



**ПРОЕКТ**

**КЫШТОВСКИЙ РАЙОН  
НОВОСИБИРСКОЙ ОБЛАСТИ**

**СТРАТЕГИЯ СОЦИАЛЬНО-ЭКОНОМИЧЕСКОГО РАЗВИТИЯ  
КЫШТОВСКОГО РАЙОНА ДО 2030 ГОДА**

**с. Кыштовка 2018 год**

## Содержание

<b>Общие положения</b>	<b>3</b>
<b>1. Комплексная оценка социально-экономического развития Кыштовского района Новосибирской области</b>	<b>4</b>
1.1 Общая экономико-географическая характеристика Кыштовского района	4
1.2 Анализ демографической ситуации Кыштовского района	8
1.3 Анализ развития экономики района	9
1.3.1 Промышленность	10
1.3.2. Сельское хозяйство	11
1.3.3 Потребительский рынок	14
1.3.4. Транспортная инфраструктура и связь	16
1.3.5. Малое и среднее предпринимательства	20
1.3.6. Инвестиции и строительство	21
1.3.7 Жилищно-коммунальное хозяйство	22
1.3.8. Финансовое состояние предприятий и организаций	23
1.3.9. Исполнение бюджета	24
1.4. Анализ развития социальной сферы Кыштовского района	26
1.4.1. Уровень и качество жизни населения	26
1.4.2. Трудовые ресурсы и занятость	27
1.4.3. Образование	29
1.4.5. здравоохранение	30
1.4.6. Культура	30
1.4.7. Физическая культура и спорт	31
1.4.8. Социальная защита населения	32
1.4.9. Уровень преступности	33
1.5. Основные тенденции в территориальном развитии района	34
1.6. Оценка влияния соседних муниципальных районов и городских округов на развитие Кыштовского района	35
1.7. SWOT-анализ социально-экономического развития Кыштовского района	36
1.8. Конкурентные преимущества Кыштовского района и потенциал	39
<b>2. Сценарии социально-экономического развития Кыштовского района</b>	<b>41</b>
2.1. Инерционный (консервативный) сценарий социально-экономического развития Кыштовского района	41
2.2. Умеренно-оптимистичный (базовый) сценарий социально-экономического развития Кыштовского района	42
2.3. Динамика основных показателей социально-экономического развития Кыштовского района по сценариям	43
2.4. Обоснование целевого сценария	44
<b>3. Стратегическая цель, цели и задачи социально-экономического развития Кыштовского района. Ожидаемые результаты реализации Стратегии</b>	<b>45</b>
3.1. Система целей, задач, целевых индикаторов Стратегии	45
3.2. Приоритеты в реализации задач, обеспечивающих достижение целей Стратегии	46
3.3 Ожидаемые результаты реализации Стратегии	47
3.4. Направления территориального развития Кыштовского района	48
<b>4. Оценка ресурсов, необходимых для реализации Стратегии</b>	<b>64</b>

4.1. Оценка финансовых ресурсов, необходимых для реализации стратегии	64
4.2. Оценка иных ресурсов, необходимых для реализации стратегии	64
<b>5. Система управления, контроля и мониторинга реализации Стратегии</b>	<b>65</b>
5.1. Сроки и этапы реализации Стратегии	65
5.2. Система управления реализацией Стратегии	66
5.3. Механизмы обеспечения реализации Стратегии	68
5.4. Информация о муниципальных программах, утверждаемых в целях реализации Стратегии	68
5.5. Система мониторинга и контроля за реализацией Стратегии	70
Приложение 1	71
Приложение 2	74
Приложение 3	78
Приложение 4	80
Приложение 5	82

## Общие положения

Стратегия социально-экономического развития Кыштовского района до 2030 года (далее - Стратегия) определяет стратегическую цель, цели, задачи и приоритеты социально-экономического развития Кыштовского района.

Стратегия разработана с учетом следующих нормативных правовых актов: Федеральный закон от 28.06.2014 № 172-ФЗ «О стратегическом планировании в Российской Федерации», указы Президента Российской Федерации, законом Новосибирской области от 18 декабря 2015 года N 24-ОЗ «О планировании социально-экономического развития Новосибирской области», решением третьей сессии третьего созыва совета депутатов Кыштовского района Новосибирской области от 09.12.2015 № 41 «Об утверждении Положения о стратегическом планировании социально-экономического развития в Кыштовском районе Новосибирской области», основными положениями муниципальных программ Кыштовского района Новосибирской области и иных нормативных правовых актов.

Структура документа состоит из следующих основных блоков:

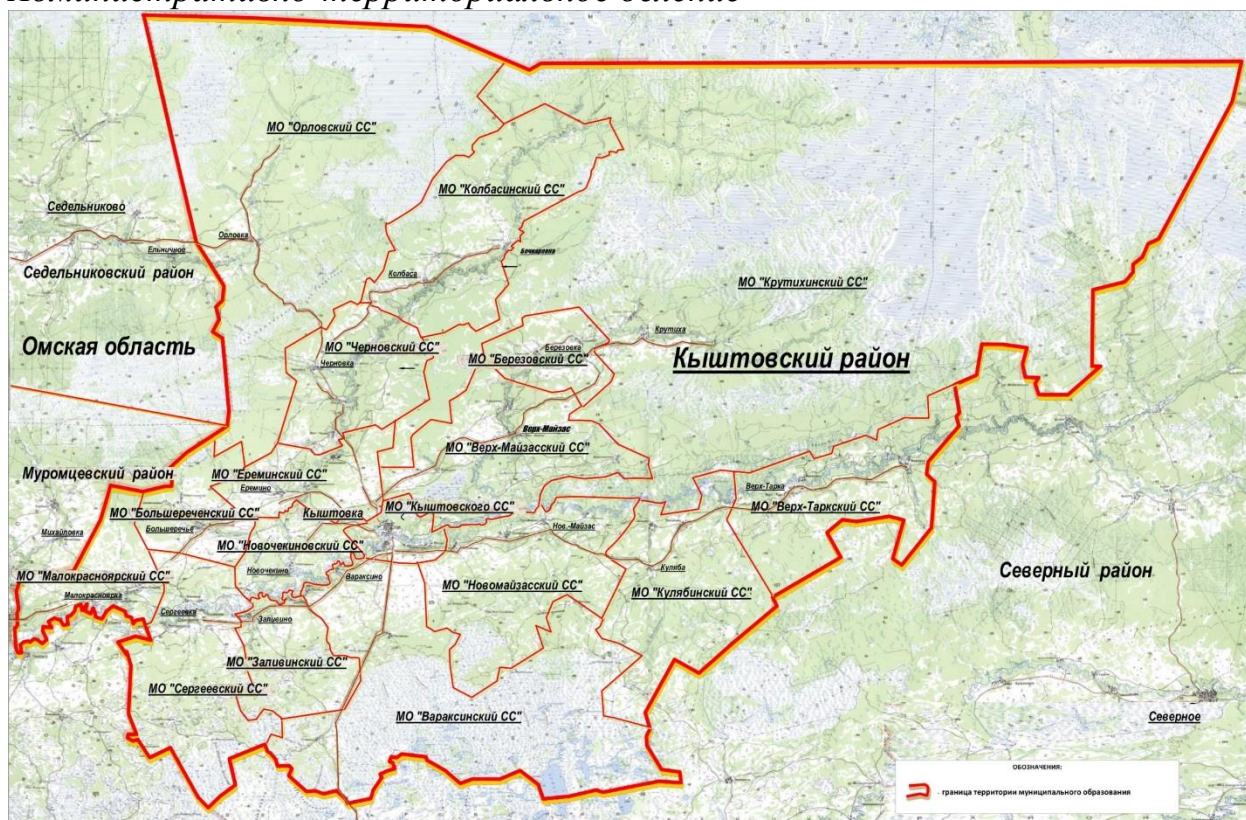
1. Комплексная оценка социально-экономического развития Кыштовского района Новосибирской области.
2. Сценарии социально-экономического развития Кыштовского района Новосибирской области.
3. Стратегическая цель, цели и задачи социально-экономического развития Кыштовского района Новосибирской области до 2030 года. Ожидаемые результаты реализации стратегии.
4. Оценка ресурсов, необходимых для реализации стратегии.
5. Система управления, контроля и мониторинга реализации стратегии.

В приложениях содержатся цели, задачи, индикаторы социально-экономического развития Кыштовского района до 2030 года. (приложение 1); прогнозные значения показателей социально-экономического развития Кыштовского района по сценариям до 2030 года. (приложение 2); перечень муниципальных программ, предусмотренных к реализации, и государственных программ Новосибирской области, предоставляющих субсидии на софинансирование (реализацию мероприятий) муниципальных программ Кыштовского района в рамках реализации Стратегии Кыштовского района, на период до 2030 года. (приложение 3), перечень инвестиционных проектов, реализуемых планируемых к реализации на территории Кыштовского района к 2030 году в целях реализации стратегии (приложение 4); перечень перспективных инфраструктурных проектов, предусмотренных к выполнению в рамках реализации Стратегии (приложение 5).

# 1. Комплексная оценка социально-экономического развития Кыштовского района Новосибирской области.

## 1.1 Общая экономико-географическая характеристика Кыштовского района.

### Административно-территориальное деление



Кыштовский район Новосибирской области образован в 1925 году. На территории района расположено 17 муниципальных образований, 54 населенных пункта. Самыми крупными из них, после районного центра, являются Межовка (0,5 тыс. чел.), Верх - Тарка (0,4 тыс. чел.).

Территория района составляет - 11,1 тыс. кв. км, в том числе сельхозгодия – 182,2 тыс. га.

Протяженность автомобильных дорог - 640,6 км, из них с твердым покрытием - 194,0 км.

В Кыштовском районе на конец 2017 года зарегистрировано 4704 домовладения. Жилищный фонд составил 310,9 тыс. кв. метров общей площади. В среднем на одного жителя приходится 29,6 кв. метра площади. В основном преобладают малоэтажные строения.

Численность фактически проживающего населения Кыштовского района на 01.01.2018 года составила 10476 человек. Все население района сельское. Средняя плотность населения - 1,0 чел./кв. км. Этнический состав населения, следующий: 91% - русские, 9%- татары, белорусы, эстонцы, украинцы.

Административный центр – село Кыштовка с населением 5327 человек, представляет собой компактный массив, в котором сосредоточены большинство предприятий практически всех производственных отраслей, имеющих на территории района.

На территории Кыштовского района расположены 4 памятника архитектуры, 7 памятников истории, 60 памятников археологии. В Кыштовке более 50 улиц. В селе Кыштовка находится районный краеведческий музей. Здание стоит в центре села, в одноэтажном доме из красного кирпича, построенном в 1895 году купцом Щегловым. В фондах музея большая археологическая и палеонтологическая коллекции.

*Географическое положение, рельеф, климат.*

Территория Кыштовского района расположена на севере Новосибирской области на расстоянии 600 км от областного центра г. Новосибирска и в 158 км от ближайшей железнодорожной станции Чаны. Протяженность территории с севера на юг составляет 100 км, с запада на восток – 110 км.

Район занимает часть плоской равнины Барабинской низменности, слегка всхолмленную пологими увалами и невысокими слаборазвитыми гривами высотой 8-10 м. Равнина имеет слабый уклон к юго-западу. Абсолютные отметки водоразделов равны 130-140 м, по длине р. Тары – 100 м. Межгривные понижения заняты болотами. Плосковолнистая равнина, прилегающая к Таре, дренируется ее долиной, где отчетливо выделяется пойма и три надпойменных террасы.

Рельеф территории района, в целом, ограниченно благоприятный для ведения сельскохозяйственного производства и организации всех видов промышленного, производственного и гражданского строительства и массового отдыха населения. Стоит отметить, что южная часть района имеет лучшие характеристики рельефа для ведения сельского хозяйства, всех видов строительства, чем северная.

Климат Кыштовского района (СН и П 23-01-99) – резко континентальный, с суровой зимой и устойчивыми низкими температурами воздуха и частыми метелями, сравнительно жарким летом, большой изменчивостью погоды.

Зима (начало ноября – конец марта) холодная, снежная с частыми метелями (до 50 дней за сезон). Устойчивый снежный покров образуется в начале ноября и к марту достигает толщины 0,3 - 0,5 м на открытых местах и до 1,5 м в лесу и лощинах. Снежный покров держится около 190 дней и сходит в конце апреля.

Среднегодовая температура воздуха изменяется от – 1,0 С° на севере до +0,6 С° на юго-западе; средняя температура июня + 16,5 С° – 18,4 С°.

Абсолютный минимум температуры - 46 С°, абсолютный максимум + 33 С°.

По количеству атмосферных осадков северная часть района относится к зоне избыточного увлажнения. Годовое количество осадков с юга на север изменяется от 400 до 440 мм. Количество осадков за апрель- октябрь – 367 мм.

Среднемесячная относительная влажность воздуха наиболее холодного месяца составляет 66 %, наиболее теплого месяца 70 %.

Вероятность снижения урожая зерновых от засух – 7-12%.

*Природные ресурсы и полезные ископаемые*

Распределение земельного фонда Кыштовского района по категориям земель приведено в таблице. По состоянию на 1 января 2017 года большую

часть площади района (57,9%) составляют земли лесного фонда; земли с/х назначения составляют 38,2%.

Показатели	Количество
1. Общая площадь территории района (га): в том числе	1110128
- Земли сельскохозяйственного назначения	424647
- Земли населенных пунктов	5967
- Земли лесного фонда	643171
- Земли промышленности, энергетики, транспорта и земли иного специального назначения	900
- Земли водного фонда	3872
- Земли особо охраняемых территорий и объектов	19
- Земли запаса	31552

По территории района протекает р. Тара с притоками Чека, Майзасс, Куляба, Скирлинка и река Уй, Река Тара на территории района протекает с востока на запад. Протяженностью 180 км. Ширина русла в паводок до 65 м. в межень – 19 м. Средняя глубина – 0,6 – 2,79 м. В паводок вода поднимается на 8-9 м. На территории района находятся озера: Байдово, Карбалык, Каймакуль, Урманное. Занимают малую площадь, вода пресная. Болота занимают 379,6 га. Местные болота являются продолжением Васюганских болот и называются Гунузское, Худышенское, Тарское, Паганай. Наиболее заболочен север района.

На территории района имеются разведанные запасы полезных ископаемых: торфа, сапропели, кирпичных суглинков, нефти.

Балансом запасов полезных ископаемых в Кыштовском районе на 01.01.2011. учтено два месторождения кирпичных суглинков и три месторождения торфа, сапропеля

Полезные ископаемые, месторождения	Ед. изм.	Запасы балансовые	Ресурсы
Нераспределённый фонд			
Суглинки кирпичные			
Кыштовское-3	тыс. куб. м	692	-
Большереченское	тыс. куб. м	116	-
Всего	тыс. куб. м	808	-
Торф			
Худышенское	тыс. т	216	16020
Индовское	тыс. т	250	1854
Паганай	тыс. т	119641	-
Всего	тыс. т	120107	16874

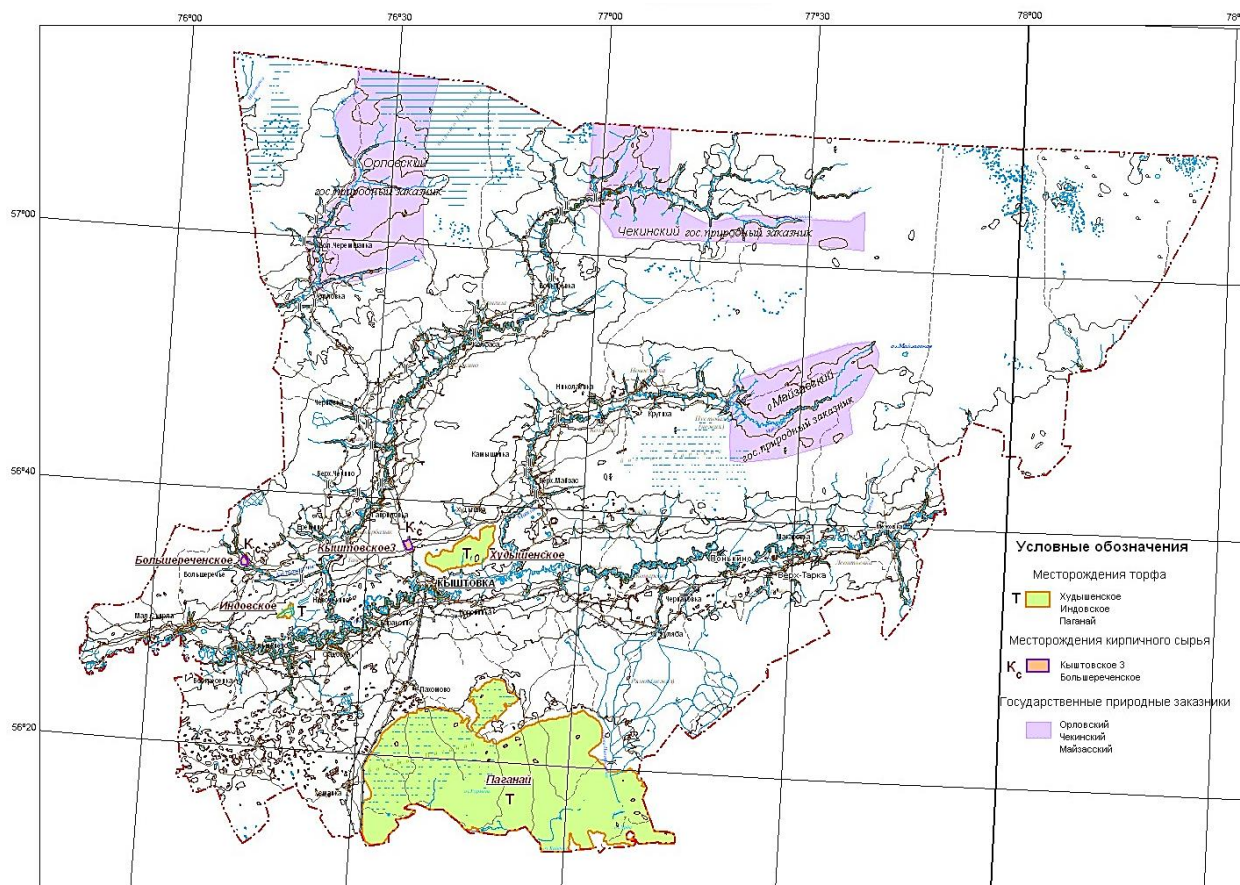
Месторождение Кыштовское-3 разрабатывалось с 1990 г. На 01.01.2011 остаток кирпичного сырья по категориям В+С1 - 692 тыс. куб. м.



Балансовые запасы сырья Большереченского месторождения по состоянию на 01.01.2011г. составляют по категориям В+С1 – 116 тыс. куб. м.

Балансом запасов учтено 3 месторождения торфа с суммарными запасами по категориям А+В+С1 в количестве 120107 тыс. т. Кроме того, на двух из них (Индовском и Худышенском) учтены прогнозные ресурсы Р3 в количестве 16874 тыс. т.

### Карта полезных ископаемых Кыштовского района



В Кыштовском районе подземные воды, пригодные для хозяйственно-питьевого водоснабжения, находятся в верхней части геолого-гидрогеологического разреза: в четвертичных, неогеновых и олигоценых отложениях. Наибольшими запасами обладает водоносный горизонт атлымской свиты, кровля его залегает на глубинах от 130 м в северной части района, до 200 м в южной. Тем не менее, этот водоносный горизонт эксплуатируется слабо.

Разведанных месторождений подземных вод, учитываемых Государственным (территориальным) балансом запасов, на территории Кыштовского района нет.

Из гидротехнических сооружений на данной площади только защитная дамба на р. Тара.



## 1.2 Анализ демографической ситуации Кыштовского района.

Важнейшей составляющей конкурентоспособности экономики района являются трудовые ресурсы, которые напрямую зависят от демографической ситуации. В настоящее время демографическая ситуация характеризуется недостаточным уровнем рождаемости, высоким уровнем смертности, отрицательным балансом миграционного потенциала. За период 2013 - 2017 годов численность населения района уменьшилась на 1524 человека.

Численность фактически проживающего населения Кыштовского района на 01.01.2018 года составила 10476 человек. Все население района сельское. Средняя плотность населения - 1,0 чел./кв. км. Этнический состав населения, следующий: 91% - русские, 9%- татары, белорусы, эстонцы, украинцы.

### *Основные показатели, характеризующие демографические процессы*

Показатели	2013	2014	2015	2016	2017
1. Численность населения (чел.)	12000	11500	11200	10973	10476
2. Возрастная структура населения (%):					
- до 18 лет	21,0	21,0	21,0	21,1	22,2
- трудоспособного возраста	48,3	48,7	48,9	46,5	48,3
- пенсионного возраста	30,7	30,3	30,1	32,3	38,8
3. Коэффициент миграционного прироста (чел на 1000 чел. населения)	-27,7	-19,1	-3,0	-1,6	-38,7
4. Коэффициент естественного прироста (чел на 1000 чел. населения)	-8,3	-7,3	-9,6	-5,9	-8,6
5. Показатель «детской нагрузки» на трудоспособное население (численность населения моложе 18 лет на одного трудоспособного)	0,43	0,43	0,43	0,45	0,46
6. Показатель «пенсионной нагрузки» на трудоспособное население (численность стоящих на учете пенсионеров на одного трудоспособного)	0,64	0,62	0,61	0,69	0,8
7. Общая «нагрузка» на трудоспособное население (чел.) (5+6)	1,07	1,05	1,04	1,14	1,26

Основной причиной снижения численности населения района является естественная убыль (в общей структуре причин смерти населения района лидируют болезни системы кровообращения, онкологические заболевания, несчастные случаи, травмы.). Смертность превышает рождаемость в среднем в 1,5 раза.

Ухудшение демографической ситуации происходит также потому, что к естественной убыли добавляется миграционный отток населения.

Демографический фактор оказывает определяющее влияние, как на социальное положение жителей, так и на рынок труда. В связи со старением населения увеличивается нагрузка на систему здравоохранения, обостряются проблемы социальной защиты, а также возникает дефицит рабочей силы. Сокращение численности детей и подростков становится одной из основных проблем пополнения трудовых ресурсов. Увеличение общего количества

жителей младших возрастов и пенсионного возраста ведет к росту нагрузки на трудоспособное население.

### 1.3 Анализ развития экономики района

В силу своего географического положения (удаленность от железнодорожных станций, областного центра), природно – климатических условий, отсутствия урбанизации (все население района проживает в сельской местности) сельскохозяйственное производство является приоритетным направлением развития экономики Кыштовского района (рисунок №1).

Экономика района представлена различными сферами хозяйственной деятельности: сельскохозяйственное производство, пищевая промышленность, лесозаготовительные и лесоперерабатывающие производства, предприятия торговли и общественного питания, строительные, жилищно-коммунального хозяйства, связи, автотранспортное предприятие.

На начало 2018 года в Кыштовском районе осуществляло деятельность 363 предприятий, организаций различных форм собственности и индивидуальных предпринимателей, из них (70) - учреждения бюджетной сферы, 10 - сельскохозяйственных, 4 - промышленных, 2 предприятия ЖКХ, работает 214 индивидуальных предпринимателей.



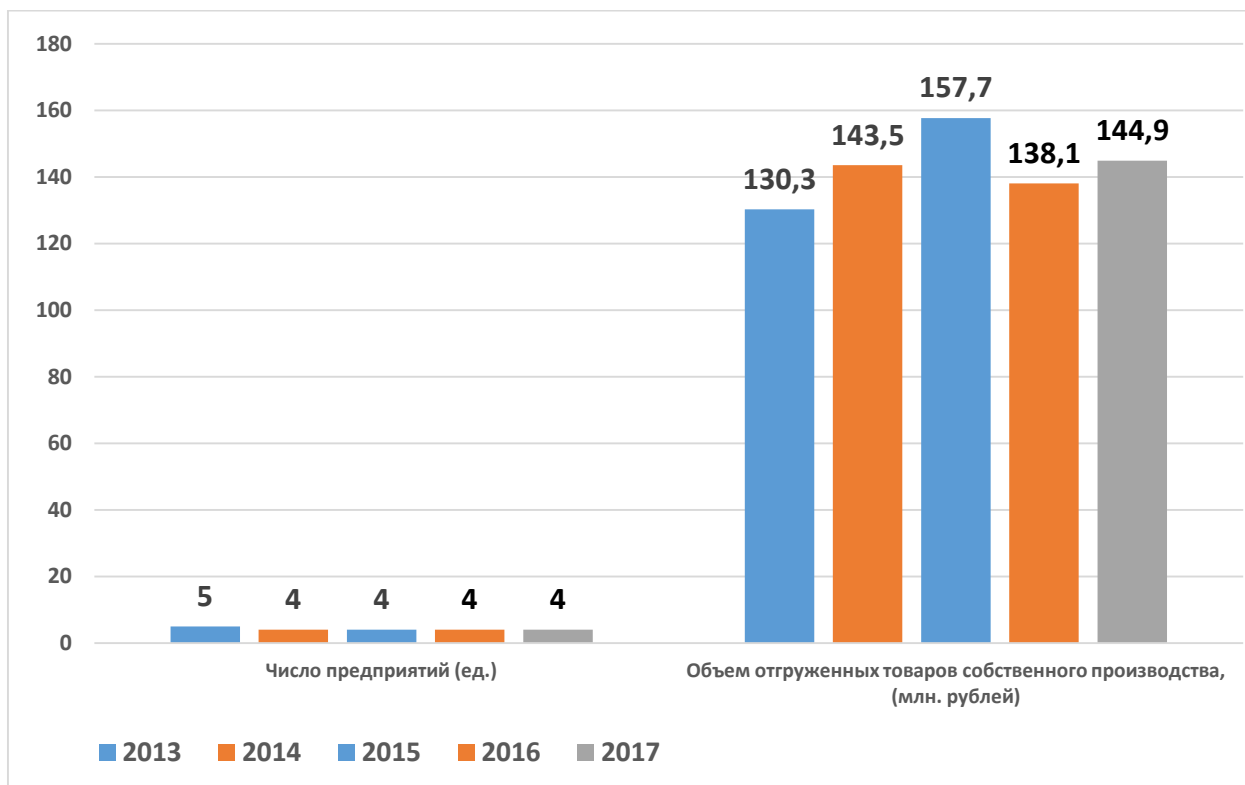
*Анализ основных экономических показателей Кыштовского района.*

<b>Показатели</b>	<b>2013 год</b>	<b>2017 год</b>	<b>В % к 2013 году</b>
<b>Промышленность</b>			
Объем отгруженных товаров предприятий пищевой и перерабатывающей промышленности, млн. руб.	37,6	31,3	83,2
<b>Сельское хозяйство</b>			
Объем производства продукции сельского хозяйства (во всех категориях хозяйств), млн. руб.	468,3	737,3	157,4
<b>Сфера торговли</b>			
Оборот розничной торговли, млн. руб.	718,9	960,7	133,6
<b>Строительство</b>			
Объем выполненных работ по виду деятельности "строительство", млн. руб.	356,6	359,9	101,0
<b>ЖКХ</b>			
Производство и распределение электроэнергии, газа и воды, млн. руб.	92,7	113,6	122,5
<b>Платные услуги</b>			
Объем платных услуг населению, млн. руб.	73,5	99,3	135,1

В экономике района наблюдается рост практически всех показателей в сравнении с уровнем предыдущих лет

### **1.3.1 Промышленность**

Промышленно-производственный потенциал района ориентирован, главным образом, на использование и переработку сельскохозяйственного сырья, производимого в районе. Основу промышленного производства района составляют: КППО Пищекомбинат Кыштовского ПТПО, ГУП «Кыштовский лесхоз», ООО «УЮТ», ООО «Воскресенский РезервЪ» Имеются промышленные подсобные производства в сельхозпредприятиях, других организациях района. В основном ассортименте деятельности предприятий промышленной отрасли района преобладает производство пищевых продуктов, таких как хлеб и хлебобулочные изделия, кондитерские изделия, снековая продукция - 30% от общего объема выпуска. Достойным конкурентом крупных производителей хлебобулочных изделий из г. Омска и г. Татарска является наше предприятие ООО «Уют», предприятие ежегодно наращивает объёмы производства, открыта дополнительная пекарня, осуществляется поставка хлебобулочной продукции практически во все населенные пункты района. В 2017 году реализован инвестиционный проект на территории Сергеевского сельсовета запущено предприятие в д. Воскресенка ООО «Воскресенский РезервЪ» по производству снековой продукции (сухарики и жарено-соленый арахис).



### 1.3.2. Сельское хозяйство

Ведущей отраслью территориальной специализации является сельское хозяйство. В соответствии с природно-климатическими условиями профилирующим направлением является мясомолочное и мясное скотоводство, которое сочетается с развитием коневодства. Агропромышленный комплекс района включает 10 СПК и ООО, 9 крестьянских (фермерских) хозяйств, специализирующихся на растениеводстве и мясомолочном скотоводстве.

Доля сельского хозяйства в отраслевой структуре составляет порядка 32% от общего объема произведенных в районе товаров и услуг. Производство зерна по итогам 2017 года выросло более чем на 90 % в сравнении с 2016 годом. По состоянию на 01.01.2018 года абсолютные показатели по производству молока и зерна составили 4,9 тыс. и 14,6 тыс. тонн соответственно, на 38,4% увеличены посевные площади.

В 2017 году оказано поддержки хозяйствам района всех форм собственности с разных уровней бюджета на 15,6 млн. рублей, в т.ч. ООО и СПК получили 5,9 млн. рублей, КФХ и индивидуальные предприниматели – 9,7 млн. рублей. Всего из федерального бюджета получена господдержка на 1 кг реализованного молока – 603,6 тыс. рублей, несвязанная поддержка в области растениеводства- 5,2 млн. рублей, 2 гранта в объеме 5,9 млн. рублей.

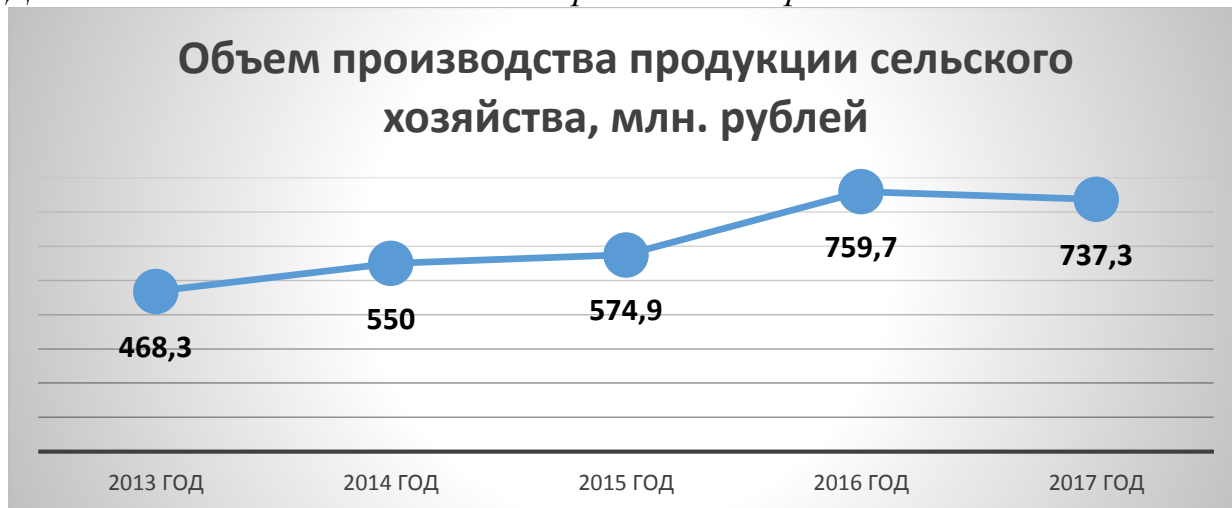
Развивается сельскохозяйственное производство на территории Ереминского сельсовета. На территории сельсовета осуществляют деятельность инвесторы с Омской области, зарегистрировавшие на

территории района сельскохозяйственное предприятие ООО «Сибирь». В 2017 году яровой сев ООО «Сибирь» составил 4000 га, в том числе: пшеница – 3600 га, овес – 400 га, поднято паров 560 га, вспахано зяби – 500 га.

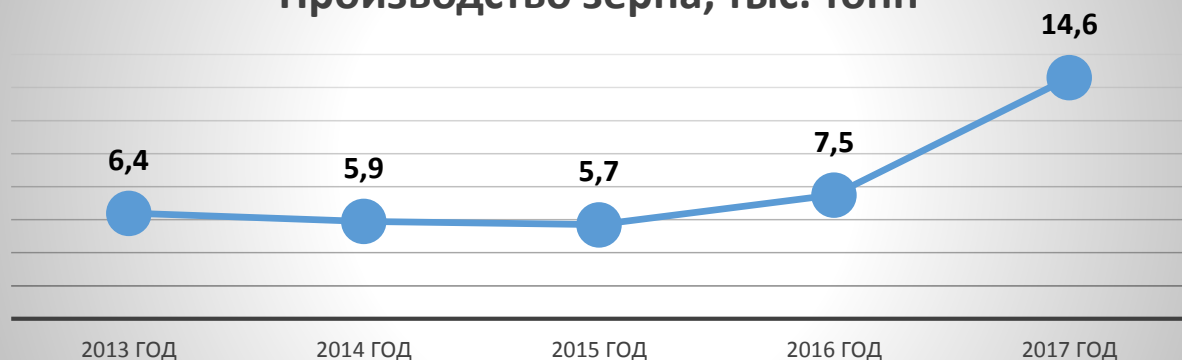
Среди традиционных видов сельскохозяйственной деятельности – животноводства и растениеводства, появилось новое направление деятельности – садоводство, в 2017 году Главой КФХ Стакановским Д.Н. получена государственная поддержка в форме гранта в размере 1,5 млн. рублей, положено начало реализации инвестиционного проекта «Начинающий фермер» по направлению «Сибирская ягода», в рамках проекта заложены и наращиваются плантации многолетних насаждений облепихи, черноплодки и жимолости.

Важна государственная поддержка сельского хозяйства. За период реализации государственной программы по поддержке малых форм хозяйствования, крестьянско-фермерскими хозяйствами района было получено 2 гранта в размере 8,9 млн. руб. для развития семейных животноводческих ферм и 2 грант (2,6 млн. руб.) выделены начинающим фермерам. В рамках полученной господдержки построены (реконструированы) 2 молочных семейных фермы, в общей сложности на 400 голов скота. Крестьянско-фермерским хозяйством Морозова В.В. продолжается реализация инвестиционного проекта «Развитие семейной животноводческой фермы на базе крестьянского (фермерского) хозяйства» - строительство конюшни для выращивания и откорма лошадей, приобретается техника.

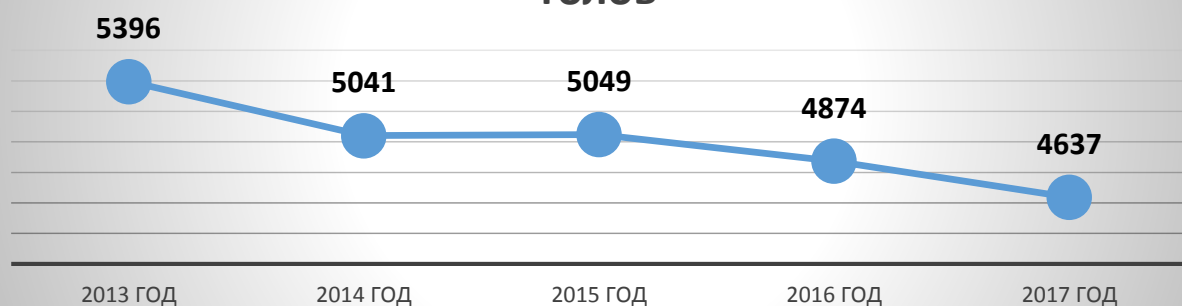
#### *Динамика сельскохозяйственного производства района*



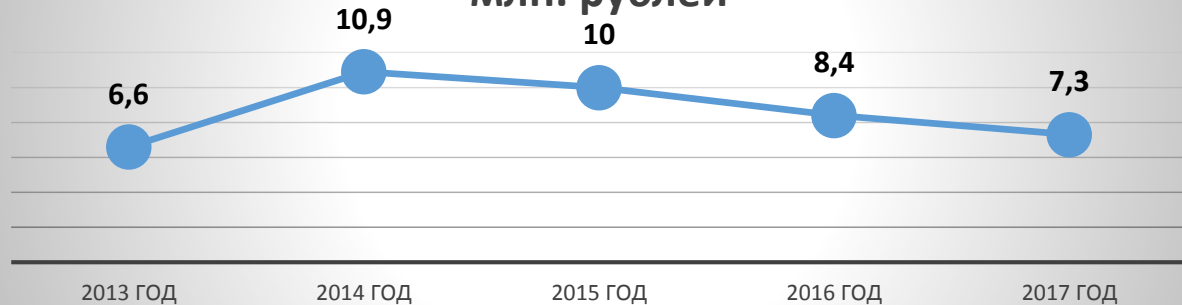
### Производство зерна, тыс. тонн



### Поголовье скота в хозяйствах всех категорий, голов



### Прибыль сельскохозяйственных организаций, млн. рублей



Актуальные проблемы аграриев нашего района это высокие цены на ГСМ, сельскохозяйственную технику, семенной материал, гербициды, племенной скот и пр., при низких закупочных ценах на сельхоз продукцию, сложных климатических условиях нашего района усилия сельхоз товаропроизводителей, практически сводятся к нулю. Высокие требования со стороны ветеринарного контроля уменьшаются роль личных подсобных хозяйств населения, в связи с этим в хозяйствах населения происходит снижение поголовья КРС. Зарплата работников сельскохозяйственного производства более низкая по сравнению с другими отраслями экономики. За последние 3 года позитивные тенденции наблюдаются в растениеводстве, удалось увеличить производство зерна, посевные площади.



### 1.3.3 Потребительский рынок

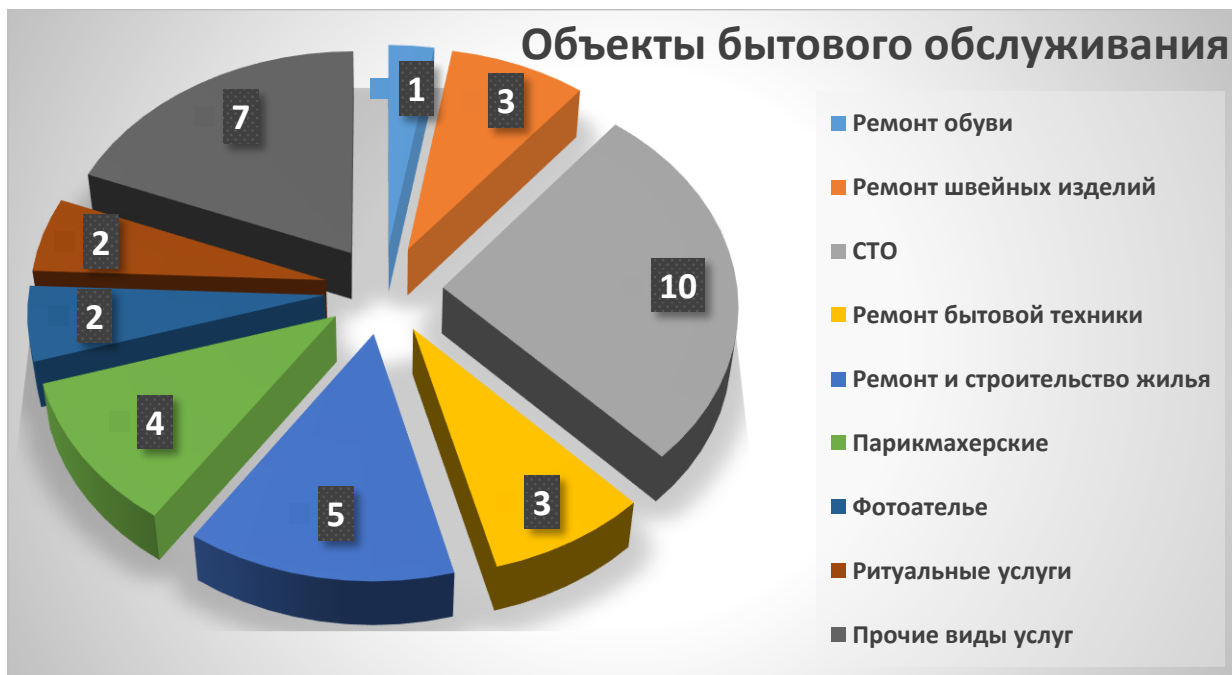
Потребительский рынок района в 2017 году характеризуется стабильностью, высокой предпринимательской активностью и положительной динамикой развития. В сфере потребительского рынка трудится 349 человек, торговое обслуживание населения в районе осуществляют 148 стационарных торговых объектов из которых 2 крупных сетевых магазина «Низкоцен» и «Пятерочка», работают 2 предприятия общественного питания на 132 посадочных места.

В целях содействия местным товаропроизводителям в продвижении их продукции на потребительском рынке района, более полного насыщения товарами в течение 2017 года проведены ярмарки по расширенной продаже сельскохозяйственной продукции. С каждым годом количество участников на ярмарках увеличивается. Администрацией Кыштовского района утвержден План поэтапного обеспечения объектов потребительского рынка элементами доступности для инвалидов на период 2016-2018 г.г., ведется работа с хозяйствующими субъектами потребительского рынка по оснащению объектов элементами доступности для инвалидов в соответствии с утвержденным планом.

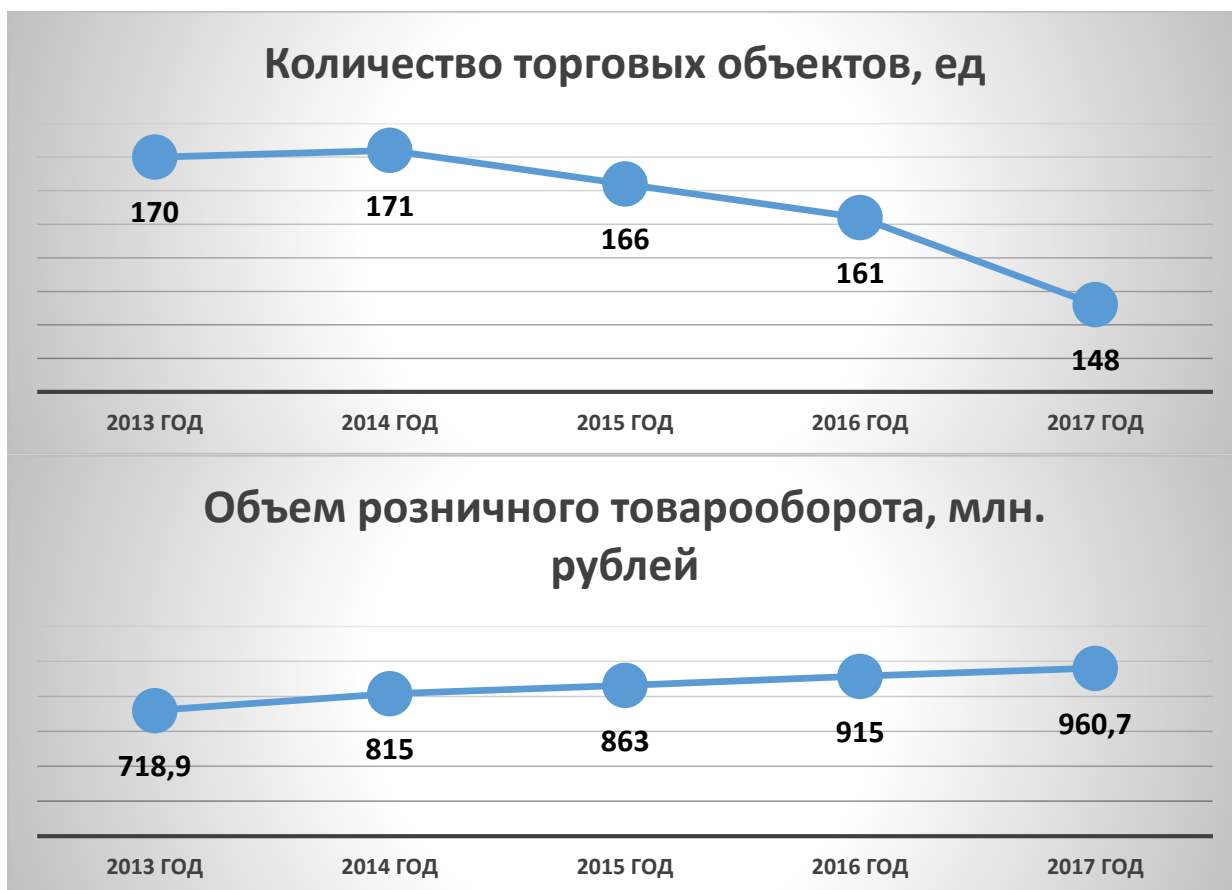
В сфере бытового обслуживания населения района работает 37 объектов. Бытовыми услугами занято 92 специалиста. О развитии бытовых услуг свидетельствует появление новых, расширение и модернизация существующих объектов, работают станции технического обслуживания автомобилей.

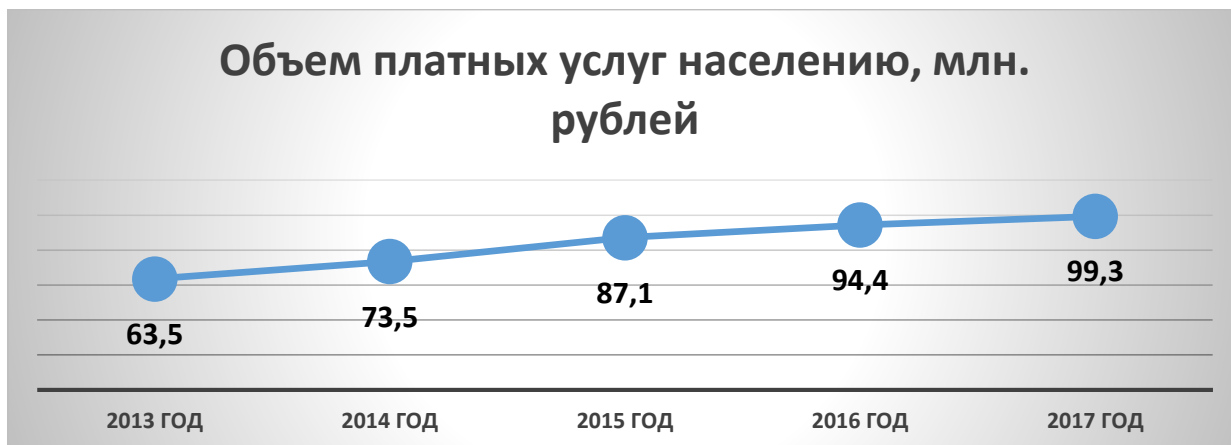
*Структура потребительского рынка Кыштовского района.*





*Динамика развития потребительского рынка Кыштовского района*





### 1.3.4. Транспортная инфраструктура и связь

#### *Транспортная инфраструктура*

Кыштовский район расположен в 600 км от областного центра г. Новосибирска и 160 км от ближайшей железнодорожной станции Чаны.

Время в пути до областного центра на автомобиле 9 часов, до р.ц. Венгерovo 110 км, это около 1,5 часа.

Транспортный комплекс Кыштовского района представлен автомобильным транспортом. Общая протяженность дорог в районе – 640.6 км. Доля автомобильных дорог с твердым покрытием в общей протяженности автомобильных дорог – 30.2%, или 194.0 км. В р.ц. Кыштовка имеется здание автовокзала общей площадью 183,6 кв.м..

Грузовые перевозки в районе осуществляют индивидуальные предприниматели, предприятия и организации, работающие в экономике района.

Пассажирские перевозки осуществляют МУП «Кыштовское АТП» МОКР, индивидуальный предприниматель Агеев Равиль Каримович на маршруте Кыштовка – Чаны.

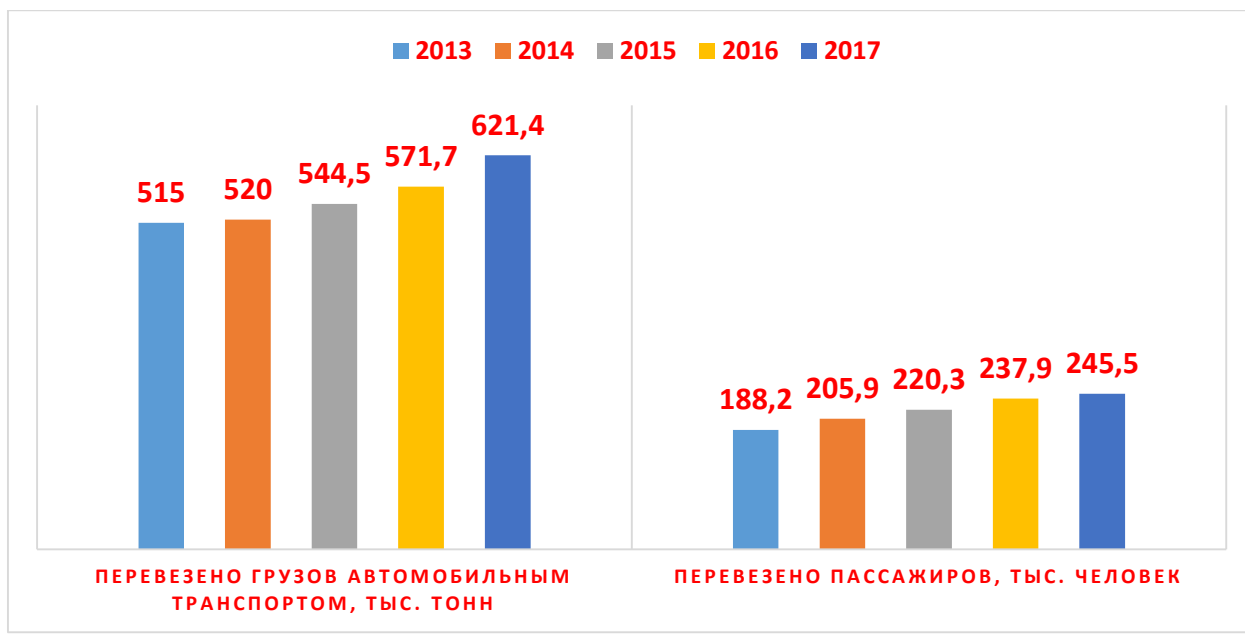
В целях расширения сети маршрутов автобусного сообщения МУП Кыштовское АТП и улучшения комфортности обслуживания населения с сентября 2006 года открыт маршрут Кыштовка - Новосибирск. Все центральные населенные пункты муниципальных образований района охвачены автобусным сообщением, работает 12 маршрутов. Автотранспортный парк муниципального предприятия Кыштовское АТП обновляется новыми автобусами, как для внутрирайонных рейсов, так и на межгород.

В последние годы в Кыштовке очень активно развиваются службы частного такси, они составляют конкуренцию автобусным перевозкам, занимаясь перевозками не только в черте Кыштовки, но и между поселениями.

Через Кыштовский район проходит объездная дорога на север в Томскую область - «зимник», по которой в зимний период осуществляются грузоперевозки автомобильным транспортом. В стратегии развития области на долгосрочный период планируется строительство этой дороги, в том числе продление автодороги «Кыштовка-Венгерovo-Чаны» в северном направлении до Северного широтного коридора.

Томская транспортная кампания приобрела с аукциона ранее закрытый аэропорт малой авиации в с. Кыштовка и осуществляет вертолетами регулярные авиаперевозки грузов, работников - вахтовиков до нефтяных месторождений. Произведена реконструкция зданий и сооружений за счет средств инвестора.

*Динамика основных показателей работы транспорта*





Район имеет достаточный уровень развития базовой технологической инфраструктуры, необходимой для функционирования почти всех ресурсов информационных технологий:

- для организации информационного обмена в социально значимых государственных информационных системах (в сфере здравоохранения, образования, социального обслуживания, обеспечения безопасности жизнедеятельности, предоставления государственных и муниципальных услуг в электронном виде) район соединен с региональной государственной инфокоммуникационной сетью передачи данных;

- функционирует государственная информационная система «Система 112»;

- функционирует защищенная сеть Правительства Новосибирской области, обеспечивающая информационную безопасность работы органов местного самоуправления Кыштовского района, подведомственных учреждений;

- внедрены новые технологии приёма цифрового эфирного телевидения;

Ежегодно растет число пользователей сети Интернет, основным фактором роста является развитие сетей широкополосного доступа к мультисервисным сетям как в секторе фиксированной, так и в секторе сотовой связи.

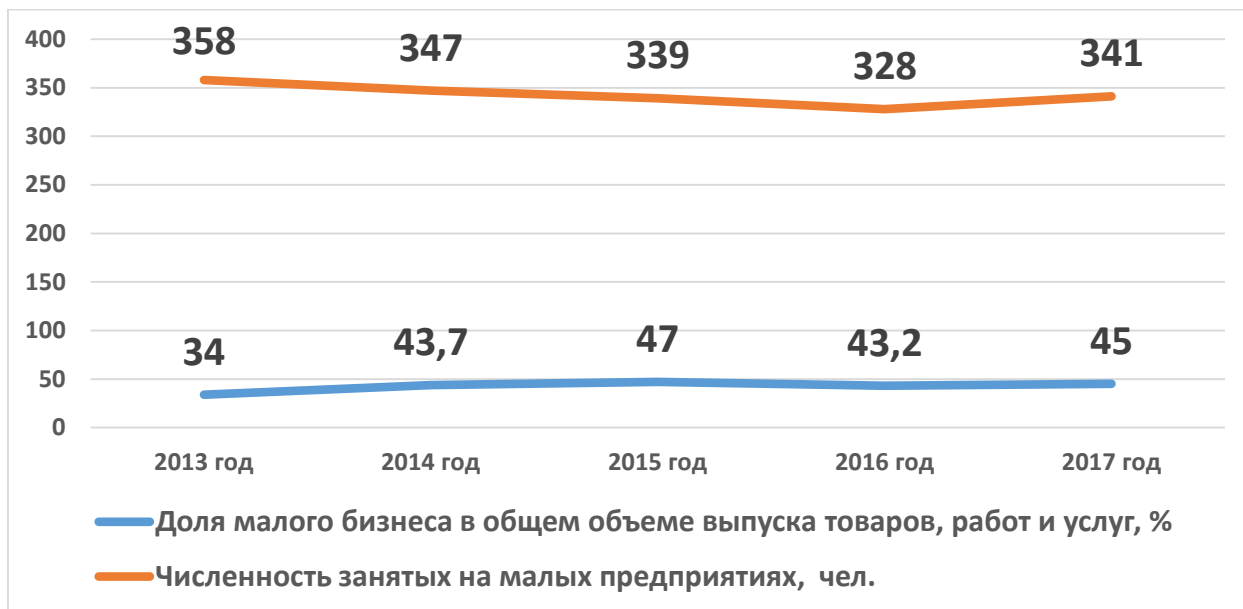


### 1.3.5. Малое и среднее предпринимательства

По итогам 2017 года на территории района зарегистрировано 21 малое предприятие, 214 индивидуальных предпринимателей. Основные виды деятельности малых предприятий следующие: строительство, производство сельскохозяйственной продукции, торговля, автотранспортные перевозки.

*Динамика развития малого и среднего предпринимательства*



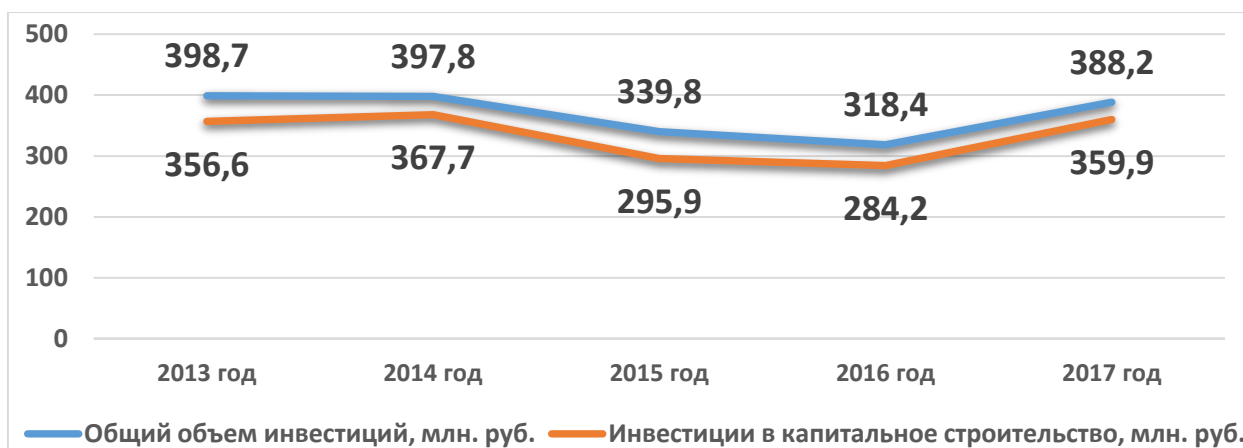


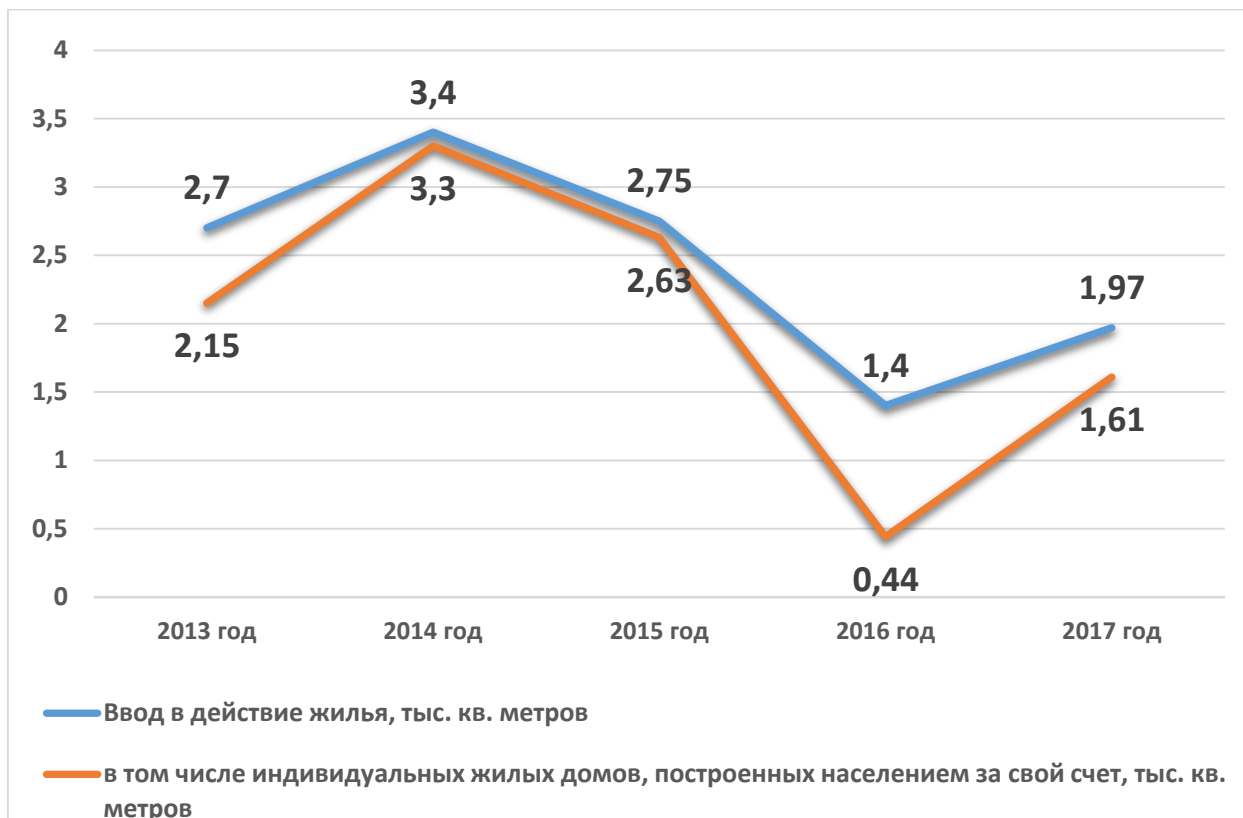
### 1.3.6. Инвестиции и строительство

В 2017 году инвестировано в основной капитал (на развитие экономики и социальной сферы района) 388,2 млн. рублей (121,9% к уровню 2016 года). Объем инвестиций в основной капитал в расчете на 1 жителя в 2017 году составил 37059,5 рублей. Наибольший удельный вес в общем объеме инвестиций имеют инвестиции строительной отрасли – 93%. Основными источниками инвестиций в основной капитал являются собственные средства, внутренние ресурсы организаций и индивидуальных предпринимателей, бюджетные средства.

Объем выполненных работ по виду деятельности «строительство» в 2017 году составил – 359,9 млн. рублей.

*Основные показатели инвестиционной деятельности.*





За 5 лет (период 2013-2017 годов) общий объем инвестиций составил 1842,9 млн. рублей. За прошедший период 2013-2017 годов построены и введены следующие значимые объекты: Реконструкция ЦРБ (с пристройкой новой поликлиники), спортивный комплекс «Сокол», модульная котельная (включая замену теплосетей), детский сад «Солнышко» на 80 мест, предприятие по производству хлеба, хлебобулочной и снековой продукции ООО «Воскресенский РезервЪ», 2-е молочные фермы (ООО «Майское», КФХ Трушков), ФАП с жильем для медицинского работника в с. Усманка, дорога с щебеночным покрытием Кыштовка-Малокрасноярка, пекарня ООО «Уют», аптеки ООО «Виктория» и ИП Саломахин В.В.; в рамках жилищного строительства за 2013 – 2017 годы для детей сирот и детей оставшихся без попечения родителей построено 8 многоквартирных и 15 индивидуальных жилых дома, по федеральным целевым программам «Социальное развитие села до 2013 года», «Устойчивое развитие сельских территорий на 2014 – 2017 годы» построен 31 жилой дом. За период 2013-2017 годов объем строительства, реконструкции и капитального ремонта автомобильных дорог составил 868,3 млн. рублей.

### 1.3.7 Жилищно-коммунальное хозяйство

Жилищно-коммунальные услуги в райцентре оказывает специализированное предприятие ООО «УК Союз», , МУП «Еремино ЖКХ».

Жилищный фонд составляет 310,9 тыс. кв. метров общей площади. В среднем на одного жителя приходится 29,6 кв. метров площади.

В районе функционирует 53 котельных, из них установленной мощностью до 3 Гкал в час 52 котельных. Протяженность тепловых сетей 13803 метра, водопроводных сетей 138334 метра.

За 2017 год субсидии на оплату жилищно-коммунальных услуг и топлива получили 63 семьи на общую сумму 2085,2 тыс. рублей.

В 2017 году администрацией Кыштовского района совместно с муниципальными образованиями района проведено реформирование системы ЖКХ. Району переданы полномочия по ведению системы тепловодоснабжения и водоотведения, за исключением Ереминского сельсовета.

В рамках реформирования системы ЖКХ, управляющей компанией ООО «УК Союз» были объединены 4 котельных на базе КСОШ №2, детсада «Березка» в одну, заменено по котельным 8 водогрейных котлов, 2 котельные переведены на электроснабжение, заменено около 2,0 тыс. метров тепловых сетей. Для системы водоснабжения Кыштовского района обществом было приобретено и установлено новое оборудование на 757,2 тыс. рублей (насосы, датчики и т.д.). По району в 2017 году отремонтировано и заменено 2400 метров водопроводных сетей.

За 2017 год объем предоставленных жилищно-коммунальных услуг составил 113,6 млн. рублей.

### 1.3.8. Финансовое состояние предприятий и организаций

По итогам 2017 года 55% предприятий и организаций района сработали с прибылью. Сальдированный финансовый результат (прибыль – убытки) деятельности всех предприятий района положительный -2,7 млн. рублей.

За 2017 год прибыль по предприятиям района составила 18,5 млн. рублей, убытки убыточных предприятий составили – 15,8 млн. рублей.

В структуре взаиморасчетов предприятий и организаций за отчетный период наблюдается уменьшение объемов кредиторской и дебиторской задолженностей. Наибольший удельный вес в общей сумме просроченной кредиторской задолженности - долги поставщикам и подрядчикам, основа просроченной дебиторской - неплатежи покупателей (90%).



*Динамика основных показателей финансового состояния предприятий и организаций.*

№ п/п	Наименование показателя	2013 год	2014 год	2015 год	2016 год	2017 год	2017 в % к 2013
1	Прибыль прибыльных предприятий, организаций, млн. руб.	16	17,1	13,8	24,1	18,5	115,6
2	в т.ч. - сельскохозяйственных предприятий, млн. руб.	6,6	10,9	10	8,4	7,30	110,6
3	- промышленных предприятий, млн. руб.	0,7	0,4	0,3	0,03	0,20	28,6
4	Удельный вес прибыльных предприятий, всего, %*	64	60,9	52,2	31,8	55,00	-9,0
5	в т.ч. - в промышленности	30	30	20	33,3	33,30	3,3
6	- в сельском хозяйстве	75	58,3	61,5	45,5	60,00	-15,0
7	Убытки предприятий, организаций, млн. руб.	8,8	3,5	9,9	8,1	15,80	179,5
8	Кредиторская задолженность всего, млн. руб.	30,6	17,6	17,5	18,4	4,80	15,7
9	Дебиторская задолженность всего, млн. руб.	10,3	8,4	8,2	8,9	4,70	45,6

По отношению к 2013 году сумма полученной прибыли в 2017 году увеличилась на 15,6%. В структуре взаиморасчетов предприятий и организаций наблюдается снижение кредиторской и дебиторской задолженности.

### **1.3.9. Исполнение бюджета**

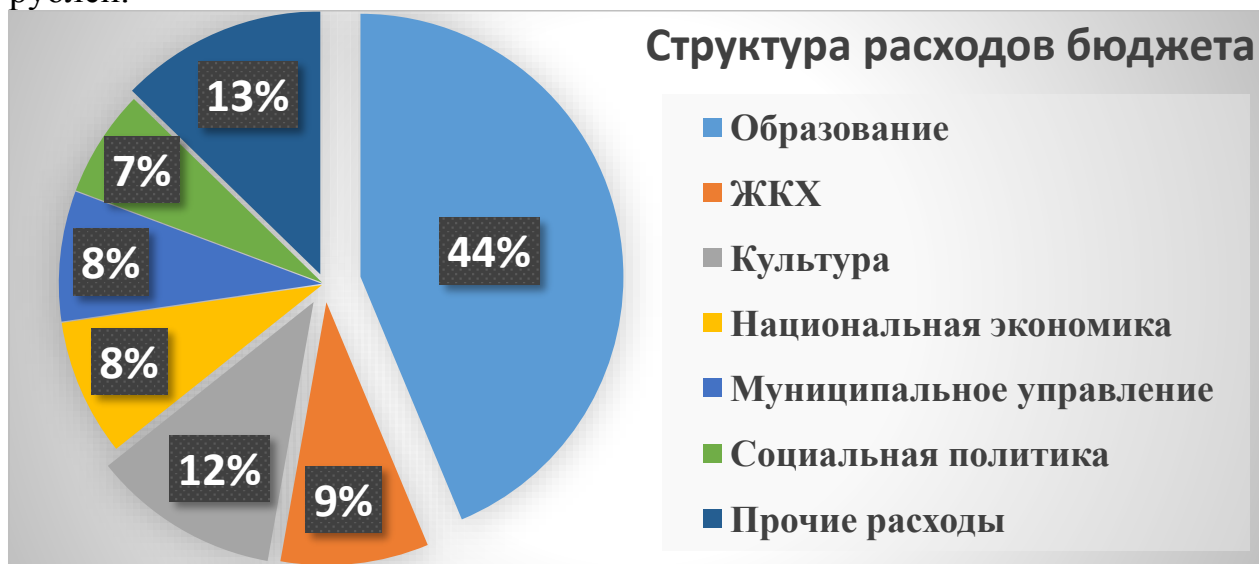
В течение 2017 года проведена работа по укреплению бюджета. Основные усилия направлялись на обеспечение реального привлечения доходов в бюджет, стабилизации уровня «собираемости» налогов и сборов.

С целью пополнения доходной части бюджетов поселений от платежей по земельному налогу, а также для выявления и постановки на кадастровый учет используемых земельных участков на территории района администрацией проводится муниципальный земельный контроль.

Работа с бесхозным имуществом проводится планомерно – при его возникновении принимаются меры для принятия его в муниципальную собственность.

Доходы бюджета района за 2017 год составили 758,5 млн. рублей, в т.ч. план по собственным налоговым и неналоговым доходам выполнен в полном объеме на 100,8% в сумме 73,65 млн. рублей. Доходы муниципального бюджета в расчете на 1-го жителя составили 72,3 тыс. рублей на человека.

Расходная часть консолидированного бюджета составила 762,7 млн. рублей.



Наибольший удельный вес в структуре расходов бюджета занимает отрасль образования -43,8% и культура – 11,5%. Значительный рост расходов по сравнению с 2016 годом составил по ЖКХ на 108,6% в сумме 69,2 млн. рублей в связи с передачей полномочий в этой области с поселений на район. В первоочередном порядке выплачивалась заработная плата работникам, финансировали питание детей, оплату коммунальных услуг.

Сумма экономии бюджетных средств в результате проведенных конкурсных процедур в рамках действующего 44- Ф.З. «О Закупках» по итогам 2017 года составила 4,29 млн. рублей.

#### *Структура консолидированного бюджета*

№ п/п	Наименование показателя	2013 г	2014 г	2015 г	2016 г	2017 г
1	Доходы бюджета -всего, млн. руб.	778,7	756,5	782,4	794,1	758,50
2	-в т.ч. собственные доходы, включая безвозмездные поступления, кроме субвенций, млн. руб.	508,8	488,1	530,9	531,8	516,40
	-из них:					
3	- налоговые и неналоговые доходы	46,1	61,7	50,9	56,6	73,60
4	Расходы бюджета-всего, млн. руб., в том числе на:	772,4	764,7	778,1	766,4	762,70
5	- ЖКХ	73,5	72,1	57,2	63,7	69,20
6	- образование	299,4	340,8	349,9	327,3	333,70
7	- культуру	75,8	71	69,8	71,8	87,70
8	- муниципальное управление	60	61,8	62,2	56,4	61,30
9	Бюджетная обеспеченность (доходы муниципального	67461,43	67387,14	71348,81	74296,15	72319,80



	бюджета в расчете на 1 жителя), руб. на чел.					
10	- в т.ч. налоговыми и неналоговыми доходами	3994,65	5493,64	4645,45	5298,8	7 022,80
11	Сумма доходов от сдачи в аренду муниципального имущества и земли, тыс. руб.	5446,6	6136,94	6307,9	5178,9	5 387,80

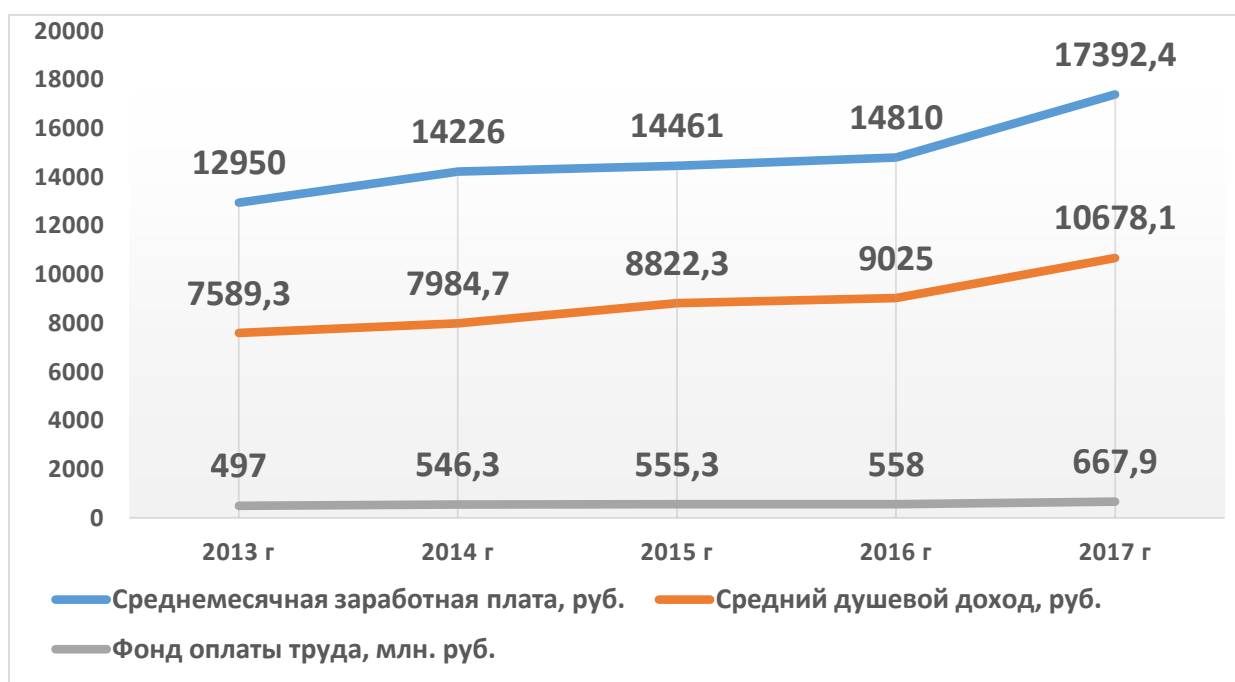
Консолидированный бюджет района за 2017 год по доходам исполнен на 96,8 %. Исполнение бюджета по расходам в 2017 году составило 93,6 %.

## 1.4. Анализ развития социальной сферы Кыштовского района

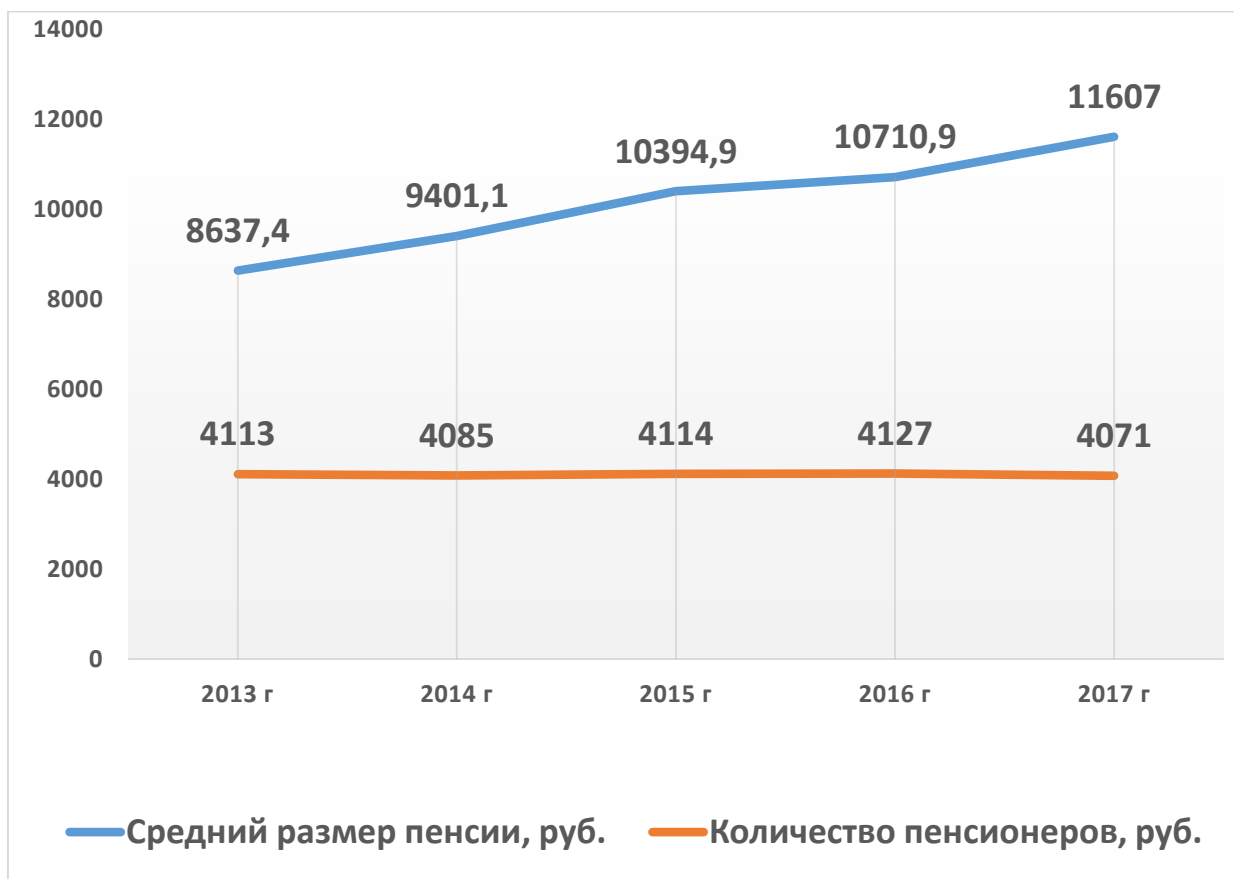
### 1.4.1. Уровень и качество жизни населения

Показателем, отражающим уровень жизни населения, является заработная плата, уровень и качество жизни населения являются приоритетным направлением социальной политики. Последние 5 лет отмечены положительной динамикой роста заработной платы. Среднедушевые доходы населения в 2017 году сложились в сумме 10678,1 рублей. Среднемесячная зарплата по полному кругу предприятий Кыштовского района за 2017 год сложилась в сумме 17392 рубля, это выше уровня прошлого года на 17,4%. Фонд оплаты труда работников по полному кругу предприятий в 2017 году составил 667,9 млн. рублей. Среднемесячная заработная плата по району по бюджетным учреждениям составила 19522 рубля, это выше уровня прошлого года на 1,2%, но ниже среднеобластного показателя.

#### *Динамика показателей доходов населения*



В 2017 году в районе зарегистрирован 4071 пенсионер.



Доходы пенсионеров в виде пенсионных выплат за период с 2013 года увеличились на 34,4 % и составили в 2017 году 11607,0 рублей.

#### 1.4.2. Трудовые ресурсы и занятость

Численность трудоспособного населения района в 2017 году составляла 5482 человека, или 93 % от числа экономически активного населения района.

Численность экономически активного населения - 5894 человека, или 56,2% от общего числа жителей района. При этом на предприятиях и в организациях района трудилось 4600 человек, из них 700 человек заняты трудовой деятельностью в личных подсобных хозяйствах.

#### *Распределение численности занятых по отраслям экономики*

№ п/п	Наименование показателя	2013 г	2014 г	2015 г	2016 г	2017 г	2017 в % к 2013
1	Численность занятых в экономике-всего, тыс. чел.	5,2	5,1	4,9	4,7	4,6	88,5
	в том числе по видам деятельности:						
1.1	- сельское хозяйство, охота и лесное хозяйство	0,5	0,44	0,38	0,34	0,31	62,0

1.2	- рыболовство, рыбоводство	0	0	0	0	0	0
1.3	- добыча полезных ископаемых	0,02	0	0	0	0	0
1.4	-обрабатывающие производства	0,06	0,05	0,05	0,04	0,04	66,7
1.5	-производство и распределение электроэнергии, газа и воды	0,3	0,3	0,3	0,3	0,3	100,0
1.6	-строительство	0,1	0,1	0,1	0,09	0,08	80,0
1.7	-оптовая и розничная торговля; ремонт автотранспортных средств, мотоциклов, бытовых изделий и предметов личного пользования	0,6	0,67	0,63	0,55	0,54	90,0
1.8	- гостиницы и рестораны	0,08	0,08	0,08	0,08	0,07	87,5
1.9	-транспорт и связь	0,19	0,19	0,19	0,18	0,17	94,4
1.10	- финансовая деятельность	0,03	0,03	0,03	0,03	0,03	100,0
1.11	- операции с недвижимым имуществом, аренда и предоставление услуг	0,06	0,06	0,06	0,06	0,02	33,3
1.12	- государственное управление и обеспечение военной безопасности; обязательное социальное обеспечение	0,4	0,4	0,4	0,37	0,4	100,0
1.13	- образование	0,8	0,77	0,77	0,76	0,8	100,0
1.14	-здравоохранение и предоставление социальных услуг	0,5	0,45	0,45	0,46	0,5	100,0
1.15	- предоставление прочих коммунальных, социальных и персональных услуг	0,3	0,3	0,3	0,28	0,29	96,7
1.16	- занятые в домашнем хозяйстве производством товаров и услуг для реализации	1,24	1,25	1,25	0,8	0,8	64,5

За период 2013 – 2017 годов среднесписочная численность работников уменьшилась на 11,5 %. По отраслям. наиболее значительное сокращение произошло в сельском хозяйстве – на 38 %, промышленности – 33,3 %, занятых в домашних хозяйствах – 35,5 %.

В 2017 году за содействием в поиске работы в ГКУ НСО «Центр занятости населения Кыштовского района» обратилось 755 граждан. Трудоустроено 582 гражданина, в т.ч. 242 безработных.

На профессиональное обучение было направлено 55 безработных граждан и 5 женщин. 7 граждан организовали собственное дело и получили финансовую помощь в размере 82,0 тыс. рублей по программе «Содействие самозанятости безработных граждан».

Уровень безработицы на конец 2017 года составил 2,1%. (на конец 2015 г.-2,2%, 2016 г.-1,6 %. 1 квартал 2017г.-2,1%, 2 квартал 2017 г.-3,0%, 3 квартал 2017 г.-2,6%)

Доля трудоустроенных граждан в общей численности граждан, обратившихся в ЦЗН –77,1%.

### 1.4.3. Образование

Система образования района включает 24 образовательных учреждения, реализующие программы дошкольного, общего и дополнительного образования: работают 2 учреждения дополнительного образования, 3 дошкольных образовательных учреждения, 10 средних и 9 основных общеобразовательных школ.

В общеобразовательных организациях обучалось 1374 чел. Численность детей дошкольного возраста, посещающих дошкольные образовательные организации по состоянию на 01.01.2018 года, составляет 478 детей.

#### *Обеспеченность населения образовательными услугами*

Показатели	Годы				
	2013	2014	2015	2016	2017
Количество учащихся в общеобразовательных школах (на начало года)	1444	1407	1397	1387	1374
Средняя наполняемость классов	6,7	6,59	7,3	7,8	7,83
Численность учащихся, приходящихся на 1 учителя	4,5	4,9	5,1	5,1	5,7
Обеспеченность педагогическими работниками на 1000 учащихся	268,0	283,6	204,7	196,1	203,8
Доля муниципальных общеобразовательных учреждений, соответствующих современным требованиям обучения, %	87,0	90,5	90,5	90,5	94,7

Все образовательные организации объединены в 6 округов по территориальному принципу. Функционировало 7 пришкольных интернатов, в которых проживало 63 школьника. В 10-ти школах работала ГПД, с охватом 162 человека.

Все образовательные организации имеют бессрочную лицензию, свидетельство о государственной аккредитации, работают в одну смену.

Во всех школах организовано горячее питание через школьную столовую. Горячим питанием в ОУ района охвачено 1372 учащихся, это 99% (в 2016 году -1381 человека- 99%), из них двухразовым питанием охвачено 631 учащийся – 46% (в 2016 году -637 человек - 46%)

На льготном питании находился 841 учащийся (61%) (в 2016году- 864 учащихся- 62%). Эти дети получали питание за счет субсидий областного бюджета для многодетных и малообеспеченных семей. Учащиеся с ОВЗ (87 человек) получают бесплатное двухразовое питание.

В 2017 году на подготовку ОО к новому учебному году направлены средства из всех уровней бюджета в объеме 18,8 млн. рублей.

#### **1.4.5. Здравоохранение**

Медицинское обслуживание жителей Кыштовского района осуществляет государственное учреждение здравоохранения «Кыштовская центральная районная больница», в состав которого входят: 35 структурных подразделений, в том числе 1 центральная районная больница на 115 коек и поликлиникой на 200 посещений в смену, а также 20 коек дневного стационара. Кроме того, в районе функционирует Верх-Таркская участковая больница на 10 коек круглосуточного стационара и 5 коек дневного стационара; Сергеевская, Верх-Майзасская участковые больницы включают по 5 коек дневного стационара; 31 ФАП.

В течение последних трех лет структура здравоохранения сохранена и развита.

В отрасли трудилось 28 врачей, 139 средних медицинских работников, 9 единиц младшего персонала и 154 единиц прочего персонала. Обеспеченность врачами на 10 тыс. населения по нашему району составляет 27 врачей, что выше среднего показателя по районам области (21) и к уровню 2016 года (25 врача).

В 2017 году продолжалась работа по повышению квалификации медицинских работников. Получили специализацию 5 врачей, на курсах повышения квалификации обучено 7 врачей и 9 средних медицинских работников. По программе «Земский доктор» в наше учреждение в 2017 году трудоустроились врач-стоматолог, врач анестезиолог-реаниматолог.

Все врачи, прибывшие в район, обеспечены новым благоустроенным жильём. В отчетном году администрацией района проведена реконструкция бывшего здания поликлиники под жилье, которое предоставлено 4 медицинским работникам.

В круглосуточном режиме работает отделение скорой медицинской помощи, работает 8 выездных бригад, которые полностью укомплектованы кадрами. Среднесуточная нагрузка на одну бригаду 11 вызовов.

В 2018 году завершено строительство нового модульного фельдшерско-акушерского пункта в с. Усманка с жилым помещением для медицинского работника.

Одним из основных социальных показателей является показатель детской смертности в возрасте до 1-го года. Показатель детской смертности в возрасте до 1-го года за 2017 год составил 17,5 на 1000 новорожденных. Охват работающего населения профилактическими осмотрами составляет 91,5 % от общего количества работающего населения. Охват детей диспансерным наблюдением составляет 95,3 % от общего количества детей.

#### **1.4.6. Культура**

Рост качества жизни населения проявляется не только в финансовом благополучии, но и в возможностях для реализации духовных, творческих потребностей.

Жителей Кыштовского района обслуживают 18 социально-культурных центров, в состав которых входят 31 сельских домов культуры и клубов, 25 библиотек, краеведческий музей, детская школа искусств. В конце года в рамках действующего законодательства произошла централизация библиотечной системы, создано новое казенное учреждение, в состав которого вошли 23 филиала.

В сфере культуры района занято 171 человек, в т.ч. 18 руководителей.

За последние годы в районе созданы и работают 188 клубов и объединений по интересам (в т.ч. для детей до 14 лет - 82 ед.), в которых занимается 1705 человек.

За 2017 год количество клубных формирований увеличилось на 6 единиц и на 48 человек. Эта положительная динамика связана с улучшением материально-технической базы учреждений. 3 творческих любительских коллективов имеют почетное звание «народный».

В областном конкурсе социально-значимых проектов МКУ «Социально-культурный центр Верх-Майзасского сельсовета» получил поддержку в форме гранта «Цвети и процветай мое село» в размере 450,0 тыс. рублей. Семья Долгих из нашего района стала победителем областного конкурса «Семья будущего» среди 50-ти молодых семей. Они стали лицами социальной рекламы.

Впервые в октябре 2017 года в нашем районе проводился региональный праздник "Сельская женщина-славы достойная», посвященный Международному дню сельской женщины. Организаторами и учредителями этого мероприятия стали Новосибирский Государственный Областной Дом народного творчества при поддержке Министерства культуры НСО и МКУ СКЦ Кыштовского района. Параллельно в рамках областного конкурса «Лучшее брендовое мероприятия» проводился пятый межрайонный фестиваль-ярмарка "Дары Урмана".

В детской школе искусств обучалось 184 человека по 4 направлениям, из них музыкальное искусство преподается по классу фортепиано, народные инструменты, вокальное исполнительство, работает 5 стабильных коллективов.

Материально техническая база за последние годы учреждений культуры заметно улучшилась. В рамках областной программы «Культура Новосибирской области» проведены капитальные ремонты в объеме 3,9 млн. рублей в районном доме культуры, Малокрасноярском и Малоскирлинском сельских клубах.

#### **1.4.7. Физическая культура и спорт**

В районе в 2017 году действовало 50 спортивных сооружений: 16 спортивных залов, 33 спортивные площадки, детско-юношеская спортивная школа «Сокол». В ДЮСШ «Сокол» и на базах школ в спортивных группах занималось 663 человека.



В 2017 году МКУ ДО ДЮСШ «Сокол» реализовывалась Муниципальная программа «Развитие физической культуры и спорта, проведение спортивных мероприятий в Кыштовском районе в 2017 году».

Спортсмены Кыштовского района принимали активное участие в районных и областных мероприятиях, МКУ ДО ДЮСШ «Сокол», по итогам 2016 года заняла 2 общекомандное место среди ДЮСШ северных районов Новосибирской области, в 2017 году – 3 общекомандное место.

Основные команды Кыштовского района участвовали в областных, зимних и летних спортивных играх, спартакиадах муниципальных образований Новосибирской области, межрайонных соревнованиях, товарищеских встречах с командами соседних районов.

На территории нашего района успешно внедряется Всероссийский физкультурно-оздоровительный комплекс ГТО.

По итогам 2017 года, центр тестирования ГТО Кыштовского района, полномочиями которого наделено наше ДЮСШ, занял 12 место из 35 центров тестирования Новосибирской области.

Основные конечные результаты мероприятий муниципальной программы были достигнуты, за исключением общей численности занимающихся физической культурой и спортом, на конец 2017 года занимающихся физической культурой и спортом в Кыштовском районе 2025 человек, что составляет 19,3 % от общей численности населения, при планировании 20 %.

В рамках реализации государственной программы «Развитие физической культуры и спорта в сельской местности» позволила ввести в эксплуатацию новую хоккейную коробку, провести ремонт спортивного зала в Орловской СОШ.

Улучшаются условия для занятий физической культурой и спортом, обеспечена безбарьерная среда для детей с ограниченными возможностями здоровья.

#### **1.4.8. Социальная защита населения**

Серьезную помощь жителям района оказывает социальная служба, деятельность которой ориентирована на качественное и своевременное предоставление мер социальной поддержки гражданам района.

Муниципальным учреждением «Комплексный центр социального обслуживания НСО» за 2017 год обслужено 2922 гражданина, оказано социальных услуг более 103,2 тысячи. В областных центрах социальной реабилитации инвалидов прошли курс 8 инвалидов. Отделением срочного социального обслуживания оказано 565 малоимущим семьям экономической помощи в размере более 218,3 тыс. рублей

В администрации Кыштовского района отделом опеки и попечительства осуществлялись полномочия по охране прав и законных интересов несовершеннолетних. На учете состояло 121 ребенок, из них 28 человек проживали в 25-ти семьях опекунов, 93 человека - в приемных семьях, которых на начало года в районе 40 семей.

В связи с реализацией Указа Президента «О некоторых мерах по реализации государственной политики в сфере защиты детей-сирот и детей, оставшихся без попечения родителей» и приоритетным направлением по развитию семейных форм устройства детей является создание замещающих семей на территории Кыштовского района.

За 2017 год из государственных учреждений Новосибирской области («детских домов») принято в семьи района 10 несовершеннолетних детей, которые благополучно обрели своих мам и пап. В 2018 году работа в данном направлении продолжается.

Администрация района уделяет огромное внимание условиям проживания данной категории детей. В 2017 году построено 11 благоустроенных отдельных домов общей площадью не менее 33 кв. м для детей – сирот и детей, оставшихся без попечения родителей, в 2018 году будет введено 14 домов.

Основной целью работы отдела опеки и попечительства администрации района является сохранение кровной семьи, создание условий для воспитания ребенка в родной семье.

Отделом пособий и социальных выплат Кыштовского района осуществляются выплаты различных видов пособий и мер социальной поддержки населения района, за 2017 год выплачено более 90,0 млн. рублей.

#### 1.4.9. Уровень преступности

Контроль за осуществлением правопорядка и противодействию преступности на территории района осуществляется отделением полиции «Кыштовское» Межмуниципальным отделом МВД России «Венгеровский» во взаимодействии с органами государственной власти, всеми правоохранительными структурами. В течение 2017 года проводился комплекс мероприятий по противодействию преступности, ежедневная оперативная и профилактическая работа.

*Динамика основных показателей уровня и структуры преступности района*

<i>Показатели</i>	<i>Г о д ы</i>				
	<i>2013</i>	<i>2014</i>	<i>2015</i>	<i>2016</i>	<i>2017</i>
Количество зарегистрированных преступлений, ед.	159	124	152	159	155
из них раскрыто, ед.	135	106	117	141	132
Удельный вес расследованных, %	84,9	85,4	76,9	88,6	85,2
Число дорожно-транспортных происшествий, ед	1	4	3	3	10
Число административных правонарушений, ед.	2455	1737	1893	1723	1259
<i>Структура преступлений</i>					
Преступления против личности	23	28	24	43	24
Преступления экономической направленности	6	6	3	1	4

Преступления против собственности	73	60	72	56	65
-----------------------------------	----	----	----	----	----

Ситуация, связанная с уровнем преступности в Кыштовском районе стабильна.

### 1.5. Основные тенденции в территориальном развитии района.

Социально-экономический потенциал Кыштовского района (наличие природных, трудовых ресурсов, производственных мощностей) – свидетельствует о достаточной возможности для экономического роста и территориального развития района.

Основные стратегические цели социально-экономического развития района, намеченные к реализации в период 2019-2030 годов, станут основой территориального развития Кыштовского района – это реализация инфраструктурных и инвестиционных проектов, развитие транспортной инфраструктуры, промышленности и сельского хозяйства, повышение качества и уровня жизни населения.

В составе муниципального района 17 поселений, объединяющих 54 населенных пункта. Административный центр района с. Кыштовка расположен в 600 км от областного центра г. Новосибирска. Сельские поселения неоднородны по количеству входящих в них населенных пунктов. Основная часть населения проживает в Кыштовском сельсовете, более 50% жителей района.

*Данные о численности населения по Кыштовскому району на 01 января 2018 года (в разрезе муниципальных образований).*

Наименование муниципального образования	Численность фактически проживающих, чел.	В % от общей численности
Березовский сельсовет	167	1,6
Большереченский сельсовет	380	3,6
Вараксинский сельсовет	500	4,8
Верх-Майзасский сельсовет	414	3,9
Верх-Таркский сельсовет	549	5,2
Ереминский сельсовет	330	3,2
Заливинский сельсовет	234	2,2
Колбасинский сельсовет	189	1,8
Крутихинский сельсовет	119	1,1
Кулябинский сельсовет	380	3,6
Кыштовский сельсовет	5327	50,8
Малокрасноярский сельсовет	449	4,3
Новомайзасский сельсовет	356	3,4
Новочекинский сельсовет	170	1,6

Орловский сельсовет	323	3,1
Сергеевский сельсовет	407	3,9
Черновский сельсовет	182	1,7
<b>Итого по району:</b>	<b>10476</b>	

Из 54 населенных пунктов, в 3 население отсутствует, 22 мелкие, с населением до 50 человек, в которых проживает 413 человек. В этих населенных пунктах проживает 4,0 % от общей численности населения района, отсутствует или слабо развита социальная и экономическая инфраструктура. Во все малые населенные пункты осуществляется доставка пенсий, оказание услуг почтовой связи, организовано транспортное и торговое обслуживание.

В связи с негативной тенденцией уменьшения численности населения, уменьшаются нормативы расходов на содержание органов местного самоуправления, кадровой проблемой, возникла необходимость в укрупнении муниципальных образований, одними из первых планируется объединить Кыштовский и Вараксинский сельсоветы.

Основные промышленные предприятия сосредоточены в с. Кыштовка. Основные сельскохозяйственные предприятия сосредоточены на территориях Верхтаркского, Малокрасноярского, Большереченского, Вараксинского, Заливинского и Колбасинского сельсоветов. Основные объекты лесозаготовительного производства и лесопереработки сконцентрированы в районном центре и Орловском сельсовете.

## **1.6. Оценка влияния соседних муниципальных районов и городских округов на развитие Кыштовского района.**

Взаимодействие с соседними районами и областями затрагивает основные сферы экономической деятельности.

### *Грузовые и пассажирские перевозки.*

В Кыштовском районе функционирует 1 автомобильная дорога регионального значения – К-02 (Чаны - Венгерovo – Кыштовка) по которой осуществляются основные грузовые и пассажирские перевозки с соседними районами и областями.

Через Кыштовский район проходит объездная дорога на север в Томскую область - «зимник», по которой в зимний период осуществляются грузоперевозки автомобильным транспортом.

Функционирует аэропорт малой авиации в с. Кыштовка и осуществляет вертолетами регулярные авиаперевозки грузов, работников - вахтовиков до нефтяных месторождений.

### *Сфера торговли.*

В сфере торговли взаимодействие с соседними районами и областями происходит при проведении на территории с. Кыштовка универсальных ярмарок и расширенных продаж, участия представителей нашего района в зональной ярмарке «Новопокровская», в р.п Чаны, а также аналогичных

мероприятиях, проводимых в Венгеровском, Барабинском, Усть-Тарском районах и г. Новосибирске. Основная доля продовольственных, потребительских товаров поставляется в район из г. Новосибирска и г. Омска.

#### *Туризм.*

Кыштовский район располагает туристическими ресурсами, включая природные, исторические и культурные достопримечательности, например, музей, церковь, жилые дома купцов, прекрасные места отдыха: озеро Данилово (серебряное), расположенное на территории Малокрасноярского сельсовета в 62км. от р.ц. Кыштовка, озеро Карбалык.

В летний период туристические объекты Кыштовского района посещает свыше трех тысяч туристов. Ежегодно в летний период туристические объекты Кыштовского района посещают туристы из всего Сибирского Федерального округа и других регионов России (на длительный период, отдых «выходного дня»).

#### *Промышленность и сельское хозяйство.*

Основная специализация района сельскохозяйственное производство. Район не располагает достаточным количеством промышленных предприятий, способных переработать весь объем производимой продукции. В настоящее время основная доля произведенной продукции вывозится за пределы района, лишь малая часть используется существующими предприятиями и населением для собственных нужд. Молочная и мясная продукция вывозится за пределы района и перерабатывается в Венгеровском и Чановском районах, в г. Новосибирске, вывозится в Омскую область. Аналогичная ситуация и по зерну, также вывозится за пределы района в Омскую область и Куйбышевский район.

#### *Культура.*

Ежегодно учреждения культуры района проводят и принимают участие в более чем 100 межрайонных, районных и областных фестивалях и конкурсах, проводимых в г. Новосибирске, Чановском, Колыванском и других районах.

### **1.7. SWOT-анализ социально-экономического развития Кыштовского района**

SWOT- анализ является эффективным инструментом стратегического планирования.

Выявление слабых и сильных сторон Кыштовского района, определение благоприятных возможностей, а также потенциальных опасностей и угроз позволили определить основные направления и сформулировать стратегические цели развития района. Разработанная стратегия опирается на сильные стороны района и использует благоприятные возможности для целей социально-экономического развития Кыштовского района

<b>СОЦИАЛЬНЫЙ БЛОК</b>	
<b>Сильные стороны</b>	<b>Слабые стороны</b>
<b>Демография</b>	
- уменьшения из года в год количества умерших;	- высокий уровень смертности населения; - миграционный отток населения;

-стабильное число родившихся за последние пять лет.	-естественная убыль населения.
<b>Уровень жизни населения</b>	
- показатели среднемесячной заработной платы выше прожиточного минимума; - среднемесячные номинальные денежные доходы на душу населения ежегодно растут	- среднемесячная заработная плата ниже аналогичного показателя по региону
<b>Рынок труда</b>	
- сокращение доли лиц, не занятых трудовой деятельностью и обучением	- снижение доли населения, занятого в экономике района; - ежегодный рост маятниковой миграции работающих - рост числа граждан, занятых ведением личных подсобных хозяйств
<b>Жилой фонд</b>	
-наличие резервных территорий, пригодных для жилищного строительства	- низкий уровень благоустройства жилого фонда
<b>Учреждения обслуживания населения</b>	
-на территории района расположены все основные учреждения обслуживания населения; - высокое качество общего образования	- проектная мощность ряда учреждений не соответствует нормативным требованиям
<b>Возможности</b>	<b>Угрозы</b>
<b>Демография</b>	
- рост рождаемости в перспективе превысит смертность населения; -продление действия федерального закона по «выплате материнского капитала» будет способствовать общему приросту численности населения.	- неудовлетворенность граждан существующими социально-экономическими условиями может способствовать увеличению оттока граждан из района
<b>Уровень жизни населения</b>	
- наличие свободных трудовых ресурсов	увеличения доли граждан, выезжающих из района с целью поиска работы
<b>Рынок труда</b>	
- ежегодное снижение уровня безработицы за последние 5 лет; - наличие свободных трудовых ресурсов	- увеличение доли граждан, выезжающих из района с целью поиска работы
<b>Жилой фонд</b>	
- имеется возможность освоения новых территорий для жилищного строительства; - имеется возможность строительства малоэтажного жилья с большими площадями приусадебных участков;	- отсутствие нового строительства в течении последних лет на территории ряда муниципальных образований способствует ухудшению архитектурного облика населенного пункта и препятствует повышению жилищной обеспеченности граждан
<b>Учреждения обслуживания населения</b>	
- реализация комплекса программ разного уровня, направленных на улучшение социально-экономической ситуации в сельских поселениях, будет способствовать развитию инфраструктуры обслуживания населения	- дальнейшее снижение численности населения малых населенных пунктов района будет способствовать ухудшению качества обслуживания населения

<b>ИНФРАСТРУКТУРНЫЙ БЛОК</b>	
<b>Сильные стороны</b>	<b>Слабые стороны</b>
<b>Энергетика и жилищно-коммунальное хозяйство</b>	
	- высокая степень износа инженерных коммуникаций
<b>Возможности</b>	<b>Угрозы</b>
- разработка проектной документации, направленной на модернизацию существующих инженерных коммуникаций и повышение уровня благоустройства жилья и общественной инфраструктуры	- низкий уровень благоустройства объектов капитального строительства снижает привлекательность района для жителей и внешнего населения
<b>Экология</b>	
<b>Сильные стороны</b>	<b>Слабые стороны</b>
- благоприятная экологическая ситуация на территории района;	- увеличение объема вредных выбросов в атмосферу; - неудовлетворительное качество питьевой воды
<b>Возможности</b>	<b>Угрозы</b>
- строительство новых очистных сооружений	- ухудшение качества окружающей среды
<b>Транспорт</b>	
<b>Сильные стороны</b>	<b>Слабые стороны</b>
- хорошая транспортная доступность района; - устойчивое транспортное сообщение со всеми населенными пунктами района	- удаленность от областного центра; - 50 % межпоселковых дорог не имеет твердого покрытия;
<b>Возможности</b>	<b>Угрозы</b>
- развитие внешних экономических связей района; - сохранение пассажирского парка и развитой сети автомобильных дорог	- возрастание транспортных потоков будет способствовать ухудшению окружающей среды
<b>СЕЛЬСКОХОЗЯЙСТВЕННЫЙ И ПРОМЫШЛЕННЫЙ БЛОК</b>	
<b>Сильные стороны</b>	<b>Слабые стороны</b>
- наличие предприятий глубокой переработки древесины; - наличие хозяйствующих субъектов сельскохозяйственной направленности почти в каждом муниципальном образовании; - наличие ресурсов для организации новых видов экономической деятельности на территории района; - разнообразие участников хозяйственной деятельности; - наличие территорий для размещения производств	- усиление зависимости перспектив развития района от решений стратегического инвестора в лесоперерабатывающей отрасли. - продукция сельского хозяйства преимущественно вывозится за границы района для дальнейшей переработки - уменьшение объемов производства сельскохозяйственной продукции. - природно-климатические риски.
<b>Возможности</b>	<b>Угрозы</b>
- расширение рынков сбыта продукции и повышение конкурентоспособности производимой в районе продукции, работ, услуг; - интенсификация сельского хозяйства;	- отказ инвестора от реализации проекта по созданию лесопромышленного предприятия; - усиление конкуренции на рынке пищевых продуктов со стороны

- внедрение новых технологий, инноваций, тесное сотрудничество с научными структурами	предприятий, производящих аналогичную продукцию на территории Новосибирской области -нарастание проблемы дефицита кадров во всех отраслях.
---------------------------------------------------------------------------------------	-----------------------------------------------------------------------------------------------------------------------------------------------

## 1.8. Конкурентные преимущества Кыштовского района и потенциал.

Кыштовский район самый северный район Новосибирской области. На западе граничит с Омской областью, на севере с Томской областью. В 45 км проходит граница Венгеровского района Новосибирской области.

Основными конкурентными преимуществами района являются: ресурсный потенциал, производственный потенциал, инвестиционный потенциал, туристический потенциал:

- Площадь Кыштовского района 11,1 тыс. кв. км, из которой 57,9 % занимают земли лесного фонда. Развитие лесной отрасли набирает темпы в последние годы. Основным сырьем для производства пиломатериалов, штакетника, столярных изделий и готовых срубов является лес лиственных пород. Лесопереработка, одна из перспективных отраслей на территории Кыштовского района. Ежегодная расчетная лесосека по всем видам рубок составляет 596300 кубометров.

- Через район проходит объездная дорога в зимний период на север в Томскую область – так называемый «зимник», в перспективе планируется строительство северного широтного коридора.

- Имеются в наличии природные ресурсы, которые могут представлять интерес для промышленного освоения: торф, нефть, сапропель, кирпичные суглинки (сырье для производства кирпича).

- Наличие природных, в том числе земельных, ресурсов для промышленного и сельскохозяйственного освоения, сельскохозяйственные земли могут быть расширены землями запаса площадью 31,72 тыс. га., наличие пригодных для застройки зон и участков.

- На территории района имеются свободные земельные участки, которые также могут быть задействованы в создании промышленных, транспортных и агропромышленных предприятий. Наличие недоиспользованных производственных мощностей на промышленных и сельскохозяйственных предприятиях.

- Кыштовский район располагает туристическими ресурсами, включая природные, исторические и культурные достопримечательности, например, музей, церковь, жилые дома купцов, прекрасные места отдыха: озеро Данилово (серебряное), расположенное на территории Малокрасноярского сельсовета в 62 км. от р.ц. Кыштовка, озеро Карбалык. По территории района протекает река Тара – одна из крупных рек области, озера расположены преимущественно в низменностях, в них водятся промысловые породы рыбы: карась, сазан, карп. Имеющиеся туристические ресурсы дают возможность развития экскурсионного, пешего, лыжного, рыболовного и охотничьего туризма. С учётом системы расселения, транспортных коммуникаций,



выявленных рекреационных ресурсов, существующих ограничений были определены территории наибольшего туристского потенциала. Наиболее благоприятными для рекреационных и туристических целей являются реки: Чека, Тара, Майзасс; озёра: Карбалык, Данилово, Маметьевка.

## **2. Сценарии социально-экономического развития Кыштовского района**

На основе анализа социально-экономического развития Кыштовского района сформировано два ключевых сценария развития: инерционный (консервативный), умеренно-оптимистичный (базовый).

### **2.1. Инерционный (консервативный) сценарий социально-экономического развития Кыштовского района**

Данный сценарий базируется на своевременном учете требований, угроз внешней среды, ресурсов, формируемых экономикой района, и сохранением существующей структуры экономики. Основная задача в данном подходе состоит в мониторинге внутренней и внешней среды района для определения тактики действий во всех сферах общественной жизни. Определяющими в реализации политики района в области социально-экономического развития района являются зависимость от внешних условий и поиск внутренних резервов. Оптимальной Стратегией по инерционному сценарию является оперативное реагирование на возникающие текущие проблемы, решение задач, делегированных регионом.

В случае реализации данного сценария сохранится стабильность социально-экономического развития района при выполнении установленных федеральным и региональным законодательством требований.

Индикаторами для данного сценария будут основные нормативные показатели социально-экономического развития в соответствии со Стратегией социально-экономического развития Новосибирской области до 2030 года, нормативными правовыми актами, регламентирующими социально-экономическое развитие Кыштовского района.

Основные приоритеты социальной и экономической политики инерционного сценария включают следующее:

- сохранение и создание лесопромышленного производства района;
- сохранение сельскохозяйственной специализации района;
- снижение темпов уменьшения численности населения района к 2025 г. – 10,7 тыс. чел., к 2030 г. – 10,7 тыс. чел.;
- достижение общей площади жилых помещений, приходящейся в среднем на одного жителя, к 2025 г. – 34,0 кв. м., к 2030 г. – 37,0 кв. м.;
- достижение среднемесячной начисленной заработной платы работников по полному кругу предприятий и организаций района к 2025 г. – 33816,6 руб., к 2030г. – 41095,1 руб.;
- достижение доли автомобильных дорог общего пользования с твердым покрытием к 2025 г. – 25,1%, к 2030 г. -28,3% км;
- достижение объема отгруженных товаров собственного производства, выполненных работ и услуг собственными силами по виду экономической деятельности «Обрабатывающие производства», к 2025 г. – 2207,9 млн. руб., к 2030 г. – 2243,8 млн. руб.;
- достижение объема продукции предприятий лесоперерабатывающей отрасли, к 2025 г. – 2000,0 млн. руб., к 2030 г. – 2000,0 млн. руб.;

- достижение оборота розничной торговли, – к 2025 г. – 1459,5 млн. руб., к 2030 г. – 1793,4 млн. руб.;
- достижение доли населения, систематически занимающегося физической культурой и спортом, – к 2030 г. – 38,3%;
- достижение уровня официально зарегистрированной безработицы, к 2030 г. – 09 %.

## **2.2. Умеренно-оптимистичный (базовый) сценарий социально-экономического развития Кыштовского района**

Данный сценарий предполагает организацию социально-экономического развития Кыштовского района через выделение основных направлений.

Реализация данного сценария позволит создать «точки роста», способные стать локомотивами экономического и социального развития района.

Основные приоритеты социальной и экономической политики базового сценария включают следующее:

- развитие промышленного производства района в рамках реализации крупного инвестиционного проекта по глубокой переработки древесины инвестором ООО «Сибирский ЛПК»;

- развитие производства и переработки сельскохозяйственной продукции на основе существующих предприятий района: ООО «Уют», КППО Пищекомбинат Кыштовского ПТПО, ООО «Воскресенский РезервЪ»;

- создание и развитие аграрного направления, основанного на предприятиях по производству мясо-молочной продукции и выращиванию сельскохозяйственных культур на базе существующих предприятий района: СПК «Кедр», ПК «СА Воскресенский», СПК «Верхтарковский», СПК «Большереченский», ООО «Сибирь», СПК «Малокрасноярский», СПК «Заливинский», ООО «Майское», КФХ Морозов В.В., КФХ Филоненко И.Ю., КФХ Трушков С.А. и др.;

- развитие нового направления сельскохозяйственной деятельности – садоводство, на базе КФХ Стакановского Д.Н.;

- содействие развитию малого и среднего бизнеса в сфере сельского хозяйства, обрабатывающем производстве и сфере услуг;

- активное развитие транспортной инфраструктуры (строительство межпоселковых и внутрипоселковых дорог);

- развитие жилищного строительства, обеспечение инженерной, транспортной и социальной инфраструктурой территории с. Кыштовка;

- развитие инженерной инфраструктуры (водоснабжение, водоотведение, теплоснабжение), включая муниципальные образования района;

- развитие социальной инфраструктуры в сфере образования, культуры, физкультуры и спорта, социальной защиты населения;

- развитие сети учреждений здравоохранения: строительство ФАПов в селах Большеречье и Чернаковка;

- создание и развитие туристических объектов, в том числе на базе существующих: озеро Карбалык, Данилово;

Выполнение базового сценария позволит достичь следующих показателей:

-объем отгруженных товаров собственного производства, выполненных работ и услуг собственными силами по виду экономической деятельности «Обрабатывающие производства» к 2025 г. достигнет 2274,5 млн. руб., к 2030 г. 2347,9 млн. руб.;

- объем продукции сельского хозяйства к 2025 г. достигнет 1129,6 млн. руб., к 2030 г. – 1573,7 млн. руб.;

-среднемесячная начисленная заработная к 2025 г. достигнет 34151,4 руб., к 2030 г. – 41618,4 руб.;

-достижение численности населения района к 2025 г. – 10,8 тыс. чел., к 2030 г. – 10,8 тыс. чел.;

-общая площадь жилых помещений, приходящаяся в среднем на одного жителя (на конец года) к 2025 г. достигнет 35,3 кв.м., к 2030 г. – 38,8 кв.м.;

- ввод в эксплуатацию жилых домов за счет всех источников финансирования к 2025 г. составит – 2700 кв.м общей площади, к 2030 г. – 3200 кв. м общей площади;

-достижение доли автомобильных дорог общего пользования с твердым покрытием к 2025 г. – 25,7%, к 2030 г. -29,2% %;

- объем инвестиций в основной капитал за счёт всех источников финансирования к 2025 г. составит 653,2 млн. руб., к 2030 г. – 829,6 млн. руб.;

-число субъектов малого и среднего предпринимательства в расчете на 10 тыс. человек населения к 2025 г. достигнет 245,9 ед., к 2030 г.- 271,8 ед.;

- оборот розничной торговли к 2030 году достигнет 1830,3 млн. рублей;

- удельный вес участвующих в культурной жизни района в общей численности населения района к 2025 г. составит 21,1 %, к 2030 г. – 25,3%;

- доля населения, систематически занимающихся физической культурой и спортом в общей численности населения района к 2025 г. составит 33,8 %, к 2030 г. – 42,3 %;

- удовлетворенность населения деятельностью органов местного самоуправления и руководителей унитарных предприятий, осуществляющих оказание услуг населению, к 2025 г. до 100 % и сохранится до 2030 года;

- доля налоговых и неналоговых доходов местного бюджета (за исключением поступлений налоговых доходов по дополнительным нормативам отчислений) в общем объеме собственных доходов бюджета муниципального образования (без учета субвенций), к 2025 г. составит 9,9 %, к 2030 г. – 10,4 %;

- количество заключенных концессионных соглашений, к 2025 г. составит 1 соглашение и сохранится до 2030 года;

- доля достигнутых целевых показателей реализации стратегии, к 2025 г. составит 85,0 %, к 2030 г. – 90,0 %

### **2.3. Динамика основных показателей социально-экономического развития Кыштовского района по сценариям.**

Динамика прогнозных значений показателей социально-экономического развития Кыштовского района по сценариям до 2030 года отражена в приложении 2.

## **2.4. Обоснование целевого сценария.**

Таким образом, основным целевым сценарием развития Кыштовского района на долгосрочную перспективу должен стать умеренно-оптимистичный (базовый) сценарий, как наиболее сбалансированный, который позволит реализовать модель интенсивного развития, основанную на сбалансированном и эффективном рынке труда, развитой инфраструктуре, росте инвестиционной привлекательности района, потенциала предоставления равного доступа жителей района к различным видам услуг, повышению уровня и качества жизни населения района, эффективности муниципального управления.

### **3. Стратегическая цель, цели и задачи социально-экономического развития Кыштовского района. Ожидаемые результаты реализации Стратегии.**

Система целеполагания Стратегии основана на результатах проведенного анализа социально-экономического положения Кыштовского района, разработанных сценариев, а также проведенного SWOT-анализа района.

Стратегическая цель социально-экономического развития Кыштовского района - обеспечить достойный уровень и качество жизни населения, основанные на развитой инфраструктуре для обеспечения жизнедеятельности населения, удовлетворения важнейших жизненных потребностей, обеспечении социальными услугами, соответствующими принятым стандартам.

Для достижения стратегической цели необходимо достичь следующие цели:

1. Усиление экономического потенциала Кыштовского района, основанного на конкурентоспособной экономике.
2. Повышение уровня и качества жизни населения на всей территории Кыштовского района.
3. Развитие транспортной, коммунальной, энергетической инфраструктуры на всей территории Кыштовского района.
4. Совершенствование системы муниципального управления Кыштовского района.

#### **3.1. Система целей, задач, целевых индикаторов Стратегии**

Для достижения каждой поставленной цели предлагается решить ряд управленческих задач.

Для достижения цели 1. Обеспечение конкурентоспособной экономики:

3.1.1.1 Обеспечить развитие базовых отраслей экономики района (промышленность и сельское хозяйство), усиление экономического потенциала, основанного на конкурентоспособной экономике;

3.1.1.2. Развитие лесоперерабатывающей отрасли;

3.1.1.3. Формирование благоприятного инвестиционного климата;

3.1.1.4. Развитие строительной и транспортной отрасли;

3.1.1.5. Развитие малого и среднего предпринимательства.

Для достижения цели 2. Повышение уровня и качества жизни населения:

3.1.2.1. Сбалансированный и эффективный рынок труда;

3.1.2.2. Обеспечение доступности и качества образовательных услуг;

3.1.2.3. Обеспечение физического и культурного развития населения;

3.1.2.4. Обеспечение доступности жилья и улучшения качества жилищных условий населения.

Для достижения цели 3. Развитая инфраструктура:

3.1.3.1. Обеспечить развитие транспортной инфраструктуры;

3.1.3.2. Обеспечить модернизацию и развитие коммунальной и энергетической инфраструктуры;

3.1.3.3. Обеспечить развитие потребительского рынка.

Для достижения цели 4. Эффективное муниципальное управление:

3.1.4.1. Повышение доверия к руководителям органов местного самоуправления населением Кыштовского района;

3.1.4.2. Совершенствовать бюджетный процесс и межбюджетные отношения;

3.1.4.3. Развитие муниципально-частного партнерства;

3.1.4.4. Содействовать обеспечению достижения стратегических целей и задач Стратегии социально-экономического развития Кыштовского района.

**Цели, задачи, индикаторы социально экономического развития Кыштовского района до 2030 года приведены в приложении 1.**

### **3.2. Приоритеты в реализации задач, обеспечивающих достижение целей Стратегии.**

1. Создание условий для роста экономики за счет эффективного использования природного и производственного потенциала территории. Создание условий для притока инвестиций в развитие экономики и социальной сферы района, повышения инвестиционной привлекательности района и конкурентоспособности производимой продукции за счет повышения ее качества. Создание условий и стимулирование развития действующих промышленных предприятий района, развитие перспективной лесоперерабатывающей отрасли.

2. Создание условий и совершенствование форм государственной поддержки для развития сельскохозяйственного производства.

3. Обеспечение роста налогового потенциала и повышение уровня обеспеченности доходной базы за счет собственных доходов на основе роста экономики района.

4. Создание условий для качественного развития социальной инфраструктуры района. Обеспечение устойчивого развития жилищно-коммунального хозяйства района, повышения качества предоставляемых услуг.

5. Стабильное, устойчивое развитие сельского хозяйства. Переход на новые высокоэффективные технологии сельскохозяйственного производства, внедрение новых видов сельхозпроизводств.

6. Усиление роли малого и среднего бизнеса в социально-экономическом развитии района.

7. Эффективное развитие транспортной системы, удовлетворяющей потребностям района в перевозках грузов и пассажиров.

8. Эффективное развитие строительного комплекса.

9. Совершенствование взаимодействия органов власти с населением, внедрение информационно-коммуникационных технологий в деятельность органов местного самоуправления.

10. Расширение сфер использования муниципально-частного партнерства. Перспективное развитие Кыштовского района определяется необходимостью консолидации усилий и ресурсов органов местного

самоуправления, населения и бизнеса в различных формах муниципально-частного партнерства.

11. Обеспечение условия для улучшения здоровья, проведение политики, направленной на формирование у молодого поколения эталонов здорового образа жизни, образованности, культуры и интеллектуального развития, развитие народных художественных промыслов в качестве важнейшего инструмента развития современной отечественной культуры, основой этнокультурной самоидентификации и активизации творческого потенциала жителей Кыштовского района.

Перспективные инвестиционные проекты, предусмотренные к выполнению в целях реализации Стратегии Кыштовского района на период до 2030 года, представлены в приложении 4.

Перечень перспективных инфраструктурных проектов, предусмотренных к выполнению в рамках реализации Стратегии на период до 2030 года, представлены в приложении 5.

Цели, задачи и стратегические приоритеты развития Кыштовского района, определенные в Стратегии, конкретизируются в муниципальных программах социально-экономической направленности и планируемых к реализации, представлены в приложении 3.

### **3.3 Ожидаемые результаты реализации Стратегии**

Реализация Стратегии позволит обеспечить устойчивое социально-экономическое развитие Кыштовского района к 2030 году.

В Кыштовском районе будут созданы условия для эффективного функционирования и развития на территории предприятий, способных привлекать инвестиционные ресурсы, обеспечивать рост объемов производства продуктов и услуг, создавать новые рабочие места, расширять рынки сбыта и пополнять местный бюджет. Меры поддержки экономики стимулируют экономический рост, ведущий к подъему качества жизни.

Ожидаемые результаты реализации Стратегии:

В экономической сфере:

- развитие лесопромышленного производства (глубокой переработки), расширение рынков сбыта продукции и повышение ее конкурентоспособности;

- укрепление материально-технической базы, внедрение новых технологий и модернизация действующих сельскохозяйственных производств;

- повышение роли района как межмуниципального транспортного узла;

- модернизация производственной и инженерной инфраструктуры;

- развитие малого и среднего предпринимательства;

- рост инвестиционной привлекательности района;

- использование муниципально - частного партнёрства при решении проблем развития района.

В социальной сфере:

- преодоление негативных тенденций в демографической ситуации;



- формирование сбалансированного рынка труда;
- улучшение качества предоставления социальных услуг населению;
- рост уровня жизни и доходов населения;
- развитие индивидуального жилищного строительства;
- повышение доступности и улучшение качества жилищно-коммунальных услуг, в том числе за счет внедрения энергосберегающих технологий.

#### В сфере муниципального управления:

- повышение эффективности работы исполнительных органов за счет выстраивания эффективных механизмов взаимодействия общества, бизнеса и власти;
- рост уровня удовлетворенности граждан работой органов местного самоуправления;
- повышение уровня социальной активности населения в решении вопросов местного значения.

Ключевыми индикаторами достижения стратегических целей развития Кыштовского района в 2030 году (к уровню базового 2017 года) являются:

- объем отгруженных товаров собственного производства, выполненных работ и услуг собственными силами организаций по видам экономической деятельности: добыча полезных ископаемых, обрабатывающие отрасли, производство и распределение электроэнергии, газа и воды составит 2243,8 млн. руб. и возрастет в 15,4 раза;
- объем продукции сельского хозяйства в хозяйствах всех категорий составит 1490,2 млн. руб. и увеличится в 2,1 раза;
- уровень среднемесячной начисленной заработной платы по кругу предприятий и организаций района возрастет в 2,1 раза и составит – 41095,1 руб.;
- численность населения увеличится на 1,9% и составит – 10,7 тыс. чел.
- ввод в действие жилых домов за счет всех источников финансирования увеличится на 63,1 % и составит – 3,1 тыс. кв. м.
- доля автомобильных дорог общего пользования с твердым покрытием увеличится на 6,4 % и составит – 28,3 %.

Ожидаемые результаты реализации Стратегии по целям, задачам и индикаторам приведены в Приложении 1.

### **3.4. Направления территориального развития Кыштовского района**

#### **3.4.1. Муниципальное образование Кыштовский сельсовет**

По уровню экономического развития Кыштовское поселение имеет самый высокий потенциал развития в различных отраслях экономики. Этому способствует близость к трассе «Кыштовка - Чаны», развитая транспортная сеть, благоприятная демографическая ситуация (в поселении сосредоточено 50 % населения района). Данное муниципальное образование является самым крупным в районе по численности населения, в нём проживает 5327 человек.

В поселении сосредоточена большая часть промышленных предприятий района – это ООО «Уют», КППО Пищекомбинат Кыштовского ПТПО, ГУП «Кыштовский лесхоз».

Сельскохозяйственная отрасль представлена, КФХ Филоненко И.Ю., КФХ Беспрозванных Л.В., КФХ Сабитов Г.Г.

На территории села размещено предприятие коммунального хозяйства ООО «УК Союз», размещено 3 предприятия районного масштаба: ОАО «РЭС» и транспортное предприятие МУП «Кыштовское АТП» МОКР, строительство-транспортная организация ООО «Дальдор», размещено 83 объекта торговли, сконцентрированы предприятия сферы бытового обслуживания различной направленности.

Территория поселения привлекательна для строительства новых производственных объектов, наиболее перспективно развитие производственной и складской зоны, развитие сферы бытового обслуживания и предприятий по переработке сельскохозяйственной продукции и изготовлению полуфабрикатов, хлебобулочных изделий.

Важное значение в развитии всех указанных направлений имеет малое предпринимательство, расширение сферы обслуживания. В связи с планированием строительства объездной дороги Орловка - Игол на север в Томскую область с выходом на федеральную трассу «Иртыш» перспективно развитие придорожного сервиса, социального обслуживания, потребительского рынка.

В перспективе может развиваться сфера рекреации и туризма с привлечением частного бизнеса для организации досуга для организации любительской рыбалки и охоты.

Развитие промышленности, жилого фонда и социальной инфраструктуры невозможно без соответствующего подкрепления системами инженерной инфраструктуры. До 2030 года будет проводиться реконструкция дорог местного значения, реконструкция водопроводных и тепловых сетей, строительство водоочистных сооружений. Запланировано благоустройство территории с. Кыштовка (придомовых и пешеходных зон), В социальной сфере запланированы: капитальный ремонт МКУ СКЦ Кыштовского района, строительство пищеблока (пристройки) МБОУ Кыштовская СОШ №1, капитальный ремонт здания инфекционного отделения ГБУЗ НСО «Кыштовская ЦРБ», строительства кровли хоккейной коробки, модульной котельной на заречной стороне с. Кыштовка.

В перспективе планируется укрупнение поселения путем присоединения к нему Вараксинского сельсовета.

### **3.4.2. Муниципальное образование Березовский сельсовет**

Территория муниципального образования Березовского сельсовета общей площадью 12,9 тыс. кв. км расположена в северо-западной части Новосибирской области на расстоянии 640 км от областного центра г.

Новосибирска и в 196 км от ближайшей железнодорожной станции Чаны, поэтому занимает не очень выгодное экономико-географическое положение.

На его территории расположено 3 населенных пункта: с. Березовка; с. Николаевка; с. Беспаловка. Численность населения МО на 01.01.2018 года составила 167 человек. На протяжении последних лет численность населения постоянно снижается. Все население МО сельское. Этнический состав населения, следующий: русские, эстонцы.

Административный центр – село Березовка с населением 111 человек, в котором сосредоточено большинство организаций.

На территории поселения на 01.01.2018 года зарегистрированы такие организации как: Березовская СОШ, отделение связи с. Березовка, Николаевский ФАП, Березовский ФАП, магазины-4, Березовский сельский дом культуры, Николаевский сельский клуб, Беспаловский сельский клуб, библиотека, крестьянско (фермерское) хозяйство-1.

При наличии имеющихся сложностей в демографическом развитии, МО располагает также и не достаточными трудовыми ресурсами для решения задач экономического и социального развития.

Агропромышленный комплекс является одним из приоритетных и социально значимых секторов экономики поселения.

Сельскохозяйственной деятельностью в селе занимается 1 крестьянско (фермерское) хозяйство, личное подсобное хозяйство имеют свыше 96 семей. Основная специализация хозяйств МО производство растениеводческой продукции и мясомолочное скотоводство.

Потребительский рынок – это существенная часть экономики поселения, затрагивающая интересы всего населения. Потребительский рынок муниципального образования характеризуется экономической стабильностью, ростом розничного товарооборота, обеспеченностью товарами.

Наличие свободных земельных ресурсов, пригодных для развития сельского хозяйства. Более эффективное использование земель сельскохозяйственного назначения (пашни, пастбища и сенокосы) позволит получить высокие урожаи, создать прочную кормовую базу, что в свою очередь приведет к росту производства продукции животноводства.

В перспективе может развиваться сфера рекреации и туризма с привлечением частного бизнеса для организации досуга для организации любительской рыбалки и охоты.

Развитие промышленности, жилого фонда и социальной инфраструктуры невозможно без соответствующего подкрепления системами инженерной инфраструктуры. До 2030 года планируется проводить реконструкцию дорог местного значения, запланировано благоустройство территории поселения (придомовых и пешеходных зон).

### **3.4.3. Муниципальное образование Большереченский сельсовет**

Территория поселения общей площадью 181,52 кв. км расположена в северо-западной части Новосибирской области на расстоянии 628 км от областного центра г. Новосибирска, в 28 км от районного центра с. Кыштовка

и 186 км от ближайшей железнодорожной станции Чаны. Протяженность поселения с севера на юг составляет 18,1 км и с запада на восток -10 км.

На территории поселения расположено 2 населенных пункта. Численность населения на 01.01.2018 года составила 380 человек. На протяжении последних лет численность населения постоянно снижается. Все население сельское. Крупными селами являются – с. Большеречье. Этнический состав населения, следующий: русские, чувашаи.

МО Большереченский сельсовет обладает достаточными возможностями развития экономики - природоресурсным, трудовым, производственным потенциалом.

На территории поселения на 01.01.2018 года осуществляло деятельность 8 предприятий, организаций и учреждений, в том числе: сельскохозяйственный производственный кооператив «Большереченский» - 1, предприятия торговли – 2, МКУ Большереченская СОШ - 1, ФАП-1, отделение связи-1, МКУ Центр досуга села Большеречье -1, библиотека - 1.

Специализацией поселения является сельское хозяйство. Данным видом деятельности занимаются 1 сельскохозяйственный кооператив, 173 ЛПХ.

Агропромышленный комплекс является одним из приоритетных и социально значимых секторов экономики поселения.

Потребительский рынок – это существенная часть экономики поселения, затрагивающая интересы всего населения. Потребительский рынок муниципального образования характеризуется экономической стабильностью, ростом розничного товарооборота, обеспеченностью товарами.

Наличие свободных земельных ресурсов, пригодных для развития сельского хозяйства. Более эффективное использование земель сельскохозяйственного назначения (пашни, пастбища и сенокосы) позволит получить высокие урожаи, создать прочную кормовую базу, что в свою очередь приведет к росту производства продукции животноводства.

В перспективе может развиваться сфера рекреации и туризма с привлечением частного бизнеса для организации досуга для организации любительской рыбалки и охоты.

Развитие промышленности, жилого фонда и социальной инфраструктуры невозможно без соответствующего подкрепления системами инженерной инфраструктуры. До 2030 года поселением планируется проводить реконструкцию дорог местного значения, запланировано благоустройство территории поселения (придомовых и пешеходных зон), строительство нового ФАПа в с. Большеречье, развитие сотовой связи.

#### **3.4.4. Муниципальное образование Вараксинский сельсовет.**

Территория поселения общей площадью 102.7 га расположена в северо-западной части Новосибирской области на расстоянии 610 км от областного центра г. Новосибирска, в 10 км от районного центра и 168 км от ближайшей железнодорожной станции Чаны.

На его территории расположено 4 населенных пункта, в т.ч. с. Вараксино, д. Пахомово, д. Усманка, д. Чеки-Аул. Численность населения на 01.01.2018

года составила 500 человек. На протяжении последних лет численность населения постоянно снижается. Все население сельское. Крупными селами является: Вараксино - 146 человек и д. Усманка - 311 человек. Этнический состав населения: русские, татары.

Основными видами экономической деятельности на территории поселения являются сельское хозяйство - производства зерна, молока, мяса, разведение лошадей. В летний период население занимается сбором дикоросов и их продажей на рынке районного центра.

В поселении функционируют МКУ Усманская ООШ, три сельских клуба, в т.ч. один Дом культуры, три ФАПа, три библиотеки, сельскохозяйственное предприятие ООО «Майское», четыре предприятия торговли. Работает почтовое отделение. Населенные пункты поселения связаны с районным центром автобусным сообщением.

Поселение имеет развитую транспортную инфраструктуру. По территории поселения проходит автомобильная дорога регионального значения, по которой осуществляется основное транспортное сообщение административного центра области с Венгеровским, Усть-Тарским и Чановским районами.

Развитие промышленности, сельского хозяйства, жилого фонда и социальной инфраструктуры невозможно без соответствующего подкрепления системами инженерной инфраструктуры. До 2030 года поселением планируется проводить реконструкцию, планово-предупредительные ремонты дорог местного значения, запланировано благоустройство территории поселения.

В перспективе, в связи с низкой численностью населения планируется присоединение к Кыштовскому сельсовету.

### **3.4.5. Муниципальное образование Верх-Майзасский сельсовет**

Территория поселения общей площадью 459 кв. км расположена в северо-западной части Новосибирской области на расстоянии 630 км от областного центра г. Новосибирска, в 30 км от районного центра и 188 км от ближайшей железнодорожной станции Чаны. Протяженность поселения с севера на юг составляет 23,5 км и с запада на восток-19,5 км.

На его территории расположено 6 населенных пунктов. Численность населения на 01.01.2018 года составила 414 человек. На протяжении последних лет численность населения постоянно снижается. Все население сельское. Крупными селами являются – село Верх-Майзасс, деревня Камышинка, деревня Ивановка. Население представлено русской национальностью.

Поселение обладает достаточными возможностями развития экономики - природоресурсным, трудовым, производственным потенциалом.

На территории поселения на 01.01.2018 года зарегистрировано 15 предприятий, организаций и учреждений, в том числе: сельскохозяйственное-1, торговли – 6, общеобразовательных школ- 1, ФАП-1, участковая больница – 1, отделение связи-2, МУ СКЦ - 1, библиотека-2

Основными видами экономической деятельности на территории поселения являются сельское хозяйство - растениеводство и животноводство. Данным видом деятельности занимаются ООО «Камышенское» и 223 ЛПХ.

На территории поселения имеются особо охраняемые территории. Это заказник «Майзасский». Территория поселения богата водоемами, в которых водятся: щука, окунь, карась, налим и другие.

На развитие Верх-Майзасского поселения влияют практически все характерные для Новосибирской области и России в целом негативные тенденции последнего времени. Проблемная ситуация в поселении усугубляется еще и неблагоприятными природно-климатическими и экономико–географическими условиями (удаленность от железнодорожных станций, основных рынков), отставанием развития производственной и социальной инфраструктуры.

Агропромышленный комплекс является одним из приоритетных и социально значимых секторов экономики поселения. Территория поселения обладает необходимым потенциалом для развития сельского хозяйства, привлекательностью территории для сбора дикоросов, возможна организация сельского туризма и любительской рыбалки и охоты.

Развитие промышленности, жилого фонда и социальной инфраструктуры невозможно без соответствующего подкрепления системами инженерной инфраструктуры. На перспективу в поселении запланирована реконструкция дорог местного значения, благоустройство территории поселения.

#### **3.4.6. Муниципальное образование Верх-Таркский сельсовет**

Территория поселения общей площадью 41,6 кв. км расположена в северо-западной части Новосибирской области на расстоянии 662 км от областного центра г. Новосибирска, в 62 км от районного центра с. Кыштовка и в 220 км от ближайшей железнодорожной станции Чаны. Протяженность поселения с севера на юг составляет 1,5 км и с запада на восток - 28 км.

Поселение расположено 3 населенных пункта. Численность населения на 01.01.2018 года составила 549 человек. На протяжении последних лет численность населения постоянно снижается. Все население сельское. Крупными селами являются – Верх-Тарка, Межовка. Этнический состав населения: русские - 98 %, другие национальности – 2%.

МО Верх-Таркского сельсовета обладает достаточными возможностями развития экономики - природоресурсным, трудовым, производственным потенциалом.

На территории поселения на 01.01.2018 года зарегистрировано 17 предприятий, организаций и учреждений, в том числе сельскохозяйственных - 1, торговли - 8, образовательные организации – 2, учреждения культуры – 2, библиотеки – 2, Верх-Таркская участковая больница и Межовский ФАП.

Основным видом экономической специализацией поселения является сельское хозяйство. Данным видом деятельности занимаются: 1 сельскохозяйственный производственный кооператива, 323 ЛПХ.

Проводилась разведка полезных ископаемых (нефть), в настоящее время разведенные запасы законсервированы.

Для улучшения услуг связи в поселении осуществлено строительство оптико-волоконной линии и строительство вышки сотовой связи.

На развитие Верх-Тарковского поселения влияют практически все характерные для Новосибирской области и России в целом негативные тенденции последнего времени. Проблемная ситуация усугубляется еще и неблагоприятными природно-климатическими и экономико-географическими условиями: удаленность от железнодорожных станций, отсутствие дорог с твердым покрытием, отставанием развития производственной и социальной инфраструктуры.

Агропромышленный комплекс является одним из приоритетных и социально значимых секторов экономики поселения. Территория поселения обладает необходимым потенциалом для развития сельского хозяйства, привлекательностью территории для сбора дикоросов, возможна организация сельского туризма и любительской рыбалки и охоты.

Развитие промышленности, жилого фонда и социальной инфраструктуры невозможно без соответствующего подкрепления системами инженерной инфраструктуры. На перспективу в поселении запланирована реконструкция дорог местного значения, благоустройство территории поселения.

### **3.4.7. Муниципальное образование Ереминский сельсовет**

Территория поселения общей площадью 274,8 кв. км расположена в северо-западной части Новосибирской области на расстоянии 616 км от областного центра г. Новосибирска, в 16 км от районного центра и 174 км от ближайшей железнодорожной станции Чаны. Протяженность поселения с севера на юг составляет 17 км и с запада на восток-26 км.

На его территории расположено 3 населенных пункта. Численность населения на 01.01.2018 года составила 330 человек. На протяжении последних лет численность населения постоянно снижается. Все население сельское. Крупными селами являются - Еремино. Население представлено русской национальностью.

МО Ереминский сельсовет обладает достаточными возможностями развития экономики - природоресурсным, трудовым, производственным потенциалом.

На территории поселения на 01.01.2018 года осуществляло деятельность 19 предприятий, организаций и учреждений, в том числе: ООО «Сибирь», МУП ЖКХ «Еремино», 7 предприятий торговли, Ереминская ООШ, 3 ФАПа, 2 отделения связи, 3 сельских клуба, 1 - библиотека.

Специализацией поселения является растениеводство и животноводство. Данным видом деятельности занимаются ООО «Сибирь», 146 ЛПХ.

На территории поселения нет особо охраняемых территорий. Но край богат водоемами, в которых водятся: щука, окунь, карась, налим и другие.

На развитие Ереминского поселения влияют практически все характерные для Новосибирской области и России в целом негативные

тенденции последнего времени. Проблемная ситуация усугубляется еще и неблагоприятными природно-климатическими и экономико-географическими условиями: удаленность от железнодорожных станций, отсутствие дорог с твердым покрытием, отставанием развития производственной и социальной инфраструктуры.

Агропромышленный комплекс является одним из приоритетных и социально значимых секторов экономики поселения. Территория поселения обладает необходимым потенциалом для развития сельского хозяйства, привлекательностью территории для сбора дикоросов, возможна организация сельского туризма и любительской рыбалки и охоты.

Развитие промышленности, жилого фонда и социальной инфраструктуры невозможно без соответствующего подкрепления системами инженерной инфраструктуры. На перспективу в поселении запланирована реконструкция дорог местного значения, благоустройство территории поселения.

### **3.4.8. Муниципальное образование Заливинский сельсовет**

Территория поселения общей площадью 217020 кв. км расположена в северо – западной части Новосибирской области на расстоянии 626 км от областного центра г. Новосибирска, в 26 км от районного центра с. Кыштовка и в 184 км от ближайшей железнодорожной станции Чаны.

На территории сельсовета проживает 234 человека. На протяжении последних лет численность населения постоянно снижается. Все население сельское. Крупными селами являются – с. Заливино. Этнический состав населения, следующий: русские – 97%.

Поселение обладает достаточными возможностями развития экономики - природоресурсным, трудовым, производственным потенциалом.

На территории поселения на 01.01.2018 года осуществляло деятельность 8 предприятий, организаций и учреждений, в том числе: сельскохозяйственных - 1, торговли – 3, образовательные учреждения – 1, ФАП – 1, учреждения культуры – 1, библиотеки - 1.

Специализацией поселения является выращивание зерна, откорм молодняка КРС. Данным видом деятельности занимаются СПК «Заливинский», 109 ЛПХ.

На развитие Заливинского поселения влияют практически все характерные для Новосибирской области и России в целом негативные тенденции последнего времени. Проблемная ситуация усугубляется еще и неблагоприятными природно-климатическими и экономико-географическими условиями: удаленность от железнодорожных станций, отсутствие дорог с твердым покрытием, отставанием развития производственной и социальной инфраструктуры.

Агропромышленный комплекс является одним из приоритетных и социально значимых секторов экономики поселения. Территория поселения обладает необходимым потенциалом для развития сельского хозяйства, привлекательностью территории для сбора дикоросов, возможна организация сельского туризма и любительской рыбалки и охоты.



Развитие промышленности, жилого фонда и социальной инфраструктуры невозможно без соответствующего подкрепления системами инженерной инфраструктуры. На перспективу в поселении запланирована реконструкция дорог местного значения, благоустройство территории поселения.

### **3.4.9. Муниципальное образование Колбасинский сельсовет**

Территория поселения общей площадью 408 кв. км расположена в северо-западной части Новосибирской области на расстоянии 648 км от областного центра г. Новосибирска, в 48 км от районного центра и 206 км от ближайшей железнодорожной станции Чаны.

На его территории расположено 3 населенных пункта. Численность населения на 01.01.2018 года составила 189 человек. На протяжении последних лет численность населения постоянно снижается. Все население сельское. Крупными селами являются – Колбаса. Этнический состав населения, следующий: русские, белорусы.

МО Колбасинский сельсовет обладает достаточными возможностями развития экономики - природоресурсным, производственным потенциалом.

На территории поселения на 01.01.2018 года зарегистрировано 14 предприятий, организаций и учреждений, в том числе: сельскохозяйственные предприятия – 2, торговли – 4, филиал МКОУ Черновская СОШ, ФАП - 2, отделение связи - 2, клубы -2, библиотека -2.

Специализацией поселения является сельское хозяйство. Данным видом деятельности занимаются СПК «Кедр», ИП «Савченко» и 130 ЛПХ.

На территории поселения имеется особо охраняемые территории. Это Майзасский заказник. Здесь особо охраняется бобр.

На развитие Колбасинского поселения влияют практически все характерные для Новосибирской области и России в целом негативные тенденции последнего времени. Проблемная ситуация усугубляется еще и неблагоприятными природно-климатическими и экономико–географическими условиями: удаленность от железнодорожных станций, отсутствие дорог с твердым покрытием, отставанием развития производственной и социальной инфраструктуры.

Агропромышленный комплекс является одним из приоритетных и социально значимых секторов экономики поселения. Территория поселения обладает необходимым потенциалом для развития сельского хозяйства, привлекательностью территории для сбора дикоросов, возможна организация сельского туризма и любительской рыбалки и охоты.

Развитие промышленности, жилого фонда и социальной инфраструктуры невозможно без соответствующего подкрепления системами инженерной инфраструктуры. На перспективу в поселении запланирована реконструкция дорог местного значения, благоустройство территории поселения.

### **3.4.10. Муниципальное образование Крутихинский сельсовет**

Территория поселения общей площадью 23707 кв. км расположена в северо-западной части Новосибирской области на расстоянии 655 км от областного центра г. Новосибирска, в 55 км от районного центра и 213 км от ближайшей железнодорожной станции Чаны.

На его территории расположено 2 населенных пункта. Численность населения на 01.01.2018 года составила 119 человек. На протяжении последних лет численность населения постоянно снижается. Все население сельское. Крупными селами являются - Крутиха. Население представлено русской и эстонской национальностью.

Поселение обладает достаточными возможностями развития экономики - природоресурсным, производственным потенциалом.

На территории поселения на 01.01.2018 года осуществляло деятельность 6 предприятий, организаций и учреждений, в том числе: торговли – 2, ФАП-1, отделение связи-1, МКУ Центр досуга села Крутиха -1, библиотека-1.

Специализацией поселения является растениеводство и животноводство. Данным видом деятельности занимаются 55 ЛПХ.

На территории поселения нет особо охраняемых территорий. Но край богат водоемами, в которых водятся: щука, окунь, карась, налим и другие.

На развитие Крутихинского поселения влияют практически все характерные для Новосибирской области и России в целом негативные тенденции последнего времени. Проблемная ситуация усугубляется еще и неблагоприятными природно-климатическими и экономико-географическими условиями: удаленность от железнодорожных станций, отсутствие дорог с твердым покрытием, отставанием развития производственной и социальной инфраструктуры.

Агропромышленный комплекс является одним из приоритетных и социально значимых секторов экономики поселения. Территория поселения обладает необходимым потенциалом для развития сельского хозяйства, привлекательностью территории для сбора дикоросов, возможна организация сельского туризма и любительской рыбалки и охоты.

Развитие промышленности, жилого фонда и социальной инфраструктуры невозможно без соответствующего подкрепления системами инженерной инфраструктуры. На перспективу в поселении запланирована реконструкция дорог местного значения, благоустройство территории поселения.

#### **3.4.11. Муниципальное образование Кулябинский сельсовет**

Территория поселения общей площадью 53739 кв. км расположена в Северной части Новосибирской области на расстоянии 642 км от областного центра г. Новосибирска, в 42 км от районного центра и 200 км от ближайшей железнодорожной станции Чаны. Протяженность поселения с севера на юг составляет 14 км и с запада на восток - 7 км.

На его территории расположено 4 населенных пункта. Численность населения на 01.01.2018 года составила 380 человек. На протяжении последних лет численность населения постоянно снижается. Все население

сельское. Крупными селами являются – село Чернаковка, деревня Куляба  
Этнический состав населения, следующий: преимущественно русские.

МО Кулябинского сельсовета обладает достаточными возможностями развития экономики - природоресурсным, производственным потенциалом.

На территории поселения на 01.01.2018 года осуществляло деятельность 24 организаций и учреждений, в том числе: торговли – 8, образовательные организации - 2, ФАП - 2, отделение связи-2, МКУ «Социально-культурный центр Кулябинского сельсовета» - 1, сельский Дом культуры-1, библиотека-2.

Специализацией поселения является растениеводство и животноводство. Данным видом деятельности занимаются 158 ЛПХ.

На территории поселения нет особо охраняемых территорий. Но край богат водоемами, в которых водятся: щука, окунь, карась, налим и другие.

На развитие Кулябинского поселения влияют практически все характерные для Новосибирской области и России в целом негативные тенденции последнего времени. Проблемная ситуация усугубляется еще и неблагоприятными природно-климатическими и экономико-географическими условиями: удаленность от железнодорожных станций, отсутствие дорог с твердым покрытием, отставанием развития производственной и социальной инфраструктуры.

Агропромышленный комплекс является одним из приоритетных и социально значимых секторов экономики поселения. Территория поселения обладает необходимым потенциалом для развития сельского хозяйства, привлекательностью территории для сбора дикоросов, возможна организация сельского туризма и любительской рыбалки и охоты.

Развитие промышленности, жилого фонда и социальной инфраструктуры невозможно без соответствующего подкрепления системами инженерной инфраструктуры. На перспективу в поселении запланирована реконструкция дорог местного значения, благоустройство территории поселения, строительство нового ФАПа.

#### **3.4.12. Муниципальное образование Малокрасноярский сельсовет.**

Территория поселения общей площадью 19755 кв. км расположена в северо-западной части Новосибирской области на расстоянии 650 км от областного центра г. Новосибирска, в 46 км от районного центра и 208 км от ближайшей железнодорожной станции Чаны.

На его территории расположено три населенных пункта. Численность населения на 01.01.2018 года составила 449 человека. На протяжении последних лет численность населения постоянно снижается. Все население сельское. Крупными селами являются – Малокрасноярка и Малая Скирла. Этнический состав населения, следующий: русские, немка, татары, чуваш.

МО Малокрасноярский сельсовет обладает достаточными возможностями развития экономики - природоресурсным, производственным потенциалом.

На территории поселения на 01.01.2018 года осуществляло деятельность 11 предприятий, организаций и учреждений, в том числе:

сельскохозяйственных - 1, торговли – 5, МКОУ Малокрасноярская ООШ, 2 – ФАПа, 1 СДК, 1 сельский клуб, 2 сельские библиотеки.

Специализацией поселения является производство сельскохозяйственной продукции. Данным видом деятельности занимаются 1 сельскохозяйственный производственный кооператив, 210 ЛПХ.

На территории поселения нет особо охраняемых территорий. Но край богат водоемами, в которых водятся: щука, окунь, карась, налим и другие.

На развитие Малокрасноярского поселения влияют практически все характерные для Новосибирской области и России в целом негативные тенденции последнего времени. Проблемная ситуация усугубляется еще и неблагоприятными природно-климатическими и экономико – географическими условиями: удаленность от железнодорожных станций, отсутствие дорог с твердым покрытием, отставанием развития производственной и социальной инфраструктуры.

Агропромышленный комплекс является одним из приоритетных и социально значимых секторов экономики поселения. Территория поселения обладает необходимым потенциалом для развития сельского хозяйства, привлекательностью территории для сбора дикоросов.

Территория поселения обладает высоким потенциалом для развития туристической инфраструктуры. На территории поселения расположено озеро «Данилово» (серебряное озеро), ежегодно его посещают свыше 3 тысяч человек.

Развитие промышленности, жилого фонда и социальной инфраструктуры невозможно без соответствующего подкрепления системами инженерной инфраструктуры. На перспективу в поселении запланирована реконструкция дорог местного значения, благоустройство территории поселения.

### **3.4.13. Муниципальное образование Новомайзасский сельсовет.**

Территория поселения общей площадью 39844 кв. км расположена в северо-западной части Новосибирской области на расстоянии 624 км от областного центра г. Новосибирска, в 24 км от районного центра Кыштовка и в 191 км от ближайшей железнодорожной станции Чаны.

На его территории расположено 4 населенных пункта. Численность населения на 01.01.2018 года составила 356 человек. На протяжении последних лет численность населения постоянно снижается. Все население сельское. Крупными селами является – с.Новый Майзас. Этнический состав населения, следующий: русские, татары, белорусы.

МО Новомайзасского сельсовета обладает достаточными возможностями развития экономики - природоресурсным, трудовым, производственным потенциалом.

На территории поселения на 01.01.2018 года осуществляло деятельность 11 предприятий, организаций и учреждений, в том числе: торговли – 3, МКОУ Новомайзасская СОШ, ФАП - 2, отделение связи-1, МКУ «Центр досуга села Новый Майзасс» - 1, библиотека - 1.

Специализацией поселения является сельское хозяйство животноводство, растениеводство. Данным видом деятельности занимается 1 КФХ, 153 личных подсобных хозяйств.

На территории поселения нет особо охраняемых территорий. Но край богат водоемами, в которых водятся: щука, окунь, карась, налим и другие.

На развитие Новомайзасского поселения влияют практически все характерные для Новосибирской области и России в целом негативные тенденции последнего времени. Проблемная ситуация усугубляется еще и неблагоприятными природно-климатическими и экономико – географическими условиями: удаленность от железнодорожных станций, отсутствие дорог с твердым покрытием, отставанием развития производственной и социальной инфраструктуры.

Агропромышленный комплекс является одним из приоритетных и социально значимых секторов экономики поселения. Территория поселения обладает необходимым потенциалом для развития сельского хозяйства, привлекательностью территории для сбора дикоросов, возможна организация сельского туризма и любительской рыбалки и охоты.

Развитие промышленности, жилого фонда и социальной инфраструктуры невозможно без соответствующего подкрепления системами инженерной инфраструктуры. На перспективу в поселении запланирована реконструкция дорог местного значения, благоустройство территории поселения.

#### **3.4.14. Муниципальное образование Новочекинский сельсовет.**

Территория поселения общей площадью 175,1 кв. км расположена в западной части Новосибирской области на расстоянии 608 км от областного центра г. Новосибирска, в 18 км от районного центра Кыштовка и в 176 км от ближайшей железнодорожной станции Чаны. Протяженность поселения с севера на юг составляет 14 км и с запада на восток - 28 км.

На его территории расположено 4 населенных пункта. Численность населения на 01.01.2018 года составила 170 человек. На протяжении последних лет численность населения постоянно снижается. Все население сельское. Крупным селом является - Новоложниково. Население представлено русской национальностью.

МО Новочекинский сельсовет обладает достаточными возможностями развития экономики - природоресурсным, производственным потенциалом.

На территории поселения на 01.01.2018 года осуществляло деятельность 6 предприятий, организаций и учреждений, в том числе: торговли – 2, ФАП - 1, отделение связи-1, МКУ «Центр досуга села Новочекино» - 1, библиотека - 1.

Специализацией поселения является растениеводство и животноводство. Данным видом деятельности занимается 90 ЛПХ.

На территории поселения нет особо охраняемых территорий. Но край богат водоемами, в которых водятся: щука, окунь, карась и другие.

На развитие Новочекинского поселения влияют практически все характерные для Новосибирской области и России в целом негативные

тенденции последнего времени. Проблемная ситуация усугубляется еще и неблагоприятными природно-климатическими и экономико – географическими условиями: удаленность от железнодорожных станций, отсутствие дорог с твердым покрытием, отставанием развития производственной и социальной инфраструктуры.

Агропромышленный комплекс является одним из приоритетных и социально значимых секторов экономики поселения. Территория поселения обладает необходимым потенциалом для развития сельского хозяйства, привлекательностью территории для сбора дикоросов, возможна организация сельского туризма и любительской рыбалки и охоты.

Развитие промышленности, жилого фонда и социальной инфраструктуры невозможно без соответствующего подкрепления системами инженерной инфраструктуры. На перспективу в поселении запланирована реконструкция дорог местного значения, благоустройство территории поселения.

### **3.4.15. Муниципальное образование Орловский сельсовет.**

Территория поселения общей площадью 880 кв. км расположена в Северо - Западной части Новосибирской области на расстоянии 652 км от областного центра г. Новосибирска, в 52 км от районного центра с. Кыштовка и в 210 км от ближайшей железнодорожной станции Чаны. Протяженность поселения с севера на юг составляет 34,5 км и с запада на восток- 25,5 км.

На его территории расположен 1 населенный пункт. Численность населения на 01.01.2018 года составила 323 человек. На протяжении последних лет численность населения колеблется примерно на одном уровне. Все население сельское. Этнический состав населения, следующий: русские – 90%, белорусы – 9%, эстонцы, татары и мари – 1%.

МО Орловский сельсовет обладает достаточными возможностями развития экономики - природоресурсным, трудовым, производственным потенциалом.

На территории поселения на 01.01.2018 года осуществляло деятельность 14 предприятий, организаций и учреждений, в том числе сельскохозяйственных- 3 (из них крестьянских (фермерских) хозяйств-3), лесопереработки -1, средняя общеобразовательная школа – 1, ФАП – 1, отделение связи – 1, центр досуга – 1, библиотека - 1, торговли - 5.

Специализацией поселения являются: сельское хозяйство заготовка и переработка древесины. Данным видом деятельности занимаются: 1 индивидуальный предприниматель, 3 крестьянских (фермерских) хозяйства, ЛПХ занимаются только сельским хозяйством.

На территории поселения имеются особо охраняемые территории. Это заказник «Майзасский».

Территория поселения привлекательна для строительства новых производственных объектов, наиболее перспективно развитие производственной и складской зоны, развитие сферы бытового обслуживания и предприятий по переработке сельскохозяйственной продукции.

Важное значение в развитии всех указанных направлений имеет малое предпринимательство, расширение сферы обслуживания. В связи с планированием строительства объездной дороги Орловка - Игол на север в Томскую область с выходом на федеральную трассу «Иртыш» перспективно развитие придорожного сервиса, социального обслуживания, потребительского рынка.

На развитие Орловского поселения влияют практически все характерные для Новосибирской области и России в целом негативные тенденции последнего времени. Проблемная ситуация усугубляется еще и неблагоприятными природно-климатическими и экономико – географическими условиями: удаленность от железнодорожных станций, отсутствие дорог с твердым покрытием, отставанием развития производственной и социальной инфраструктуры.

Агропромышленный комплекс является одним из приоритетных и социально значимых секторов экономики поселения. Территория поселения обладает необходимым потенциалом для развития сельского хозяйства, привлекательностью территории для сбора дикоросов, возможна организация сельского туризма и любительской рыбалки и охоты.

Развитие промышленности, жилого фонда и социальной инфраструктуры невозможно без соответствующего подкрепления системами инженерной инфраструктуры. На перспективу в поселении запланирована реконструкция дорог местного значения, благоустройство территории поселения, строительство детского сада.

#### **3.4.16. Муниципальное образование Сергеевский сельсовет.**

Территория поселения общей площадью 33862 кв. км расположена в северо-западной части Новосибирской области на расстоянии 600 км от областного центра г. Новосибирска, в 30 км от районного центра и 200 км от ближайшей железнодорожной станции Чаны. Протяженность поселения с севера на юг составляет 376 км и с запада на восток - 90 км.

На его территории расположено 4 населенных пункта. Численность населения на 01.01.2018 года составила 407 человек. На протяжении последних лет численность населения постоянно снижается. Все население сельское. Крупными селами являются - Сергеевка. Этнический состав населения, следующий: русские, татары, чуваша, эстонцы, латыши.

МО Сергеевский сельсовет обладает достаточными возможностями развития экономики – природоресурсным, производственным потенциалом.

На территории поселения на 01.01.2018 года осуществляло деятельность 18 предприятий, организаций и учреждений, в том числе: сельскохозяйственное ПК «СА Воскресенский» - 1, промышленные ООО «Воскресенский резервЪ» - 1, торговли – 8, образовательные организации - 1, ФАП - 2, отделение связи-1, МКУ «Центр досуга села Сергеевка» - 3, библиотека - 1.

Специализацией поселения является растениеводство и животноводство. Данным видом деятельности занимается 1 сельскохозяйственная организация.

На территории поселения нет особо охраняемых территорий. Но край богат водоемами, в которых водятся: щука, окунь, карась, налим и другие.

На развитие Сергеевского поселения влияют практически все характерные для Новосибирской области и России в целом негативные тенденции последнего времени. Проблемная ситуация усугубляется еще и неблагоприятными природно - климатическими и экономико – географическими условиями: удаленность от железнодорожных станций, отсутствие дорог с твердым покрытием, отставанием развития производственной и социальной инфраструктуры.

Агропромышленный комплекс является одним из приоритетных и социально значимых секторов экономики поселения. Территория поселения обладает необходимым потенциалом для развития сельского хозяйства, привлекательностью территории для сбора дикоросов, возможна организация сельского туризма и любительской рыбалки и охоты.

Развитие промышленности, жилого фонда и социальной инфраструктуры невозможно без соответствующего подкрепления системами инженерной инфраструктуры. На перспективу в поселении запланирована реконструкция дорог местного значения, благоустройство территории поселения.

### **3.4.17. Муниципальное образование Черновский сельсовет.**

Территория поселения общей площадью 23707 кв. км расположена в северо-западной части Новосибирской области на расстоянии 630 км от областного центра г. Новосибирска, в 30 км от районного центра и 188 км от ближайшей железнодорожной станции Чаны. Протяженность поселения с севера на юг составляет 2 км и с запада на восток - 3 км.

На его территории расположено 2 населенных пункта. Численность населения на 01.01.2018 года составила 182 человека. На протяжении последних лет численность населения постоянно снижается. Все население сельское. Крупными селами являются - Черновка. Население представлено русской национальностью.

МО Черновский сельсовет обладает достаточными возможностями развития экономики - природоресурсным, производственным потенциалами.

На территории поселения на 01.01.2018 года осуществляло деятельность 9 предприятий, организаций и учреждений, в том числе: ООО «Сибиряк» - 1, торговли – 2, образовательные организации - 1, ФАП - 1, отделение связи - 1, МКУ «Центр досуга села Черновка» - 1, библиотека-1, лесопереработки - 1.

Специализацией поселения является растениеводство и животноводство. Данным видом деятельности занимаются 91 ЛПХ.

На территории поселения нет особо охраняемых территорий. Но край богат водоемами, в которых водятся: щука, окунь, карась, налим и другие.

На развитие Черновского поселения влияют практически все характерные для Новосибирской области и России в целом негативные тенденции последнего времени. Проблемная ситуация усугубляется еще и неблагоприятными природно - климатическими и экономико – географическими условиями: удаленность от железнодорожных станций,



отсутствие дорог с твердым покрытием, отставанием развития производственной и социальной инфраструктуры.

Агропромышленный комплекс является одним из приоритетных и социально значимых секторов экономики поселения. Территория поселения обладает необходимым потенциалом для развития сельского хозяйства (увеличение посевных площадей, в т.ч. ячменя), лесозаготовки и производства пиломатериалов, привлекательностью территории для сбора дикоросов, возможна организация сельского туризма и любительской рыбалки и охоты.

Развитие промышленности, жилого фонда и социальной инфраструктуры невозможно без соответствующего подкрепления системами инженерной инфраструктуры. На перспективу в поселении запланирована реконструкция дорог местного значения, благоустройство территории поселения, дальнейшее развитие предприятия ООО «Воскресенский РезервЪ».

#### **4. Оценка ресурсов, необходимых для реализации Стратегии**

##### **4.1. Оценка финансовых ресурсов, необходимых для реализации стратегии.**

Для реализации Стратегии предполагается привлечение финансовых ресурсов из бюджетных источников финансирования.

1. Из федерального бюджета - средства для реализации стратегии планируется осуществлять в соответствии с действующим порядком финансирования государственных программ Российской Федерации в пределах общего объема бюджетных ассигнований, утвержденного федеральным бюджетом на соответствующий год.

2. Из областного бюджета планируется осуществлять за счёт: средств, в соответствии с действующим порядком финансирования государственных программ Новосибирской области в пределах общего объема бюджетных ассигнований, утвержденного областным бюджетом на соответствующий год.

3. Из местного бюджета планируется осуществлять за счёт средств, в соответствии с действующим порядком финансирования муниципальных программ Кыштовского района в пределах общего объема бюджетных ассигнований, утвержденного местным бюджетом на соответствующий год, а также за счёт привлечения средств бюджетов сельских поселений на очередной финансовый период.

##### **4.2. Оценка иных ресурсов, необходимых для реализации стратегии.**

Анализ социально-экономического потенциала Кыштовского района – природных, трудовых ресурсов, производственных мощностей – свидетельствует о наличии точек экономического роста и формирования конкурентоспособной экономики.

Успешное социально-экономического развитие территории района предусматривает использование природно-минеральных ресурсов: кирпичные глины, торф, сапропель, нефтяные запасы, древесины. Для расширения сельскохозяйственных земель, создание прочной кормовой базы и

производства кормов, имеется 31720 га земель запаса. Развитие экономики района будет связано с более полной загрузкой существующих мощностей и возрождением старых производств. В перспективе до 2030 года планируется возродить маслозавод «Верхтарковский», завод по переработке мяса «Лесная поляна». Резервами развития сельскохозяйственного производства будет дальнейшее развитие животноводства в районе: увеличение производства молока и мяса, закуп и забой скота. При создании определенных условий будет развиваться углубленная переработка мяса, молока, зерна. Использование в полной мере имеющихся запасов дикоросов, лекарственных трав.

Реализация Стратегии будет осуществляться путем:

- целенаправленного привлечения средств частных инвесторов к реализации проектов, входящих в перечень программных мероприятий. Частные инвестиции имеют двойное значение для успешной реализации системы программных мероприятий. Во-первых, они являются важным источником финансирования. Во-вторых, частный инвестор является заинтересованным лицом и, фактически, будет выполнять функции контроля за исполнением программы исходя из собственных коммерческих интересов;

- повышения инвестиционной привлекательности Кыштовского района. Успешная реализация целей Стратегии в значительной степени определяется расширением круга участников инвестиционного процесса;

- использования прямой государственной поддержки за счет средств федерального и областного бюджета. Проведение работы по включению максимального числа мероприятий, требующих финансирования, в перечень федеральных и областных целевых программ, которые обеспечивают решение наиболее острых проблем по различным направлениям;

- создания и контроля наиболее перспективных инвестиционных проектов. Это позволит отслеживать и, при возможности, претворять в жизнь перспективные планы и намерения по развитию той или иной отрасли экономики в том числе в муниципальных образованиях.

## **5. Система управления, контроля и мониторинга реализации стратегии.**

### **5.1. Сроки и этапы реализации Стратегии.**

**I этап: 2019 – 2021 годы.** Этап предполагает создание условий перехода к устойчивому социально-экономическому развитию – сохранению общих тенденций социально-экономического развития (по основным индикаторам) при последовательном и непрерывном сглаживании негативных тенденций и усилении позитивных к концу периода. На данном этапе происходит формирование основы будущего развития района посредством создания эффективной рыночной инфраструктуры, бизнес - среды развития и благоприятных условий жизнедеятельности населения, внедрение технологических инноваций в традиционных секторах промышленности.

Развитие промышленного и сельскохозяйственного производства предусматривает активное внедрение механизмов социального партнерства во взаимоотношениях органов власти и собственников предприятий.

Существенную роль в экономическом развитии района будет играть малое предпринимательство.

Внедрение в практику органов местного самоуправления принципа «одного окна», разработка «прозрачных» и понятных бизнесу унифицированных правил ведения бизнеса позволит повысить инвестиционную привлекательность района. Реализация социальных программ позволит решить отдельные социальные проблемы работающих.

Одним из приоритетов развития на данном этапе является закрепление положительных тенденций роста качества жизни населения. Поэтому на данном этапе должна продолжиться работа по созданию новых рабочих мест (в том числе в малом бизнесе), повышению размера заработной платы (в том числе в рамках социального партнерства), строительству жилья и объектов социальной сферы, развитию транспортной инфраструктуры, сбалансированному развитию потребительского рынка, благоустройству и повышению качества жилищно-коммунальных услуг и т.д.

**II этап: 2022 – 2025 годы.** Этап перехода к устойчивому социально-экономическому развитию: устранение негативных тенденций социально-экономического развития (качественный перелом ситуации), существенное улучшение качества жизни населения. К концу этапа по основным направлениям деятельности и развития района обеспечены устойчивые позитивные изменения (увеличение рождаемости населения, снижение смертности, увеличение числа рабочих мест, удержание низкого уровня безработицы, увеличение объемов производства продукции, работ и услуг, увеличение объемов инвестиций, объемов жилищного строительства и т.д.).

**III этап: 2026 – 2030 годы.** Фактический переход к функционированию и социально-экономическому развитию в условиях экономики, основанной на стабильном функционировании сельскохозяйственных и промышленных производств, развитии жилищного строительства.

Постепенное увеличение доходов населения на первом, втором этапах приведет к увеличению потребностей населения, что вызовет необходимость развития сферы услуг. Это создаст потребность у населения в новых видах деятельности. Высокий удельный вес в структуре экономики района займут предприятия малого бизнеса. Уровень благосостояния и качество жизни населения определяются, как средние.

## **5.2. Система управления реализацией Стратегии.**

Все аспекты управленческой деятельности и составляют содержание Стратегии социально-экономического развития. Стратегия имеет социальную направленность. Она призвана обеспечить жителям района соответствие стандартам качества жизни. Район, не имея жестких ограничений по энергетическим, сырьевым, производственным и инфраструктурным возможностям, испытывает дефицит в качественных трудовых ресурсах. Эта ситуация может обостриться в ближайшие годы. Сегодня происходит миграционный отток наиболее активной части населения – молодежи, получившей образование. Поэтому во главу развития района ставится

двуединая задача: повышение качества человеческого потенциала и создание достойных условий жизнедеятельности людей. Характерной особенностью сельского поселения является то, что входящие в состав поселения населённые пункты крайне неоднородны по уровню социально-экономического развития, инфраструктуры (обустройства и развития транспортной и дорожной сети), демографической ситуации.

Организационная структура управления Стратегией базируется на принципах «баланса интересов», «мягкого управления», межведомственного взаимодействия, активного участия населения в решении вопросов местного значения, а также общественного контроля, направленных на решение поставленных целей и задач.

На муниципальном уровне Стратегия является главным документом стратегического планирования, в соответствии с которым принимаются другие документы стратегического планирования, определенные федеральным и региональным законодательством, муниципальными нормативными правовыми актами. Корректировка Стратегии осуществляется в случае необходимости при изменении внешних и внутренних факторов, оказывающих существенное влияние на социально-экономическое развитие района. Актуализация Стратегии осуществляется раз в шесть лет.

Стратегия утверждается Советом депутатов Кыштовского района.

Одним из основных инструментов управления и мониторинга реализации Стратегии является план мероприятий по реализации Стратегии, а документом, в котором отражаются результаты мониторинга реализации Стратегии, является ежегодный отчет Главы Кыштовского района о результатах деятельности администрации Кыштовского района и ее органов перед Советом депутатов Кыштовского района.

Таким образом, Глава Кыштовского района осуществляет руководство реализацией Стратегии, принимает управленческие решения по результатам мониторинга достижения целей и задач Стратегии.

Для обеспечения эффективного исполнения Стратегии назначаются участники Стратегии, ответственные за достижение целей и реализацией задач. За достижение целей Стратегии ответственными назначаются заместители Главы администрации Кыштовского района, курирующие отдельные отрасли. За выполнение задач Стратегии ответственными назначаются участники Стратегии, являющиеся ответственными исполнителями (соисполнителями) муниципальных программ Кыштовского района.

Контроль за реализацией Стратегии осуществляет Совет депутатов Кыштовского района и Контрольно-счетный орган Кыштовского района в пределах своих полномочий.

Координацию реализации Стратегии и мониторинг осуществляет Администрация Кыштовского района.

Документы, в которых отображаются результаты мониторинга и комплексной оценки реализации Стратегии подлежат размещению на официальном сайте администрации Кыштовского района.

### **5.3. Механизмы обеспечения реализации Стратегии.**

Механизм реализации Стратегии представляет собой скоординированные по срокам и направлениям действия исполнителей конкретных мероприятий, ведущих к достижению намеченных результатов.

Продолжится работа по применению таких рычагов экономической политики, как привлечение средств инвесторов, энергосбережение топливно-энергетических ресурсов. Порядок финансирования программных мероприятий составлен в рамках действующих законов и цен, целевых Программ, определяется соответствующими нормативно-правовыми актами Правительства Российской Федерации, Новосибирской области и органов местного самоуправления Кыштовского района.

В ходе рассмотрения вопросов финансирования мероприятий плана в каждом последующем финансовом году предполагается учитывать результаты мониторинга и оценки эффективности выполнения исполнителями мероприятий Стратегии в отчетном году. Достижение механизмов реализации долгосрочного плана на 2019-2030 годы обеспечивается:

- созданием эффективных стимулов к высокопроизводительному труду и, прежде всего, у молодежи;
- созданием условий роста реальных доходов населения при существенном снижении доли населения с доходами ниже прожиточного минимума. Доходы должны обеспечить уровень благосостояния, необходимый для воспроизводства физически и социально качественных человеческих ресурсов;
- повышением минимальных стандартов социальных благ, услуг, гарантий, предоставляемых населению. Они должны быть максимально приближены к медицинским нормам жизнеобеспечения, соответствовать социальным нормам, предоставляя равные возможности для реализации личных способностей каждого.

### **5.4. Информация о муниципальных программах, утверждаемых в целях реализации Стратегии.**

Одним из важнейших элементов системы стратегического планирования на муниципальном уровне, связывающим реализацию стратегических приоритетов с бюджетным планированием, являются муниципальные программы Кыштовского района. Муниципальные программы разрабатываются в соответствии с поставленными целями социально-экономического развития.

Цель: 1. Обеспечение конкурентоспособной экономики Кыштовского района.

Цель будет реализована посредством муниципальных программ, направленных на создание условий для развития передовых производств, улучшения инвестиционного климата и ведения предпринимательской деятельности, а также укрепления конкурентоспособности Кыштовского района.

Основными инструментами решения поставленной цели станут муниципальные программы:

1. «Развитие и поддержка малого и среднего предпринимательства в Кыштовском районе Новосибирской области на 2015-2019 годы».

Цель 2. Повышение уровня и качества жизни населения Кыштовского района.

Для сбалансированного социально-экономического развития Кыштовского района будут сформированы условия для повышения уровня и качества жизни населения через реализацию муниципальных программ:

1. «Социальная защита детей Кыштовского района на 2019 год»;

2. «Одаренные дети Кыштовского района» на 2017-2019 гг.

3. «Развитие физической культуры и спорта в Кыштовском районе на 2018 - 2020 годы».

4. «Молодежь Кыштовского района Новосибирской области на 2017 - 2019 годы».

5. «Комплексная безопасность образовательных учреждений Кыштовского района Новосибирской области на 2019 - 2023 годы».

Муниципальные программы направлены на улучшение системы образования, культуры, физической культуры и спорта на территории района, соблюдение социальной справедливости и защиты населения Кыштовского района, профилактику правонарушений и обеспечение общественной безопасности.

Цель 3. Развитая инфраструктура Кыштовского района.

Обеспечение сбалансированного территориального развития в Кыштовском районе будет реализовываться посредством участия в государственных программах Новосибирской области, направленных на развитие транспортной, коммунальной и социальной инфраструктуры. Также будут разработаны и реализованы муниципальные программы, направленные на развитие транспортной, коммунальной и социальной инфраструктуры.

На уровне поселений будут реализованы программы развития систем коммунальной инфраструктуры.

Цель 4. Эффективное муниципальное управление.

В рамках данного направления будут разработаны и реализованы муниципальные программы, направленные на развитие информационного общества, повышение эффективности управления муниципальными ресурсами, совершенствование управления финансами, повышение качества и доступности муниципальных услуг, оптимизацию муниципального контроля и разрешительной деятельности:

1. «Развитие и поддержка территориального общественного самоуправления на территории Кыштовского района Новосибирской области на 2018-2023 годы».

Перечень муниципальных программ, утверждаемых в целях реализации Стратегии, отображен в приложении № 3.

## **5.5. Система мониторинга и контроля за реализацией Стратегии.**

Мониторинг и контроль за реализацией Стратегии социально-экономического развития муниципального образования представляют собой процесс сбора и анализа данных о фактических результатах выполнения мероприятий и достижения значений индикаторов. Информация, полученная в ходе мониторинга, используется для определения степени выполнения поставленных целей, а также необходимости корректировки среднесрочных плановых и программных документов, а также самой Стратегии для их достижения.

Мониторинг Стратегии осуществляется не реже одного раза в три года с помощью системы индикаторов. Данный метод обеспечивает согласование планов района через согласование стратегических целей и тактических управленческих задач, поставленных в муниципальных программах.

В процессе реализации Стратегии осуществляется сбор информации о достижении результатов и выполнении программных процессов в целях проведения комплекса мероприятий по оценке и мониторингу Стратегии.

Эти данные позволят определить, эффективность методов реализации Стратегии, выбрать корректирующие и регулирующие меры.

**Цели, задачи, индикаторы социально экономического развития Кыштовского района до 2030 года.**

Показатели	2017 г.	2020 г.	2025 г.	2030 г.
<b>Цель 1. Обеспечение конкурентоспособной экономики</b>				
<b>1.1 Обеспечить развитие базовых отраслей экономики района (промышленность и сельское хозяйство), усиление экономического потенциала, основанного на конкурентоспособной экономике</b>				
Объем отгруженных товаров собственного производства, выполненных работ и услуг собственными силами организаций по видам экономической деятельности: добыча полезных ископаемых, обрабатывающие отрасли, производство и распределение электроэнергии, газа и воды, млн. руб.	144,9	768,8	2207,9	2243,8
Прибыль прибыльных предприятий, млн. рублей	18,5	21,3	29,6	37,8
Объем продукции сельского хозяйства в хозяйствах всех категорий, млн. руб.	737,3	796,4	1069,7	1490,2
Валовой сбор зерновых и зернобобовых культур во всех категориях хозяйств (бункерный вес), тыс. тонн	14,6	16,4	22,0	30,6
Производство молока (все категории хозяйств), тыс. тонн	4,9	4,9	6,2	8,7
Производство мяса на убой в живом весе (все категории хозяйств), тыс. тонн	2,4	2,5	3,3	4,6
<b>1.2. Развитие лесоперерабатывающей отрасли</b>				
Объем производства продукции предприятий лесоперерабатывающей отрасли, млн. рублей	57,2	1200,0	2000,0	2000,0
<b>1.3. Формирование благоприятного инвестиционного климата</b>				
Инвестиции в основной капитал за счет всех источников финансирования в дейст. ц., млн. рублей	388,2	852,7	635,8	801,1
<b>1.4 Развитие строительной и транспортной отрасли</b>				
Объем выполненных работ по виду деятельности «строительство», включаяхозспособ в дейст. ц., млн. рублей	359,9	644,1	584,4	735,7



Ввод в действие жилых домов за счет всех источников финансирования, тыс. кв. м.	1,9	2,1	2,6	3,1
Перевезено пассажиров автомобильным транспортом общего пользования, тыс. человек	245,5	266,8	311,9	357,4
Перевезено грузов автомобильным транспортом, тыс. тонн	621,4	788,5	1265,6	1828,8
<b>1.5. Развитие малого и среднего предпринимательства</b>				
Число субъектов малого и среднего предпринимательства в расчете на 10 тыс. чел. населения, ед.	205,9	221,4	242,6	266,1
<b>Цель 2. Повышение уровня и качества жизни населения</b>				
Численность населения, человек	10,5	10,6	10,7	10,7
<b>2.1. Сбалансированный и эффективный рынок труда</b>				
Среднемесячная номинальная начисленная заработная плата, рублей	19522,0	26409,4	33816,6	41095,1
Уровень официально зарегистрированной безработицы, %	2,1	1,8	0,9	0,9
<b>2.2 Обеспечение доступности и качества образовательных услуг</b>				
Доля образовательных организаций района, функционирующих в соответствии с действующим законодательством Российской Федерации в сфере образования, %	95,0	100,0	100,0	100,0
<b>2.3 Обеспечение физического и культурного развития населения</b>				
Удельный вес участвующих в культурной жизни Кыштовского района в общей численности населения района, %	16,2	17,4	19,8	23,5
Доля населения, систематически занимающегося физической культурой и спортом, %	17,7	22,0	30,9	38,3
<b>2.4 Обеспечение доступности жилья и улучшения качества жилищных условий населения</b>				
Общая площадь жилых помещений, приходящаяся в среднем на одного жителя, кв. м.	29,6	32,0	34,0	37,0
<b>Цель 3. Развитая инфраструктура</b>				
<b>3.1. Обеспечить развитие транспортной инфраструктуры</b>				

Доля автомобильных дорог общего пользования с твердым покрытием, %	21,9	22,7	25,1	28,3
<b>3.2. Обеспечить модернизацию и развитие коммунальной и энергетической инфраструктуры</b>				
Удельный вес площади жилищного фонда, оборудованной водопроводом, в общей площади жилищного фонда, %	12,3	13,7	18,6	20,4
Уровень газификации природным газом жилищного фонда, %	0,0	0,0	0,3	0,5
<b>3.3. Обеспечить развитие потребительского рынка</b>				
Оборот розничной торговли, млн. рублей	960,7	1128,1	1459,5	1793,4
Объем платных услуг, млн. рублей	99,3	119,3	160,5	201,9
<b>Цель 4. Эффективное муниципальное управление</b>				
<b>4.1. Повышение доверия к руководителям органов местного самоуправления населением Кыштовского района</b>				
Удовлетворенность населения деятельностью органов местного самоуправления района, %	61,4	90,0	90,0	100,0
<b>4.2. Совершенствовать бюджетный процесс и межбюджетные отношения</b>				
Доля налоговых и неналоговых доходов местного бюджета (за исключением поступлений налоговых доходов по дополнительным нормативам отчислений) в общем объеме собственных доходов бюджета муниципального образования (без учета субвенций), %	7,4	9,3	9,8	10,3
<b>4.3. Развитие муниципально-частного партнерства</b>				
Количество заключенных концессионных соглашений, ед.	0	0	1,0	1,0
<b>4.4. Содействовать обеспечению достижения стратегических целей и задач Стратегии социально-экономического развития района</b>				
Доля достигнутых целевых показателей реализации стратегии, %	-	80	85	90

**Прогнозные значения показателей социально-экономического развития  
Кыштовского района по сценариям до 2030 года.**

№ п/п	Сценарии развития	2017 г. (факт)	2018 г.	2019 г.	2020 г.	2021 г.	2025 г.	2030 г.	2025 г. в % к 2017 г.	2030 г. в % к 2017 г.
1.	<b>Объем отгруженных товаров собственного производства, выполненных работ и услуг собственными силами организаций по видам экономической деятельности: добыча полезных ископаемых, обрабатывающие отрасли, производство и распределение электроэнергии, газа и воды, млн. руб.</b>									
	<u>Консервативный</u>	144,9	153,6	163,6	768,8	1379,3	2207,9	2243,8	1523,7	1548,5
	<u>Базовый</u>		163,2	174,5	785,4	1401,9	2274,5	2347,9	1569,7	1620,3
2.	<b>Прибыль прибыльных предприятий, млн. рублей</b>									
	<u>Консервативный</u>	18,5	19,5	20,3	21,3	23,2	29,6	37,8	160,0	204,3
	<u>Базовый</u>		19,7	20,6	21,7	23,8	30,9	39,9	167,1	215,6
3.	<b>Объем продукции сельского хозяйства в хозяйствах всех категорий, млн. руб.</b>									
	<u>Консервативный</u>	737,3	726,8	758,5	796,4	841,0	1069,7	1490,2	145,1	202,1
	<u>Базовый</u>		729,2	798,0	839,4	888,1	1129,6	1573,7	153,2	213,4
4.	<b>Валовой сбор зерновых и зернобобовых культур во всех категориях хозяйств (бункерный вес), тыс. тонн</b>									
	<u>Консервативный</u>	14,6	13,7	15,6	16,4	17,3	22,0	30,6	150,6	209,5
	<u>Базовый</u>		13,9	15,9	16,7	17,6	22,4	31,2	153,4	213,6
5.	<b>Производство молока (все категории хозяйств), тыс. тонн</b>									
	<u>Консервативный</u>	4,9	4,6	4,8	4,9	5,02	6,2	8,7	126,5	177,5
	<u>Базовый</u>		4,8	5,0	5,1	5,3	6,6	9,2	134,7	187,7
6.	<b>Производство мяса на убой в живом весе (все категории хозяйств), тыс. тонн</b>									
	<u>Консервативный</u>	2,4	2,36	2,46	2,5	2,6	3,3	4,6	137,5	191,7
	<u>Базовый</u>		2,38	2,5	2,6	2,7	3,5	4,8	145,8	200,0
7.	<b>Объем продукции предприятий лесоперерабатывающей отрасли, млн. рублей</b>									
	<u>Консервативный</u>	57,2	60,6	64,5	600,0	1200,0	2000,0	2000,0	3496,5	3496,5

	<u>Базовый</u>		60,8	64,9	605,0	1210,0	2050,0	2085,0	3583,9	3645,1
8.	<b>Инвестиции в основной капитал за счет всех источников финансирования в дейст. ц., млн. рублей</b>									
	<u>Консервативный</u>	388,2	392,8	697,5	852,7	658,7	635,8	801,1	163,7	206,4
	<u>Базовый</u>		394,8	701,5	859,5	668,5	653,2	829,6	168,3	213,7
9.	<b>Объем выполненных работ по виду деятельности «строительство», включая хозспособ в дейст. ц., млн. рублей</b>									
	<u>Консервативный</u>	359,9	363,8	548,5	644,1	531,6	584,4	735,7	162,4	204,4
	<u>Базовый</u>		365,6	551,1	647,4	536,1	604,8	763,9	168,1	212,2
10.	<b>Ввод в действие жилых домов за счет всех источников финансирования, тыс. кв. м.</b>									
	<u>Консервативный</u>	1,9	2,1	2,1	2,1	2,2	2,6	3,1	136,8	163,2
	<u>Базовый</u>		2,2	2,2	2,2	2,3	2,7	3,2	142,1	168,4
11.	<b>Перевезено грузов автомобильным транспортом, тыс. тонн</b>									
	<u>Консервативный</u>	621,4	665,5	722,1	788,5	898,9	1265,6	1828,8	203,7	294,3
	<u>Базовый</u>		667,4	726,8	800,1	925,7	1321,9	1923,3	212,7	309,5
12.	<b>Перевезено пассажиров автомобильным транспортом общего пользования, тыс. человек</b>									
	<u>Консервативный</u>	245,5	252,1	259,1	266,8	275,6	311,9	357,4	127,1	145,6
	<u>Базовый</u>		252,8	260,2	268,3	277,4	315,4	411,6	128,5	167,7
13.	<b>Число субъектов малого и среднего предпринимательства в расчете на 10 тыс. чел. населения, ед.</b>									
	<u>Консервативный</u>	205,9	216,6	220,4	221,4	223,8	242,6	266,1	117,8	129,2
	<u>Базовый</u>		216,8	220,7	222,3	225,2	245,9	271,8	119,4	132,0
14.	<b>Численность населения, человек</b>									
	<u>Консервативный</u>	10,5	10,5	10,5	10,6	10,7	10,7	10,7	101,9	101,9
	<u>Базовый</u>		10,6	10,6	10,7	10,8	10,8	10,8	102,8	102,8
15.	<b>Уровень официально зарегистрированной безработицы, %</b>									
	<u>Консервативный</u>	2,1	2,2	2,1	1,8	1,3	0,9	0,9	-1,2	-1,2
	<u>Базовый</u>		2,1	2,0	1,6	1,1	0,8	0,8	-1,3	-1,3
16.	<b>Среднемесячная номинальная начисленная заработная плата, рублей</b>									
	<u>Консервативный</u>	19522,0	23284,6	24914,5	26409,4	27993,9	33816,6	41095,1	173,2	210,5
	<u>Базовый</u>		23305,8	24983,8	26532,7	28177,7	34151,4	41618,4	174,9	213,2

17.	<b>Доля образовательных организаций района, функционирующих в соответствии с действующим законодательством Российской Федерации в сфере образования, %</b>									
	<u>Консервативный</u>	95,0	100,0	100,0	100,0	100,0	100,0	100,0	5,0	5,0
	<u>Базовый</u>		100,0	100,0	100,0	100,0	100,0	100,0	5,0	5,0
18.	<b>Удельный вес населения участвующих в культурной жизни Кыштовского района в общей численности населения района, %</b>									
	<u>Консервативный</u>	16,2	16,4	17,0	17,4	17,9	19,8	23,5	3,6	7,3
	<u>Базовый</u>		16,7	17,6	18,0	18,7	21,1	25,3	4,9	9,1
19.	<b>Доля населения, систематически занимающегося физической культурой и спортом, %</b>									
	<u>Консервативный</u>	17,7	19,2	19,8	22,0	25,0	30,9	38,3	13,2	20,6
	<u>Базовый</u>		19,4	20,3	22,7	27,0	33,8	42,3	16,1	24,6
20.	<b>Общая площадь жилых помещений, приходящаяся в среднем на одного жителя, кв. м.</b>									
	<u>Консервативный</u>	29,6	31,0	31,5	32,0	32,5	34,0	37,0	114,8	125,0
	<u>Базовый</u>		31,3	31,8	32,4	33,0	35,3	38,8	119,2	131,1
21.	<b>Доля автомобильных дорог общего пользования с твердым покрытием, %</b>									
	<u>Консервативный</u>	21,9	22,1	22,4	22,7	23,1	25,1	28,3	3,2	6,4
	<u>Базовый</u>		22,3	22,6	23,0	23,5	25,7	29,2	3,8	7,3
22.	<b>Удельный вес площади жилищного фонда, оборудованной водопроводом, в общей площади жилищного фонда, %</b>									
	<u>Консервативный</u>	12,3	12,5	13,0	13,7	14,1	18,6	20,4	6,3	8,1
	<u>Базовый</u>		12,8	13,5	14,2	15,0	19,3	21,1	7,0	8,8
23.	<b>Уровень газификации природным газом жилищного фонда, %</b>									
	<u>Консервативный</u>	0,0	0,0	0,0	0,0	0,1	0,3	0,5	0,3	0,5
	<u>Базовый</u>		0,0	0,0	0,0	0,12	0,4	0,6	0,4	0,6
24.	<b>Оборот розничной торговли, млн. рублей</b>									
	<u>Консервативный</u>	960,7	1012,6	1068,3	1128,1	1192,4	1459,5	1793,4	151,9	186,7
	<u>Базовый</u>		1015,5	1073,4	1135,6	1202,6	1481,6	1830,3	154,2	190,5
25.	<b>Объем платных услуг населению, млн. рублей</b>									
	<u>Консервативный</u>	99,3	105,4	112,1	119,3	127,4	160,5	201,9	161,6	203,3
	<u>Базовый</u>		105,8	112,8	120,2	128,7	163,2	206,3	164,3	207,7
26.	<b>Удовлетворенность населения деятельностью органов местного самоуправления Кыштовского района, %</b>									
	<u>Консервативный</u>	61,4	73,0	80,0	90,0	90,0	90,0	100,0	28,6	38,6
	<u>Базовый</u>		77,0	85,0	95,0	95,0	95,0	100,0	33,6	38,6

27.	<b>Доля налоговых и неналоговых доходов местного бюджета (за исключением поступлений налоговых доходов по дополнительным нормативам отчислений) в общем объеме собственных доходов бюджета муниципального образования (без учета субвенций), %</b>									
	<u>Консервативный</u>	7,4	9,1	9,2	9,3	9,4	9,8	10,3	2,4	2,9
	<u>Базовый</u>		9,2	9,3	9,4	9,5	9,9	10,4	2,5	3,0
28.	<b>Количество заключенных концессионных соглашений, ед.</b>									
	<u>Консервативный</u>	0	1,0	0	0	0	1,0	1,0	0	0
	<u>Базовый</u>		1,0	0	0	0	1,0	1,0	0	0

**Перечень муниципальных программ,  
предусмотренных к реализации, и государственных программ  
Новосибирской области, предоставляющих субсидии на  
софинансирование (реализацию мероприятий) муниципальных  
программ Кыштовского района в рамках реализации Стратегии  
Кыштовского района, на период до 2030 года.**

№ п/п	Наименование муниципальной программы
1.	Муниципальная долгосрочная целевая программа «Комплексная безопасность образовательных учреждений Кыштовского района Новосибирской области на 2019 - 2023 годы»
2.	Муниципальная программа «Социальная защита детей Кыштовского района на 2019 год»
3.	Муниципальная целевая программа «Развитие и поддержка малого и среднего предпринимательства в Кыштовском районе Новосибирской области на 2015-2019 годы»
4.	Муниципальная программа «Развитие физической культуры и спорта, проведение спортивных мероприятий в Кыштовском районе на 2018 – 2020 годы»
5.	Муниципальная программа «Одаренные дети Кыштовского района» на 2017-2019 гг
6.	Муниципальная программа «Развитие и поддержка территориального общественного самоуправления на территории Кыштовского района Новосибирской области на 2018 – 2023 годы»
7.	Муниципальная программа «Молодежь Кыштовского района Новосибирской области на 2017 – 2019 годы»
8.	Государственная программа Новосибирской области "Развитие автомобильных дорог регионального, межмуниципального и местного значения в Новосибирской области" в 2015 – 2022 годах
9.	Государственная программа Новосибирской области "Развитие субъектов малого и среднего предпринимательства в Новосибирской области на 2017 – 2022 годы"
10.	Подпрограмма "Благоустройство территорий населенных пунктов" государственной программы Новосибирской области "Жилищно-коммунальное хозяйство Новосибирской области в 2015 – 2022 годах"
11.	Государственная программа Новосибирской области "Развитие системы социальной поддержки населения и улучшение социального положения семей с детьми в Новосибирской области на 2014 – 2020 годы"

12.	Подпрограмма "Развитие информационно-телекоммуникационной инфраструктуры на территории Новосибирской области" государственной программы Новосибирской области "Развитие инфраструктуры информационного общества Новосибирской области на 2015 – 2020 годы"
13.	Государственная программа Новосибирской области "Построение и развитие аппаратно-программного комплекса "Безопасный город" в Новосибирской области на 2016 – 2021 годы"
14.	Подпрограмма "Развитие дошкольного, общего и дополнительного образования детей" государственной программы Новосибирской области "Развитие образования, создание условий для социализации детей и учащейся молодежи в Новосибирской области на 2015 – 2020 годы"
15.	Государственная программа Новосибирской области "Обеспечение безопасности жизнедеятельности населения Новосибирской области на период 2015 – 2020 годов"
16.	Государственная программа Новосибирской области "Культура Новосибирской области" на 2015 – 2020 годы»
17.	Государственная программа Новосибирской области "Развитие физической культуры и спорта в Новосибирской области на 2015 – 2021 годы"
18.	Государственная программа "Развитие системы обращения с отходами производства и потребления в Новосибирской области в 2015 – 2020 годах"
19.	Подпрограмма «Содействие развитию местного самоуправления» государственной программы Новосибирской области "Развитие институтов региональной политики и гражданского общества в Новосибирской области"
20.	Государственная программа Новосибирской области "Устойчивое развитие сельских территорий в Новосибирской области на 2015-2017 годы и на период до 2020 года»"
21.	Государственная программа Новосибирской области "Обеспечение жильем молодых семей в Новосибирской области на 2015-2020 годы»



**Перечень инвестиционных проектов, реализуемых и планируемых к реализации на территории Кыштовского района на период до 2030 года**

Инициатор проекта	Наименование проекта	Сфера реализации проекта	Период реализации проекта	Место расположения проекта	Стадия реализации проекта	Объем инвестиций, тыс. рублей	Социальная эффективность проекта (например: создание новых рабочих мест, шт.)
<b>Реализуемые</b>							
ООО «Профи»	Туристическая база отдыха «Данилово озеро»	Туризм	2009-2019 годы	Кыштовский район, с.Малокрасноярка	Построена спортивная площадка, автостоянка, приобретено спортивное оборудование, инвентарь	33300,0	-Создание дополнительных рабочих мест, -Увеличение платных услуг населению; -Создание условий для массового отдыха жителей и гостей района
ООО «Воскресенский РезервЪ»	Строительство предприятия по производству хлеба, хлебобулочной продукции, стековой продукции в с.Воскресенка Сергеевского сельсовета	Пищевая промышленность	2015-2018гг	Кыштовский район, Сергеевский с/с, д.Воскресенка	Готовность – 100%	25000,0	Создание 22-х рабочих мест, сохранение и развитие села, увеличение объемов промышленной продукции
Население района, администрация	Строительство жилых домов.	Строительство зданий и сооружений	Ежегодно	Кыштовский район	Построено - в стадии строительства	50300,0	Решение социальных проблем жителей района по улучшению жилья
Глава КФХ Трушков С.А.	Реализация инвестиционного проекта «Развитие семейной животноводческой фермы на базе крестьянского (фермерского) хозяйства» 2014-2019 годы	Сельское Хозяйство	2014-2019гг	Кыштовский район, д. Новый Майзасс	Строительство коровника на 200 голов, готовность – 95 %	7000,0	Создание 9-ти рабочих мест, увеличение Валовой продукции с/х, увеличение посевных площадей

Глава КФХ Гумиров М.А.	Реализация инвестиционного проекта «Начинающий фермер»	Сельское Хозяйство	2016-2018гг	Кыштовский район, д.Усманка	Строительство о коровника на 200 голов, готовность – 100 %	2000,0	Создание 8-ти рабочих мест, увеличение Валовой продукции с/х,
Глава КФХ Морозов В.В.	Реализация инвестиционного проекта «Развитие семейной животноводческой фермы на базе крестьянского (фермерского) хозяйства» 2017-2020 годы (выращивание и откорм лошадей)	Сельское Хозяйство	2017-2021гг	Кыштовский район, с.Орловка	-Строительство конюшни из легких конструкций с навесом для выгула животных; -Приобре- тение бед.сельхозте хники; -Покупка 21гол. Животных (лошадей)	7416,7	Создание 6-ти рабочих мест, увеличение Валовой продукции с/х, увеличение посевных площадей
<b>Планируемые к реализации</b>							
ООО «Сибирский ЛПК»	Создание Лесопромышленного комплекса по глубокой переработке древесины на территории Кыштовского и Северного районов НСО	Лесозаготови тельная деятельность, переработка древесины	2019-2020 гг	Кыштовский район территория Вараксинского сельсовета	формировани е документов для определения статуса приоритетног о проекта в области освоения лесов, предоставлен земельный участок под строительств о завода	1000000,0	Создание 400 рабочих мест, Увеличение объемов промышленной продукции

**Перечень перспективных инфраструктурных проектов, предусмотренных  
к выполнению в рамках реализации Стратегии на период до 2030 года.**

№ п/п	Наименование объекта	Местоположение	Параметры объекта	Этап территориальног о планирования
<b>Объекты транспортной инфраструктуры</b>				
1.	Участок автомобильной дороги К-02 «Чаны - Венгерово – Кыштовка»	на участке от с. Кыштовка до границы с Томской областью	по проекту	Расчётный срок
2.	Участок автомобильной дороги К-02 «Чаны - Венгерово – Кыштовка» (реконструкция)	Кыштовский район	по проекту	Первая очередь
3.	Автомобильная дорога Н-1706 «Кыштовка – Орловка»	Ерёминский с/с Заливинский с/с Орловский с/с Кыштовский с/с Черновский с/с	15 км 20,3 км 6,3 км 1,6 км 13,1 км	Первая очередь
4.	Автомобильная дорога Н-1702 «Кыштовка - Малокрасноярка» (реконструкция)	участок км 29+300 - км 35+300, Кыштовский район	6 км	Первая очередь
5.	Автомобильная дорога «6 км а/д «Н-1702» - Таволга», (реконструкция до IV категории)	Новочекинский с/с	5,9 км	Расчётный срок
<b>Объекты промышленности</b>				
6.	Комплекс по глубокой переработке древесины	Вараксинский с/с, в 5 км по трассе Кыштовка-Чаны	52,27 га, около 400 рабочих мест	Первая очередь
<b>Объекты образования</b>				

№ п/п	Наименование объекта	Местоположение	Параметры объекта	Этап территориального планирования
7.	Учреждения дошкольного образования	Варксинский с/с с. Вараксино д. Усманка	на 11 мест на 20 мест	Первая очередь
8.	Учреждения дополнительного образования	Варксинский с/с с. Вараксино, д. Усманка	при школах, 180 мест	Расчётный срок
9.	Внешкольное учреждение	с. Кыштовка	20 мест	Первая очередь
№ п/п	Наименование объекта	Местоположение	Параметры объекта	Этап территориального планирования
<b>Объекты транспортной инфраструктуры</b>				
1.	Автомобильные дороги общего пользования местного значения	Варксинский с/с Берёзовский с/с Верх-Майзасский с/с Ерёминский с/с Заливинский с/с Орловский с/с Колбасинский с/с Крутихинский с/с Кулябинский с/с Кыштовский с/с Малокрасноярский с/с Новочекинский с/с Большереченский с/с Черновский с/с	V категория, 3,8 км IV категория, 2,82 км V категория, 0,9 км V категория, 9 км V категория, 1,5 км V категория, 4,0 км V категория, 3,2 км V категория, 12,5 км V категория, 2,6 км V категория, 2,4 км V категория, 1,9 км V категория, 3,6 км V категория, 15,6 км IV категория, 4,8 км	Расчётный срок
2.	Мост автомобильный (улично-дорожная сеть)	Орловский с/с Кыштовский с/с	2 ед. 3 ед.	Расчётный срок
3.	Мост автомобильный (улично-дорожная сеть, реконструкция)	Кыштовский с/с	3 ед.	Расчётный срок
4.	Мост пешеходный (улично-дорожная сеть, реконструкция)	Кыштовский с/с	1 ед.	Расчётный срок

№ п/п	Наименование объекта	Местоположение	Параметры объекта	Этап территориального планирования
5.	Районная библиотека (реконструкция), Кыштовский с/с	с. Кыштовка	до 41,2 тыс. ед. хранения	Первая очередь
<b>Объекты промышленности</b>				
6.	Предприятия по переработке молока	Малокрасноярский с/с	по проекту	Расчётный срок
7.	Ферма СПК «Кедр»	Колбасинский с/с, д. Бочкарёвка	на 635 голов	Первая очередь
8.	Ферма СПК «Малокрасноярский»	Малокрасноярский с/с	1200 голов	Расчётный срок
9.	Ферма крупного рогатого скота	Вараксинский сельсовет (за границами населённых пунктов)	4,71 га, 100 голов	Расчётный срок
10.	Цех по производству безалкогольной продукции, кваса	Кыштовский с/с, с. Кыштовка	по проекту	Расчётный срок
11.	Предприятие по промышленному производству рыжикового масла с механической очисткой и разлив в тару	с. Кыштовка, с. Заливино	по проекту	Расчётный срок
12.	Цех по производству мясных полуфабрикатов	Кыштовский с/с, с. Кыштовка	по проекту	Расчётный срок
13.	Складские помещения	д. Колбаса, с. Черновка	по проекту	Первая очередь
14.	Производственная площадка	Вараксинский сельсовет (за границами населённых пунктов)	до IV класса опасности - 18,54 га	Расчётный срок
15.	Карьер	Орловский с/с	0,56 га	Первая очередь
<b>Объекты культуры</b>				
16.	Клуб, Верх-Таркский с/с	с. Верх-Тарка д. Межовка	165 мест 65 мест	Расчётный срок
17.	Клуб, Ерёминский с/с	с. Ерёмино	165 мест	Расчётный срок

№ п/п	Наименование объекта	Местоположение	Параметры объекта	Этап территориального планирования
18.	Клуб, Заливинский с/с	д. Заливино	95 мест	Расчётный срок
19.	Клуб, Новомайзасский с/с	д. Новый Майзас	112 мест	Расчётный срок
20.	Клуб с библиотекой, Орловский с/с	д. Орловка	160 мест 10,7 тыс. экз.	Расчётный срок
21.	Клуб с библиотекой, Вараксинский с/с	д. Новая	50 мест, 4 читательских места	Расчётный срок
22.	Клуб, Кулябинский с/с	д. Куляба	70 мест	Расчётный срок
23.	Клуб, Новочекинский с/с	с. Новоложниково	120 мест	Расчётный срок
24.	Клуб (реконструкция), Кулябинский с/с	с. Чернаковка	до 135 мест	Первая очередь
25.	Клуб (реконструкция), Вараксинский с/с	с. Вараксино д. Усманка	до 150 мест до 130 мест	Первая очередь
26.	Клуб (реконструкция), Малокрасноярский с/с	с. Малокрасноярка д. Малая Скирла	до 150 мест до 145 мест	Первая очередь
27.	Клуб (реконструкция), Черновский с/с	с. Черновка	150 мест (устранение физического износа)	Первая очередь
28.	Библиотека (реконструкция), Малокрасноярский с/с	д. Малая Скирла	до 2,6 тыс. ед. хранения	Первая очередь
29.	Клуб, библиотека (реконструкция), Кыштовский с/с	с. Кыштовка	до 580 мест до 11,1 тыс. ед. хранения	Первая очередь
30.	Клуб, Кыштовский с/с	с. Кыштовка	1000 мест	Расчётный срок
31.	Клуб, Большереченский с/с	с. Большеречье	55 мест	Расчётный срок
32.	Детская библиотека (реконструкция), Кыштовский с/с	с. Кыштовка	до 22,5 тыс. ед. хранения	Первая очередь
33.	Клуб с библиотекой, Кыштовский с/с	д. Вятка	122 места 2,2 тыс. экз.	Расчётный срок
<b>Объекты физической культуры и спорта</b>				

№ п/п	Наименование объекта	Местоположение	Параметры объекта	Этап территориального планирования
34.	Крытые спортивные залы	Вараксинский с/с	570 м <sup>2</sup>	Расчётный срок
35.	Бассейн	Кыштовский с/с	400 м <sup>2</sup> зеркала воды	Расчётный срок
<b>Объекты инженерной инфраструктуры</b>				
36.	Электроснабжение	Вараксинский с/с Берёзовский с/с Верх-Майзасский с/с Верх-Таркский с/с Ерёминский с/с Заливинский с/с Новомайзасский с/с Орловский с/с Колбасинский с/с Кругихинский с/с Кулябинский с/с Кыштовский с/с Малокрасноярский с/с Новочекинский с/с Большереченский с/с Черновский с/с	ВЛ-10 кВ, 3,4 км ВЛ-10 кВ, 1,7 км ВЛ-10 кВ, 3,9 км ВЛ-10 кВ, 6,9 км ВЛ-10 кВ, 1,6 км ВЛ-10 кВ, 2,6 км ВЛ-10 кВ, 4,8 км ВЛ-10 кВ, 4,4 км ВЛ-10 кВ, 3,0 км ВЛ-10 кВ, 2,2 км ВЛ-10 кВ, 3,8 км ВЛ-10 кВ, 8,6 км ВЛ-10 кВ, 3,3 км ВЛ-10 кВ, 7,0 км ВЛ-10 кВ, 5,1 км ВЛ-10 кВ, 1,1 км	Первая очередь
37.	Электроснабжение	Вараксинский сельсовет (ООО «Сибирский ЛПК»)	уточнить на стадии проектирования	Первая очередь
38.	Трансформаторная подстанция, Вараксинский с/с	Вараксинский с/с с. Вараксино, КВ-9 д. Усманка, КВ-19 д. Пахомово, КВ-3 д. Чекиаул, КВ-10, д. Чекиаул, КВ-102	40 кВА до 250 кВА до 160 кВА до 100 кВА до 160 кВА, до 250 кВА	Первая очередь

№ п/п	Наименование объекта	Местоположение	Параметры объекта	Этап территориального планирования
39.	Трансформаторная подстанция	д. Новая, Вараксинский с/с	4 ед. по 160 кВА	Расчётный срок
40.	Трансформаторная подстанция	Вараксинский сельсовет (ООО «Сибирский ЛПК»)	уточнить на стадии проектирования	Первая очередь
41.	Трансформаторная подстанция, Берёзовский с/с	с. Берёзовка д. Николаевка д. Беспаловка	до 100 кВА до 100 кВА до 100 кВА	Первая очередь
42.	Трансформаторная подстанция, Верх-Майзасский с/с	с. Верх-Майзас д. Ивановка д. Худышка	до 25 и 160 кВА до 250 кВА до 100 кВА	Первая очередь
43.	Трансформаторная подстанция, Верх-Таркский с/с	с. Верх-Тарка д. Макаровка д. Межовка	63-160 кВА (4 ед.) до 160 кВА 25-250 кВА (6 ед.)	Первая очередь
44.	Трансформаторная подстанция, Ерёминский с/с	с. Ерёмино д. Верх-Чекино	до 100 и до 160 кВА до 100 кВА	Первая очередь
45.	Трансформаторная подстанция, Заливинский с/с	Заливинский с/с д. Заливино д. Садовка	до 63 кВА 100-250 кВА (3 ед.) до 160 кВА	Первая очередь
46.	Трансформаторная подстанция, Новомайзасский с/с	Новомайзасский с/с д. Новый Майзас д. Коровинка д. Шмаковка	до 63 кВА до 160 кВА (2 ед.) до 250 кВА до 250 кВА	Первая очередь
47.	Трансформаторная подстанция, Орловский с/с	Орловский с/с д. Орловка	63 и 160 кВА (2 ед.) 160 и 250 кВА (2 ед.)	Первая очередь
48.	Трансформаторная подстанция, Колбасинский с/с	д. Колбаса д. Бочкарёвка	160 и 250 кВА (3 ед.) 100 и 160 кВА (2 ед.)	Первая очередь
49.	Трансформаторная подстанция, Крутихинский с/с	Крутихинский с/с с. Крутиха д. Аникино	63 кВА 100 кВА 100 кВА	Первая очередь



№ п/п	Наименование объекта	Местоположение	Параметры объекта	Этап территориального планирования
50.	Трансформаторная подстанция, Кулябинский с/с	Кулябинский с/с д. Куляба	25, 40 кВА 100-160 кВА (4 ед.)	Первая очередь
51.	Трансформаторная подстанция, Кыштовский с/с	Кыштовский с/с с. Кыштовка с. Кыштовка	2×250 кВА 100-400 кВА (6 ед.) 63- 400 кВА (10 ед.)	Первая очередь
52.	Трансформаторная подстанция, Малокрасноярский с/с	Малокрасноярский с/с с. Малокрасноярка д. Малая Скирла	63 кВА 250 кВА 250 кВА (2 ед.)	Первая очередь
53.	Трансформаторная подстанция, Новочекинский с/с	Новочекинский с/с с. Новоложниково д. Новочекино	250 кВА 160-400 кВА 160 кВА (2 ед.)	Первая очередь
54.	Трансформаторная подстанция, Большереченский с/с	Большереченский с/с с. Большеречье д. Новониколаевка	63 и 400 кВА (2 ед.) 160 кВА 160 кВА	Первая очередь
55.	Трансформаторная подстанция, Черновский с/с	Черновский с/с с. Черновка	63 кВА 40 кВА	Первая очередь
56.	Трансформаторная подстанция (реконструкция), Берёзовский с/с	с. Берёзовка д. Николаевка (за пределами населённого пункта)	до 250 кВА до 160 кВА	Первая очередь
57.	Трансформаторная подстанция (реконструкция), Верх-Майзасский с/с	с. Верх-Майзас д. Берестянка д. Ивановка д. Камышинка д. Старый Майзас	до 40-160 кВА (3 ед.) до 100 кВА до 160 кВА до 160 кВА (2 ед.) до 250 кВА	Первая очередь
58.	Трансформаторная подстанция (реконструкция), Ерёминский с/с	д. Гавриловка д. Верх-Чекино	до 100 и до 160 кВА до 100 кВА	Первая очередь
59.	Трансформаторная подстанция (реконструкция), Заливинский с/с	д. Заливино	до 400 кВА	Первая очередь

№ п/п	Наименование объекта	Местоположение	Параметры объекта	Этап территориального планирования
60.	Трансформаторная подстанция (реконструкция), Новомайзасский с/с	д. Новый Майзас	до 250 кВА	Первая очередь
61.	Трансформаторная подстанция (реконструкция), Колбасинский с/с	д. Тынгиза	до 100 кВА	Первая очередь
62.	Трансформаторная подстанция (реконструкция), Кулябинский с/с	д. Куляба с. Чернаковка д. Комаровка д. Понькино	до 160 кВА до 160 кВА до 160 кВА до 250 кВА	Первая очередь
63.	Трансформаторная подстанция (реконструкция), Кыштовский с/с	с. Кыштовка д. Агачаулово д. Вятка д. Вятка	увелич. мощн. (6 ед.) до 250 кВА до 100 кВА увелич. мощн. (2 ед.)	Первая очередь
64.	Трансформаторная подстанция (реконструкция), Малокрасноярский с/с	д. Малая Скирла д. Старая Скирла	до 160 кВА до 160 кВА	Первая очередь
65.	Трансформаторная подстанция (реконструкция), Новочекинский с/с	с. Новоложниково п. Таволга	до 250 кВА увелич. мощн. (2 ед.)	Первая очередь
66.	Трансформаторная подстанция (реконструкция), Большереченский с/с	с. Большеречье д. Новониколаевка	увелич. мощн. (5 ед.) 160 кВА (перенос)	Первая очередь
67.	Трансформаторная подстанция (реконструкция), Черновский с/с	с. Черновка д. Ядкан	160-400 кВА (3 ед.) 100 кВА	Первая очередь
68.	Действующая АТС (реконструкция), Вараксинский с/с	с. Вараксино д. Усманка	до 88 номеров до 133 номеров	Расчётный срок
69.	Действующая АТС (реконструкция), Берёзовский с/с	с. Берёзовка	до 78 номеров	Расчётный срок
70.	Действующая АТС (реконструкция), Верх-Майзасский с/с	с. Верх-Майзас	до 80 номеров	Расчётный срок
71.	Действующая АТС (реконструкция), Верх-Таркский с/с	с. Верх-Тарка д. Межовка	до 200 номеров до 171 номеров	Расчётный срок
72.	Действующая АТС (реконструкция), Ерёминский с/с	с. Ерёмино	до 138 номеров	Расчётный срок
73.	Действующая АТС (реконструкция), Заливинский с/с	д. Заливино	до 156 номеров	Расчётный срок

№ п/п	Наименование объекта	Местоположение	Параметры объекта	Этап территориального планирования
74.	Действующая АТС (реконструкция), Новомайзасский с/с	д. Новый Майзас	до 153 номеров	Расчётный срок
75.	Действующая АТС (реконструкция), Орловский с/с	д. Орловка	до 155 номеров	Расчётный срок
76.	Действующая АТС (реконструкция), Колбасинский с/с	д. Колбаса	до 84 номеров	Расчётный срок
77.	Действующая АТС (реконструкция), Кулябинский с/с	д. Куляба с. Чернаковка	до 95 номеров до 107 номеров	Расчётный срок
78.	Действующая АТС (реконструкция), Кыштовский с/с	с. Кыштовка	до 2389 номеров	Первая очередь
79.	Действующая АТС (реконструкция), Малокрасноярский с/с	с. Малокрасноярка	до 180 номеров	Первая очередь
80.	Действующая АТС (реконструкция), Новочекинский с/с	с. Новоложниково	до 96 номеров	Первая очередь
81.	Действующая АТС (реконструкция), Большереченский с/с	с. Большеречье	до 202 номеров	Первая очередь
82.	Действующая АТС (реконструкция), Черновский с/с	с. Черновка	до 142 номеров	Первая очередь
83.	АТС, Верх-Майзасский с/с	д. Камышинка	170 номеров	Расчётный срок
84.	АТС, Колбасинский с/с	д. Бочкарёвка	61 номер	Расчётный срок
85.	АТС, Малокрасноярский с/с	д. Малая Скирла	115 номеров	Расчётный срок
86.	АТС, Вараксинский с/с	д. Новая	350 номеров	Расчётный срок
87.	Межстанционные волоконно-оптические линии связи (ВОЛС)	Вараксинский с/с Берёзовский с/с Верх-Майзасский с/с Верх-Таркский с/с Ерёминский с/с Заливинский с/с Новомайзасский с/с Орловский с/с Колбасинский с/с Крутихинский с/с Кулябинский с/с Кыштовский с/с Малокрасноярский с/с	60 км 11,2 км 40 км 27,9 км 33,1 км 9,5 км 24 км 6,5 км 23 км 8 км 25,2 км 19,0 км 11,6 км	Первая очередь

№ п/п	Наименование объекта	Местоположение	Параметры объекта	Этап территориальног о планирования
		Новочекинский с/с Большереченский с/с Черновский с/с	25,5 км 9,8 км 12,7 км	
88.	Распределительные линии связи	Вараксинский с/с Берёзовский с/с Верх- Майзасский с/с Верх-Таркский с/с Ерёминский с/с Заливинский с/с Новомайзасский с/с Орловский с/с Колбасинский с/с Крутихинский с/с Кулябинский с/с Кыштовский с/с Малокрасноярский с/с Новочекинский с/с Большереченский с/с Черновский с/с	3,1 км 0,8 км 5,0 км 4,7 км 1,5 км 1,2 км 2,2 км 1,6 км 2,0 км 2,0 км 2,9 км 9,7 км 2,8 км 2,1 км 2,1 км 2,1 км	Первая очередь
89.	Антенно-мачтовое сооружение	Берёзовский с/с Орловский с/с Колбасинский с/с Крутихинский с/с Малокрасноярский с/с Большереченский с/с	1 ед. 1 ед. 2 ед. 1 ед. 1 ед. 1 ед.	Первая очередь
90.	Сеть водопровода (реконструкция), Вараксинский с/с	д. Усманка с. Вараксина д. Пахомово д. Чекиаул	d=110-125, 0,6 км d=125, 3,4 км d=75-90, 1,8 км d=63-90, 0,3 км	Первая очередь
91.	Сеть водопровода (реконструкция), Верх-Майзасский с/с	с. Верх-Майзас	d=110, 4,8 км	Первая очередь

№ п/п	Наименование объекта	Местоположение	Параметры объекта	Этап территориального планирования
		д. Берестянка д. Ивановка д. Камышинка	d=90, 1,3 км d=125-140, 2,4 км d=110-125, 3,5 км	
92.	Сеть водопровода (реконструкция), Ерёминский с/с	с. Ерёмино д. Гавриловка	d=110-125, 3,9 км d=110-125, 2,0 км	Первая очередь
93.	Сеть водопровода (реконструкция), Заливинский с/с	д. Заливино	d=110, 1,3 км	Первая очередь
94.	Сеть водопровода (реконструкция), Новомайзасский с/с	д. Новый Майзас	d=110-125, 3,7 км	Первая очередь
95.	Сеть водопровода (реконструкция), Кыштовский с/с	с. Кыштовка	d=110, 14,1 км	Расчётный срок
96.	Сеть водопровода (реконструкция), Малокрасноярский с/с	с. Малокрасноярка д. Малая Скирла д. Старая Скирла	d=110-125, 1,7 км d=125, 3,6 км d=90, 1,0 км	Расчётный срок
97.	Сеть водопровода (реконструкция), Новочекинский с/с	с. Новоложниково д. Новочекино п. Таволга	d=110-125, 0,5 км d=110, 1,1 км d=110-125, 1,3 км	Расчётный срок
98.	Сеть водопровода (реконструкция), Большереченский с/с	с. Большеречье	d=125, 8,8 км	Расчётный срок
99.	Сеть водопровода (реконструкция), Черновский с/с	с. Черновка	d=110-125, 2,3 км	Первая очередь
100.	Сеть водопровода, Вараксинский с/с	д. Усманка д. Пахомово д. Чекиаул	d=110, 0,2 км d=75, 1,6 км d=63, 1,7 км	Расчётный срок
101.	Сеть водопровода, Верх-Майзасский с/с	с. Верх-Майзас д. Ивановка д. Камышинка	d=110, 2,2 км d=140, 1,2 км d=125, 1,0 км	Расчётный срок
102.	Сеть водопровода, Верх-Таркский с/с	с. Верх-Тарка д. Межовка	d=110,125,140, 7,7 км d=110,125,140, 8 км	Расчётный срок
103.	Сеть водопровода, Ерёминский с/с	с. Ерёмино д. Гавриловка	d=110,125,140, 1,2 км d=110, 1,3 км	Расчётный срок
104.	Сеть водопровода, Заливинский с/с	д. Заливино	d=110, 0,9 км	Расчётный срок

№ п/п	Наименование объекта	Местоположение	Параметры объекта	Этап территориального планирования
105.	Сеть водопровода, Новомайзасский с/с	д. Новый Майзас д. Коровинка	d=125, 3,2 км	Первая очередь
106.	Сеть водопровода, Орловский с/с	д. Орловка	d=110, 6,9 км	Первая очередь
107.	Сеть водопровода, Колбасинский с/с	д. Колбаса д. Бочкарёвка	d=125, 6,0 км d=125, 3,5 км	Первая очередь
108.	Сеть водопровода, Крутихинский с/с	с. Крутиха	d=125, 5,3 км	Первая очередь
109.	Сеть водопровода, Кулябинский с/с	д. Куляба с. Чернаковка	d=110-140, 2,5 км d=110-140, 0,7 км	Первая очередь
110.	Сеть водопровода, Кыштовский с/с	с. Кыштовка д. Агачаулово д. Вятка	d=110-200, 16,9 км d=110, 4,2 км d=125, 0,5 км	Первая очередь
111.	Сеть водопровода, Кыштовский с/с	с. Кыштовка д. Вятка	d=110, 8,9 км d=110, 3,4 км	Расчётный срок
112.	Сеть водопровода, Малокрасноярский с/с	с. Малокрасноярка д. Малая Скирла	d=110-125, 0,4 км d=110-125, 1,8 км	Расчётный срок
113.	Сеть водопровода, Новочекинский с/с	с. Новоложниково д. Новочекино п. Таволга	d=110-125, 2,7 км d=110-125, 1,1 км d=110-125, 1,6 км	Расчётный срок
114.	Сеть водопровода, Большереченский с/с	с. Большеречье	d=125, 1,1 км	Расчётный срок
115.	Сеть водопровода, Черновский с/с	с. Черновка	d=110, 125, 140 – 4,4 км	Расчётный срок
116.	Скважины для забора воды №16810, №16811, №16812 (реконструкция)	Вараксинский с/с	Новое оборудование	Расчётный срок
117.	Водоочистные сооружения (реконструкция)	с. Вараксино д. Усманка	50 м <sup>3</sup> в сутки 100 м <sup>3</sup> в сутки	Расчётный срок
118.	Водоочистные сооружения, Вараксинский с/с	д. Пахомово д. Чекиаул	12 м <sup>3</sup> в сутки 10 м <sup>3</sup> в сутки	Расчётный срок
119.	Водоочистные сооружения, Берёзовский с/с	с. Берёзовка д. Николаевка	55 м <sup>3</sup> в сутки 37 м <sup>3</sup> в сутки	Расчётный срок

№ п/п	Наименование объекта	Местоположение	Параметры объекта	Этап территориального планирования
120.	Водоочистные сооружения, Верх-Майзасский с/с	с. Верх-Майзас с. Верх-Майзас д. Берестянка д. Ивановка	15 м <sup>3</sup> в сутки 35 м <sup>3</sup> в сутки 3 м <sup>3</sup> в сутки 120 м <sup>3</sup> в сутки	Расчётный срок
121.	Водоочистные сооружения, Верх-Таркский с/с	с. Верх-Тарка д. Межовка	120 м <sup>3</sup> в сутки 117 м <sup>3</sup> в сутки	Расчётный срок
122.	Водоочистные сооружения, Ерёминский с/с	с. Ерёмино д. Гавриловка	94 м <sup>3</sup> в сутки 23 м <sup>3</sup> в сутки	Расчётный срок
123.	Водоочистные сооружения, Заливинский с/с	д. Заливино	145 м <sup>3</sup> в сутки	Расчётный срок
124.	Водоочистные сооружения, Новомайзасский с/с	д. Новый Майзас д. Коровинка	106 м <sup>3</sup> в сутки 23 м <sup>3</sup> в сутки	Расчётный срок
125.	Водоочистные сооружения, Орловский с/с	д. Орловка	105 м <sup>3</sup> в сутки	Расчётный срок
126.	Водоочистные сооружения, Колбасинский с/с	д. Колбаса д. Бочкарёвка	57 м <sup>3</sup> в сутки 42 м <sup>3</sup> в сутки	Расчётный срок
127.	Водоочистные сооружения, Крутихинский с/с	с. Крутиха	58 м <sup>3</sup> в сутки	Расчётный срок
128.	Водоочистные сооружения, Кулябинский с/с	д. Куляба с. Чернаковка	65 м <sup>3</sup> в сутки 85 м <sup>3</sup> в сутки	Расчётный срок
129.	Водоочистные сооружения, Кыштовский с/с	с. Кыштовка (север) с. Кыштовка (юг) д. Вятка	1570 м <sup>3</sup> в сутки 1495 м <sup>3</sup> в сутки 66 м <sup>3</sup> в сутки	Первая очередь
130.	Водоочистные сооружения, Малокрасноярский с/с	с. Малокрасноярка д. Малая Скирла д. Старая Скирла	80 м <sup>3</sup> в сутки 80 м <sup>3</sup> в сутки 4 м <sup>3</sup> в сутки	Первая очередь
131.	Водоочистные сооружения, Новочекинский с/с	с. Новоложниково д. Новочекино п. Таволга	37 м <sup>3</sup> в сутки 20 м <sup>3</sup> в сутки 18 м <sup>3</sup> в сутки	Первая очередь
132.	Водоочистные сооружения, Большереченский с/с	с. Большеречье (зап.) с. Большеречье (сев.)	55 м <sup>3</sup> в сутки 85 м <sup>3</sup> в сутки	Первая очередь
133.	Водоочистные сооружения, Черновский с/с	с. Черновка	98 м <sup>3</sup> в сутки	Первая очередь

№ п/п	Наименование объекта	Местоположение	Параметры объекта	Этап территориального планирования
134.	Скважина для забора воды, Вараксинский с/с	д. Усманка д. Чекиаул д. Пахомово	95 м <sup>3</sup> в сутки 20 м <sup>3</sup> в сутки 20 м <sup>3</sup> в сутки	Первая очередь
135.	Скважина для забора воды, Берёзовский с/с	с. Берёзовка д. Николаевка	60 м <sup>3</sup> в сутки 40 м <sup>3</sup> в сутки	Первая очередь
136.	Скважина для забора воды, Верх-Майзасский с/с	с. Верх-Майзас с. Верх-Майзас д. Ивановка	20 м <sup>3</sup> в сутки 40 м <sup>3</sup> в сутки 125 м <sup>3</sup> в сутки	Первая очередь
137.	Скважина для забора воды, Верх-Таркский с/с	с. Верх-Тарка д. Межовка	125 м <sup>3</sup> в сутки 122 м <sup>3</sup> в сутки	Первая очередь
138.	Скважина для забора воды, Ерёминский с/с	с. Ерёмино д. Гавриловка	100 м <sup>3</sup> в сутки 25 м <sup>3</sup> в сутки	Первая очередь
139.	Скважина для забора воды, Заливинский с/с	д. Заливино	150 м <sup>3</sup> в сутки	Первая очередь
140.	Скважина для забора воды, Новомайзасский с/с	д. Новый Майзас д. Коровинка	110 м <sup>3</sup> в сутки 25 м <sup>3</sup> в сутки	Первая очередь
141.	Скважина для забора воды, Орловский с/с	д. Орловка	110 м <sup>3</sup> в сутки	Первая очередь
142.	Скважина для забора воды, Колбасинский с/с	д. Колбаса д. Бочкарёвка	60 м <sup>3</sup> в сутки 45 м <sup>3</sup> в сутки	Первая очередь
143.	Скважина для забора воды, Крутихинский с/с	с. Крутиха	60 м <sup>3</sup> в сутки	Первая очередь
144.	Скважина для забора воды, Кулябинский с/с	д. Куляба с. Чернаковка	70 м <sup>3</sup> в сутки 78 м <sup>3</sup> в сутки	Первая очередь
145.	Скважина для забора воды, Кыштовский с/с	с. Кыштовка (север) с. Кыштовка (юг) д. Вятка	1630 м <sup>3</sup> в сутки 1555 м <sup>3</sup> в сутки 70 м <sup>3</sup> в сутки	Первая очередь
146.	Скважина для забора воды, Малокрасноярский с/с	с. Малокрасноярка д. Старая Скирла	85 м <sup>3</sup> в сутки 5 м <sup>3</sup> в сутки	Первая очередь
147.	Скважина для забора воды, Новочекинский с/с	с. Новоложниково д. Новочекино п. Таволга	40 м <sup>3</sup> в сутки 25 м <sup>3</sup> в сутки 25 м <sup>3</sup> в сутки	Первая очередь



№ п/п	Наименование объекта	Местоположение	Параметры объекта	Этап территориального планирования
148.	Скважина для забора воды, Большереченский с/с	с. Большеречье (зап.) с. Большеречье (сев.)	60 м <sup>3</sup> в сутки 90 м <sup>3</sup> в сутки	Первая очередь
149.	Скважина для забора воды, Черновский с/с	с. Черновка	105 м <sup>3</sup> в сутки	Первая очередь
150.	Скважины для забора воды (реконструкция), Вараксинский с/с	д. Усманка д. Чекиаул д. Пахомово	Новое оборудование, вывод в резерв	Первая очередь
151.	Скважины для забора воды (реконструкция), Верх-Майзасский с/с	с. Верх-Майзас д. Берестянка д. Ивановка	Новое оборудование, вывод в резерв	Первая очередь
152.	Скважины для забора воды (реконструкция), Ерёминский с/с	д. Гавриловка	Новое оборудование, вывод в резерв	Первая очередь
153.	Скважины для забора воды (реконструкция), Заливинский с/с	д. Заливино	Новое оборудование, вывод в резерв	Первая очередь
154.	Скважины для забора воды (реконструкция), Новомайзасский с/с	д. Новый Майзас	Новое оборудование, вывод в резерв	Первая очередь
155.	Скважины для забора воды (реконструкция), Большереченский с/с	с. Большеречье (сев.)	Новое оборудование, вывод в резерв	Первая очередь
156.	Скважины для забора воды (реконструкция), Крутихинский с/с	с. Крутиха	до 60 м <sup>3</sup> /сутки	Первая очередь
157.	Скважины для забора воды (реконструкция), Малокрасноярский с/с	д. Малая Скирла	Новое оборудование	Первая очередь
158.	Водонапорная башня (реконструкция), Ерёминский с/с	д. Гавриловка	По проекту	Первая очередь
159.	Водонапорная башня (реконструкция), Новомайзасский с/с	д. Новый Майзас	По проекту	Первая очередь
160.	Водонапорная башня (реконструкция), Орловский с/с	д. Орловка	50 м <sup>3</sup>	Первая очередь
161.	Водонапорные башни, Вараксинский с/с	д. Новая	2 ед. по 50 м <sup>3</sup>	Расчётный срок
162.	Биологические очистные сооружения (реконструкция)	Вараксинский с/с Верх-Майзасский с/с Верх-Таркский с/с Ерёминский с/с	370 м <sup>3</sup> /сутки 130 м <sup>3</sup> /сутки 95, 100 м <sup>3</sup> /сутки (2) 90 м <sup>3</sup> /сутки	Расчётный срок

№ п/п	Наименование объекта	Местоположение	Параметры объекта	Этап территориального планирования
		Заливинский с/с Новомайзасский с/с Крутихинский с/с Кулябинский с/с Кыштовский с/с Малокрасноярский с/с Новочекинский с/с Большереченский с/с Черновский с/с	120 м <sup>3</sup> /сутки 100 м <sup>3</sup> /сутки 120 м <sup>3</sup> /сутки 112 м <sup>3</sup> /сутки 2610 м <sup>3</sup> /сутки 130 м <sup>3</sup> /сутки 60 м <sup>3</sup> /сутки 110 м <sup>3</sup> /сутки 250 м <sup>3</sup> /сутки	
163.	Биологические очистные сооружения	Вараксинский сельсовет (за границами населённых пунктов)	0,44 га (за счёт земель с/х назначения)	Расчётный срок
164.	Канализационная насосная станция	Кыштовский с/с	1000 м <sup>3</sup> /сутки	Расчётный срок
165.	Сбросной напорный коллектор	Верх-Майзасский с/с Верх-Таркский с/с Ерёминский с/с Новомайзасский с/с Кулябинский с/с Новочекинский с/с Черновский с/с	d=110 мм, 0,5 км d=110 мм, 2,2 км d=110 мм, 0,5 км d=110 мм, 0,5 км d=110 мм, 0,3 км d=90 мм, 0,2 км d=110 мм, 0,6 км	Расчётный срок
166.	Магистральный самотёчный канализационный коллектор	с. Кыштовка	d=250 мм, 2,7 км	Расчётный срок
167.	Напорный канализационный коллектор	с. Кыштовка	d=110 мм, 0,3 км	Расчётный срок
168.	Выгреба полной заводской готовности	Вараксинский с/с Берёзовский с/с Верх-Майзасский с/с Верх-Таркский с/с Ерёминский с/с Заливинский с/с	370 м <sup>3</sup> /сутки 71,4 м <sup>3</sup> /сутки 130 м <sup>3</sup> /сутки 195 м <sup>3</sup> /сутки 90 м <sup>3</sup> /сутки 120 м <sup>3</sup> /сутки	Расчётный срок

№ п/п	Наименование объекта	Местоположение	Параметры объекта	Этап территориальног о планирования
		Новомайзасский с/с Орловский с/с Колбасинский с/с Крутихинский с/с Кулябинский с/с Кыштовский с/с Малокрасноярский с/с Новочекинский с/с Большереченский с/с Черновский с/с	100 м <sup>3</sup> /сутки 82 м <sup>3</sup> /сутки 76,5 м <sup>3</sup> /сутки 71,5 м <sup>3</sup> /сутки 112 м <sup>3</sup> /сутки 85 м <sup>3</sup> /сутки 130 м <sup>3</sup> /сутки 60 м <sup>3</sup> /сутки 110 м <sup>3</sup> /сутки 250 м <sup>3</sup> /сутки	
169.	Существующая угольная котельная (реконструкция с заменой оборудования)	Вараксинский с/с Верх-Майзасский с/с Ерёминский с/с Заливинский с/с Новомайзасский с/с Орловский с/с Малокрасноярский с/с Новочекинский с/с Большереченский с/с Черновский с/с	0,53, 0,02 Гкал/ч 1,2 Гкал/ч 0,547 Гкал/ч 0,641 Гкал/ч 1,3 Гкал/ч 0,456 Гкал/ч 0,16 и 0,327 Гкал/ч 0,375 Гкал/ч 0,679 Гкал/ч 0,779 Гкал/ч	Первая очередь
170.	Модульная угольная котельная	с. Кыштовка	3,867 Гкал/ч	Первая очередь
171.	Существующие теплосети (реконструкция с применением труб в ППУ изоляции)	Вараксинский с/с Верх-Майзасский с/с Ерёминский с/с Заливинский с/с Орловский с/с Кыштовский с/с Малокрасноярский с/с Новочекинский с/с Большереченский с/с	d=89 мм, 0,6 км d=89 мм, 0,2 км d=89 мм, 0,6 км d=89 мм, 0,4 км d=89 мм, 0,2 км d=89 мм, 6,5 км d=89 мм, 0,6 км d=89 мм, 0,2 км d=89 мм, 0,6 км	Первая очередь

№ п/п	Наименование объекта	Местоположение	Параметры объекта	Этап территориального планирования
		Черновский с/с	d=89 мм, 0,6 км	
172.	Теплосети (с применением труб в ППУ изоляции)	Заливинский с/с Кыштовский с/с Новочекинский с/с	d=80 мм, 0,1 км d=80 мм, 1,0 км d=80 мм, 0,2 км	Первая очередь
173.	Полигон для твердых бытовых отходов	с. Кыштовка	по проекту	Первая очередь
<b>Объекты специального назначения</b>				
174.	Дамба обваловывания, Варксинский с/с	с. Вараксино д. Чекиаул	1770 м 1200 м	Первая очередь
175.	Дамба обваловывания, Ерёминский с/с	с. Ерёмино д. Верх-Чекино	1750 м 1125 м	Первая очередь
176.	Дамба обваловывания, Заливинский с/с	д. Заливино д. Садовка	730 м 945 м	Первая очередь
177.	Дамба обваловывания, Орловский с/с	д. Орловка	2310 м	Первая очередь
178.	Дамба обваловывания, Крутихинский с/с	с. Крутиха д. Аникино	1424 м 1114 м	Первая очередь
179.	Дамба обваловывания, Кыштовский с/с	с. Кыштовка д. Агачаулова д. Вятка	12064 м 458 м 1155 м	Первая очередь
180.	Дамба обваловывания, Малокрасноярский с/с	с. Малокрасноярка д. Малая Скирла д. Старая Скирла	1073 м 1070 м 162 м	Первая очередь
181.	Дамба обваловывания, Новочекинский с/с	д. Новочекино с. Новоложниково	1160 м 965 м	Первая очередь
182.	Дамба обваловывания, Большереченский с/с	с. Большеречье д. Новониколаевка	5680 м 100 м	Первая очередь
<b>Прочие объекты</b>				
183.	Пожарное депо	с. Большеречье, с. Черновка	V тип, 1 машина V тип, 1 машина	Первая очередь

<b>№ п/п</b>	<b>Наименование объекта</b>	<b>Местоположение</b>	<b>Параметры объекта</b>	<b>Этап территориальног о планирования</b>
184.	Дом милосердия	с. Кыштовка	по проекту	Расчётный срок
185.	Аптечный отдел при ФАП	Вараксинский с/с	2 ед.	Первая очередь
186.	Сельскохозяйственный рынок	Кыштовский с/с, с. Кыштовка	9 мест	Расчётный срок